

ŽMONIŲ SU NEGALIA IR JŲ ŠEIMŲ PATIRTYS PANDEMIJOS METU

Tyrimo ataskaita

Tyrimo vykdytojai:

Dr. Eglė Šumskienė

Dr. Jurga Mataitytė – Diržienė

Dr. Violeta Gevorgianienė

Dr. Gintaras Šumskas



Ivadas

Jungtinių Tautų Neįgaliųjų teisių konvencijos 11 straipsnis „Pavojingos situacijos ir humanitarinės krizės“ numato, kad valstybės, šios Konvencijos Šalys, vykdydamos įsipareigojimus pagal tarptautinę teisę, įskaitant tarptautinę humanitarinę teisę ir tarptautinę žmogaus teisių teisę, imasi visų būtinų priemonių, kad užtikrintų žmonių su negalia ir jų šeimų apsaugą ir saugumą pavojingomis situacijomis, įskaitant ginkluotus konfliktus, humanitarines krizes ir stichines nelaimes.

Darnios plėtros darbotvarkė 2030 bei 17 darnaus vystymosi tikslų yra valstybių tarptautiniai teisiniai įsipareigojimai siekiant kovoti su nelygybe ir skurdu, tačiau COVID-19 pandemijos kontekste išryškėjo jų svarba dėl valstybių įsipareigojimo, užtikrinant asmenų su negalia ir jų šeimos narių apsaugą, jiems atsidūrus pažeidžiamose situacijose.

Negalią turinčių asmenų įtrauktis humanitariniuose veiksmuose chartija yra JT Neįgaliųjų teisių konvencijos įgyvendinimo gairės humanitarinių nelaimių situacijose. Ši chartija siekia užtikrinti negalią turinčių asmenų dalyvavimą vystant, planuojant ir įgyvendinant humanitarinės pagalbos programas.

Europos pagrindinių teisių chartijoje (2016¹) numatoma, kad „Sajunga pripažįsta ir gerbia neįgaliųjų asmenų teisę naudotis priemonėmis, užtikrinančiomis jų nepriklausomumą, socialinį bei profesinį integravimą ir dalyvavimą bendruomenės gyvenime“ (26 str.).

2020 metų kovo 14 d. Lietuvos Respublikos Vyriausybė priėmė nutarimą Nr. 207 „Dėl karantino Lietuvos Respublikos teritorijoje paskelbimo“, kuris galiojo pirmojo karantino metu. Šiuo nutarimu paskelbta, kad Lietuvos Respublikos teritorijoje įsigaliojo karantino režimas ir nurodoma, kad valstybės institucijose darbas organizuojamas nuotoliniu būdu, išskyrus atvejus, kai atitinkamas funkcijas būtina atlikti darbo vietoje. Karantino metu draudžiama sveikatinimo paslaugų centrų, sanatorijų, poilsio centrų veikla (išskyrus individualias reabilitacijos paslaugas, kurios susijusios su gydymu) o stacionariuose asmens sveikatos priežiūros paslaugų įstaigose veikla perorganizuojama valdant pacientų srautus, atidedama didžioji dalis paslaugų arba jos teikiamos nuotoliniu būdu. Stacionariuose socialinių paslaugų įstaigose, šeimynose, grupinio ir bendruomeninio gyvenimo namuose draudžiamas lankymas, taip pat draudžiama vaikų, žmonių su negalia ir pagyvenusių žmonių dienos ir užimtumo centrų veikla.

2020 metų kovo 19 d. Lietuvos Respublikos Sveikatos apsaugos ministerija paskelbė įsakymo Nr. V-459 „Dėl Pirminės ambulatorinės psichikos sveikatos priežiūros paslaugų teikimo tvarkos aprašo patvirtinimo“ pakeitimą, pagal kurį pacientams ar jų atstovams psichikos sveikatos centre turi būti sudaryta galimybė kreiptis į gydytoją psichiatrą ar gydytoją vaikų ir paauglių psichiatrą įstaigos vadovo nustatyta tvarka ir gauti paslaugas nuotoliniu būdu.

2020 metų balandžio 23 d. Lietuvos Respublikos Sveikatos apsaugos ministerija paskelbė sprendimą Nr. V-978 „Dėl COVID-19 ligos (koronaviruso infekcijos) valdymo priemonių žmonių su negalia priežiūros organizavimui įstaigose“, pagal kurį savivaldybės įpareigojamos rūpintis žmogaus su negalia globa tik tais atvejais, kai jo tėvai, įtėviai, globėjai ar rūpintojai negali to atlikti namuose. Tais atvejais, kai savivaldybės imasi organizuoti paslaugų teikimą, jos yra įpareigosios užtikrinti, kad „priežiūros paslaugos būtų organizuojamos ne didesnėmis kaip 10 asmenų grupėmis, maksimaliai laikantis grupių izoliacijos principo: darbuotojai dirbtų tik vienoje grupėje, žmonės su negalia, kuriems teikiamos priežiūros paslaugos, lankyti nuolatos tą pačią grupę, grupės veikla būtų vykdoma taip, kad būtų išvengta skirtingas grupes lankančių žmonių su negalia kontakto tiek patalpose, kuriose teikiamos priežiūros paslaugos, tiek lauke“.

¹ <https://eur-lex.europa.eu/legal-content/LT/TXT/PDF/?uri=CELEX:12016P/TXT&from=HU>



Europos negalios forumas savo ataskaitoje „COVID-19 poveikis negalių turintiems asmenims“ (2021) išskyrė pagrindinius veiksnius, didinančius negalių turinčių asmenų pažeidžiamumą užsikrėsti COVID-19 infekcija, sirgti sunkia ligos forma ar mirti, atsidurti izoliacijoje arba skurde.

Asmens sveikatos būklė laikoma vienu iš rizikos faktorių, dalis jų susiję su negalia. Negalių turintys asmenys yra didesnėje rizikoje dėl žemesnio pragyvenimo lygio ar sunkiau pasiekiamų medicinos paslaugų. Negalių turintys asmenys labiau pažeidžiami dėl gretutinių ligų, tokių kaip plaučių ligos, diabetas, širdies ydos, galinčios pabloginti COVID-19 sergančio asmens būklę.

Kliūtyms naudotis sveikatos priežiūros paslaugomis. Dėl neprieinamumo ir diskriminacijos negalių turintiems asmenims kyla didesnių sunkumų pasinaudojant sveikatos priežiūros paslaugomis, taip pat ir pandemijos metu. Kai kuriose šalyse negalių turintys asmenys yra tiesiogiai diskriminuojami taikant pagalbos skubumo nustatymo protokolus arba netiesiogiai diskriminuojami, neįtraukiant jų į prioritetines grupes. Tai dažnai lemia diskriminaciniai kriterijai, pvz., vyresnis amžius, arba menkesnis negalių turinčių asmenų gyvybės ir sveikatos vertinimas. Net ir tais atvejais, kai diskriminacijos gali nebūti, negalių turintys asmenys gali ilgiau laukti arba nesikreipti dėl baimės, kad nebus gydomi.

Vyresnis amžius. Pasaulio sveikatos organizacija vyresnį amžių laiko COVID-19 rizikos veiksniumi. Tai taip pat siejama su negalia, nes yra didesnis pagyvenusių žmonių su negalia procentas – nesvarbu, ar jie visada gyveno su negalia, ar ją įgijo vėlesniame gyvenimo etape. Apskaičiuota, kad 46% vyresnių 60 metų ir vyresnių žmonių yra neįgalieji.

Institucijose gyvenantys negalių turintys asmenys dažniau užsikrečia COVID-19 ir jų mirtingumas yra didesnis. Negalių turintys asmenys, įskaitant vyresnio amžiaus žmones su negalia, visame pasaulyje sudaro daugumą žmonių globos institucijose. Nors nėra oficialių duomenų apie ES institucijose gyvenančių žmonių skaičių, Europos negalios forumas skaičiuoja, kad tokioje aplinkoje gyvena mažiausiai 1 milijonas negalių turinčių asmenų. Žmonės, gyvenantys globos institucijose, turi ribotą prieigą prie su COVID-19 susijusios informacijos, tyrimų ir sveikatos priežiūros, jiems taip pat sudėtinga užtikrinti higienos ir apsaugos priemones. Europos negalios forumo duomenys rodo, kad globos institucijų gyventojai dažniau suserga COVID-19 ir miršta. Pavyzdžiui, Slovėnijoje 81% mirčių nuo COVID-19 buvo tarp globos namų gyventojų.

Kliūtyms įgyvendinant higienos ir apsaugos priemones. Negalių turintys asmenys dažnai susiduria su kliūtimis įgyvendindami vyriausybės nustatytas higienos ir apsaugos priemones. Pavyzdžiui, jiems gali kilti sunkumų dažnai plauti rankas ar laikytis saugaus atstumo dėl įvairių veiksnių: sanitarijos ir higienos priemonių trūkumo, fizinio kontakto būtinybės (kartais jis neišvengiamas gaunant paslaugas), visuomenės sveikatos informacijos neprieinamumo, arba dėl patekimo į institucijas, kurios dažnai yra perpildytos ir neatitinka sanitarinių reikalavimų. Kai kuriems žmonėms su negalia taip pat gali būti sunku dėvėti veido kaukes (Europos negalios forumas, 2021).

Lietuvoje nepaisant valdžios institucijų pastangų įstatymų leidyboje, paslaugų teikėjų bandymų persiorientuoti į nuotolinį režimą ir išlaikyti ryšį su savo klientais, pasirūpinti labiausiai pažeidžiamais visuomenės nariais, karantino laikotarpiu išryškėjo spragos, planuojant ir įgyvendinant negalios politiką.

Paskelbus karantiną, kilo daug sunkumų visiems, o ypač – negalių turintiems žmonėms bei jų šeimoms. Pirmojo karantino metu (nuo 2020 m. kovo 16 d. 00 val. iki birželio 16 d. 24 val.) uždarius mokyklas ir dienos centrus bei nutraukus visų socialinių paslaugų teikimą, pilnamečiai asmenys su negalia ne tik neteko galimybių užsiimti jiems įprasta veikla, bet ir buvo apribotas gyvybiškai svarbių, kasdienių poreikių užtikrinimas. Dėl įvestų suvaržymų, negalių turintys žmonės bei jų šeimos pateko į dvigubai sudėtingesnes aplinkybes. Ne visi tėvai turėjo galimybę dirbti nuotoliniu būdu ir buvo priversti naudotis ligos ar nedarbingumo alternatyva dėl pilnamečio vaiko negalios pobūdžio, o vyresnio amžiaus neįgalaus asmens tėvai buvo staiga priversti 24 val./7 dienas per savaitę režimu rūpintis pagalbos reikalaujančiu suaugusiu neįgalium žmogumi.

Kiekvienos šeimos patirtys, išgyvenant pandemiją, labai skirtingos, taip pat ir būdai, kaip buvo sprendžiami iškilę sunkumai. Todėl, siekiant tinkamai atliepti ateityje galinčias kilti analogiškas aplinkybes,



svarbu išsiaiškinti šeimos, slaugančios/prižiūrinčios/globojančios suaugusį asmenį su negalia, pagrindinius poreikius ir kylančias problemas, esant krizinei situacijai, Žmonių su negalia teisių stebėsenos komisija (toliau – Komisija) inicijavo pirmąjį Lietuvoje tikslinį tyrimą, siekiant išanalizuoti konkrečias suaugusių asmenų su negalia šeimų patirtis ir poveikį dėl pokyčių, paskelbus valstybėje karantiną. Tyrimo pagrindu Komisija pateiks rekomendacijas Lietuvos Respublikos Vyriausybei, Lietuvos Respublikos Seimui, savivaldybėms ir kitoms įstaigoms dėl priemonių, kurios būtinos užtikrinant žmonių su negalia ir jų šeimų apsaugą ir saugumą pavojingomis situacijomis.

2020 m. pabaigoje Žmonių su negalia teisių stebėsenos komisijos užsakymu dešimtyje Lietuvos regionų – Alytaus, Kauno, Klaipėdos, Marijampolės, Panevėžio, Šiaulių, Tauragės, Telšių, Utenos ir Vilniaus apskrityse – buvo atliktas kiekybinis ir kokybinis tyrimas siekiant išsiaiškinti konkrečias karantino laikotarpio patirtis šeimose, kuriose gyvena pilnamečiai asmenys su negalia.

Tikslinė apklausos grupė – šeimos, kuriose globojami/prižiūrimi/slaugomi pilnamečiai, sunkaus neįgalumo/ darbingumo lygis iki 25 proc., asmenys, kuriems nustatytas nuolatinis priežiūros pagalbos ar slaugos poreikis ir 16 metų amžiaus sudėtingų autistiškų asmenų šeimos.

Šio tyrimo rezultatai ne tik suteikia bendro pobūdžio informacijos apie situaciją šeimose, slaugančiose/prižiūrinčiose/globojančiose asmenis su negalia, karantino laikotarpiu, bet ir leidžia identifikuoti konkrečias patirtis, individualius sprendimus, gerąsias praktikas šeimoms bendradarbiaujant su paslaugų teikėjais ar sulaukiant pagalbos iš bendruomenės narių. Šis tyrimas taip pat leidžia įvertinti Lietuvos negalios politikos atitikimą Jungtinių Tautų Neįgaliųjų teisių konvencijos ir kitų tarptautinių įsipareigojimų nuostatomis ir reikalavimams imtis visų būtinų priemonių, kad užtikrintų žmonių su negalia ir jų šeimų apsaugą ir saugumą pavojingomis situacijomis, įskaitant ginkluotus konfliktus, humanitarines krizes ir stichines nelaimes.

Tolesniuose skyriuose pristatoma atlikto kompleksinio sociologinio tyrimo metodologija, aptarti ir vizualizuoti tyrimo duomenys ir rezultatai, jų pagrindu teikiamos išvados bei rekomendacijos.



Šeimų, kuriose gyvena asmenys su negalia, patirtys karantino metu

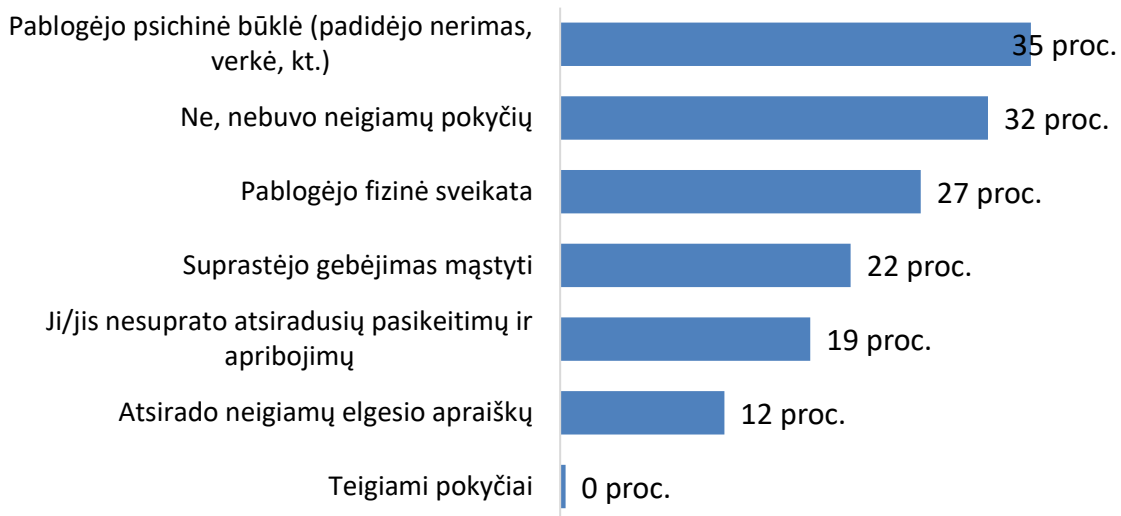
Kiekybinio tyrimo rezultatai

Asmens su negalia būklės pokyčiai karantino (ir ekstremaliosios situacijos) metu

Tik trečdalis apklaustųjų (32 proc.) nurodė, jog pirmojo karantino metu nepastebėjo neigiamų pokyčių kartu gyvenančio negalią turinčio asmens būklėje. Kiti minėjo pablogėjusią psichinę būklę (35%), fizinę sveikatą (27 proc.), gebėjimą mąstyti (22 proc.). Šios tendencijos atitinka kitų tyrimų duomenis, pvz., Vilniaus universiteto mokslininkų projekto „Nuotolinis vaikų ugdymas pandemijos dėl COVID-19 metu: grėsmės bei galimybės ekosisteminio požiūriu“ (2021) duomenimis, daugiau nei trečdalis vaikų emocinė būseną ir / arba elgesys pirmojo karantino (2020 m. pavasarį) metu pablogėjo. Vaikai, kurių emocinė būseną ir / ar elgesys pablogėjo, daugiau laiko leido prie ekranų, buvo mažiau fiziškai aktyvūs, mažiau buvo lauke, neturėjo nuoseklios dienvakės ir miego režimo, o jų tėvai jautė didesnę įtampą. Emocinė būseną ar elgesys labiau pablogėjo vaikams, kurie iki karantino turėjo emocinių ar elgesio problemų.

Kalbant apie sunkią negalią, ypač intelekto sutrikimo turinčius asmenis, svarbu pastebėti, kad beveik penktadalis iš jų (19 proc.) nesuprato atsiradusių pasikeitimų bei priežasčių, dėl kurių jų gyvenime atsirado apribojimai.

Diagrama 1. Ar karantino (ir ekstremaliosios situacijos) metu paaštrėjo kuri nors kartu gyvenančio asmens su negalia būklė? (N=498)

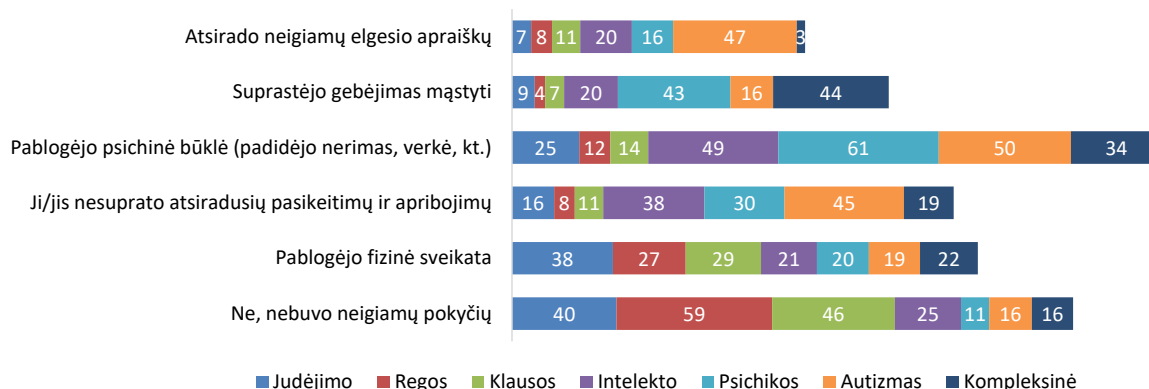


* suma gali viršyti 100 proc., kadangi respondentai galėjo rinktis po kelis atsakymų variantus.

Tyrimas parodė, kad karantinas labiausiai paveikė intelekto negalios ir autizmo spektro sutrikimų turinčius asmenis. Pastarųjų tarpe neigiamo elgesio apraiškų atsirado 47 proc. atvejų, 50 proc. atvejų pablogėjo psichinė būklė ir 45 proc. atvejų - nesuprato atsiradusių apribojimų. Psychosocialinės negalios atveju taip pat išskirtinas psichinės būklės pablogėjimas (jį minėjo 61 proc. apklaustųjų) ir suprastėjęs gebėjimas mąstyti (43 proc. atvejų). Mažiausiai neigiamus pokyčius teigė patyrę asmenys, globojantys judėjimo, regos ir klausos negalią turinčius šeimos narius – apie pusę jų teigė nebuvo neigiamų pokyčių, tačiau jie daugiau nei kitas negalias turintys asmenys minėjo fizinės sveikatos pablogėjimą.



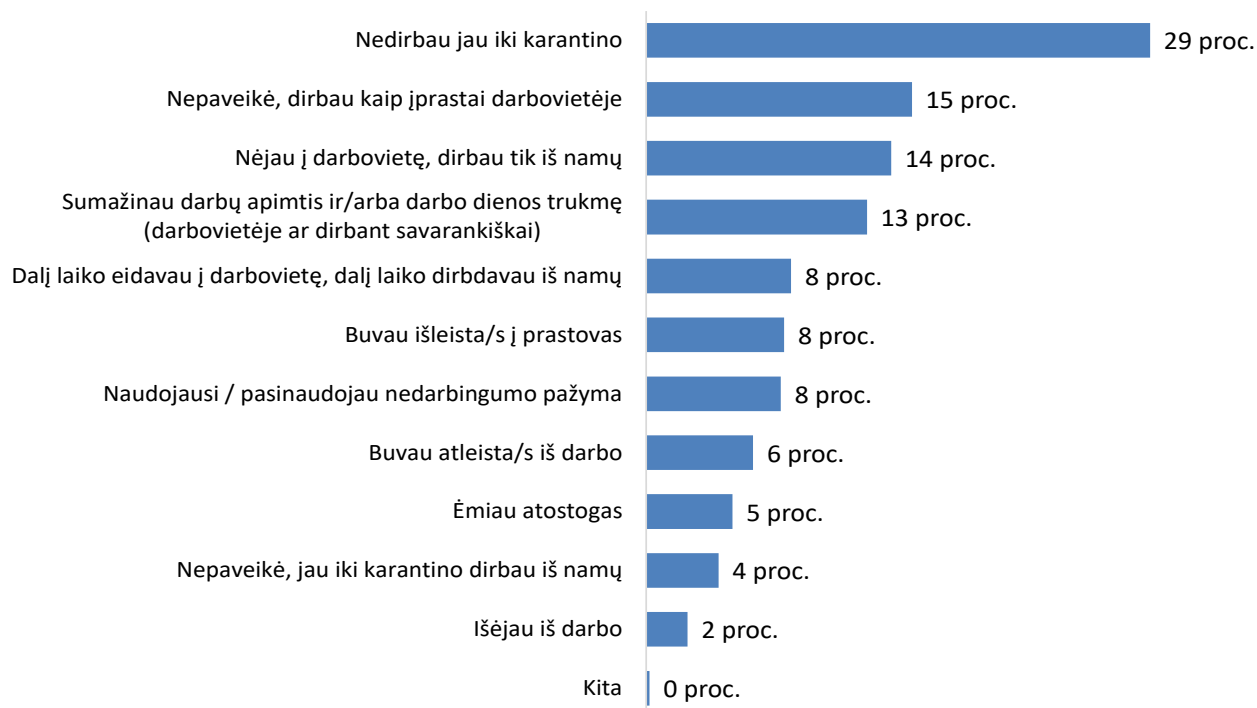
Diagrama 2. Ar karantino (ir ekstremaliosios situacijos) metu paaštrėjo kuri nors kartu gyvenančio asmens su negalia būklė? Respondentai pagal negalią (N=498)



Karantino poveikis asmens su negalia tėvų/globėjų/artimųjų/šeimoms narių darbo santykiams ir pajamoms

Beveik pusė asmenų teigė, jog Covid-19 epidemija nepaveikė jų galimybių dirbti – 29 proc. nurodė, jog nedirbo jau iki karantino, 15 proc. įprastai tęsė savo darbus, 4 proc. visuomet dirbdavo iš namų. Kitų respondentų situacija buvo sudėtingesnė – 14 proc. teko dirbti iš namų, 13 proc. – sumažinti darbų apimtį, 8 proc. – derinti darbą iš namų ir darbą darbovietėje, išeiti į prastovas arba imti nedarbingumo pažymėjimą. Nepajėgdami derinti darbo ir globos ar slaugymo/priežiūros įsipareigojimų, 6 proc. apklaustųjų buvo atleisti, o 2 proc. nurodė patys išėję iš darbo.

Diagrama 3. Kaip karantinas dėl Covid-19 epidemijos paveikė jūsų galimybes dirbti jo metu (nuo 2020-03-16 iki 2020-06-16)? (N=498)

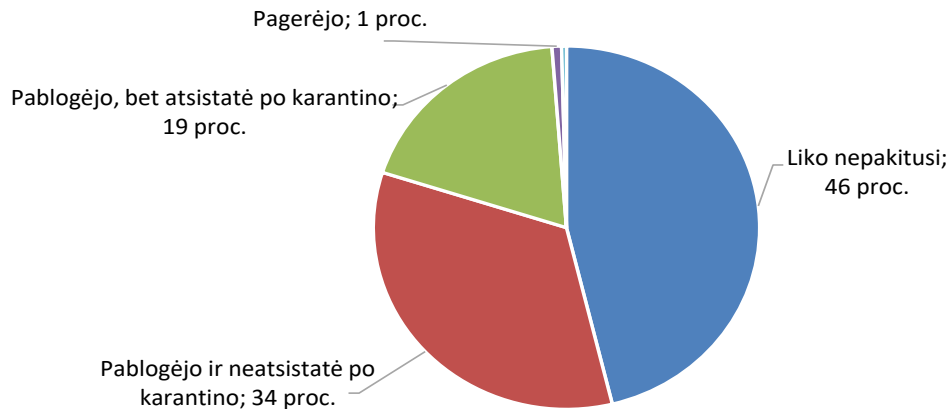


* suma gali viršyti 100 proc., kadangi respondentai galėjo rinktis po kelis atsakymų variantus.



Mažiau nei pusė (46 proc.) respondentų teigė, jog jų šeimos pajamos ir finansinė padėtis karantino metu nesikeitė. Išskirtina, jog net trečdalis (34 proc.) apklaustųjų finansinė padėtis karantino metu pablogėjo ir, jam pasibaigus, negrįžo į įprastą vėžes. Laikiną finansinės padėties pablogėjimą, kuris atsistatė pasibaigus karantinui, nurodė beveik penktadalis (19 proc.) apklaustųjų.

Diagrama 4. Kaip pasikeitė jūsų pajamos ir finansinė padėtis karantino metu? (N=498)



Šeimų naudojimas socialinėmis paslaugomis iki karantino

Pagrindinė paslauga, kurią gaudavo šeima, buvo dienos užimtumo įstaiga asmeniui, turinčiam negalia – ją nurodė du trečdaliai (66 proc.) apklaustųjų, daugiau nei trečdalis (37 proc.) išskyrė asmens su negalia socialinių įgūdžių ugdymą. Kiek mažiau nei penktadalis naudojo transporto (18 proc.), informavimo ir konsultavimo (17 proc.) paslaugomis. Rečiausiai buvo naudojama laikino apnakvindinimo paslauga, ją išskyrė tik 2 proc. apklaustųjų.

Diagrama 5. Naudojimas socialinėmis paslaugomis: kurias paslaugas jūs ir asmuo su negalia gaudavote iki karantino? (N=498)



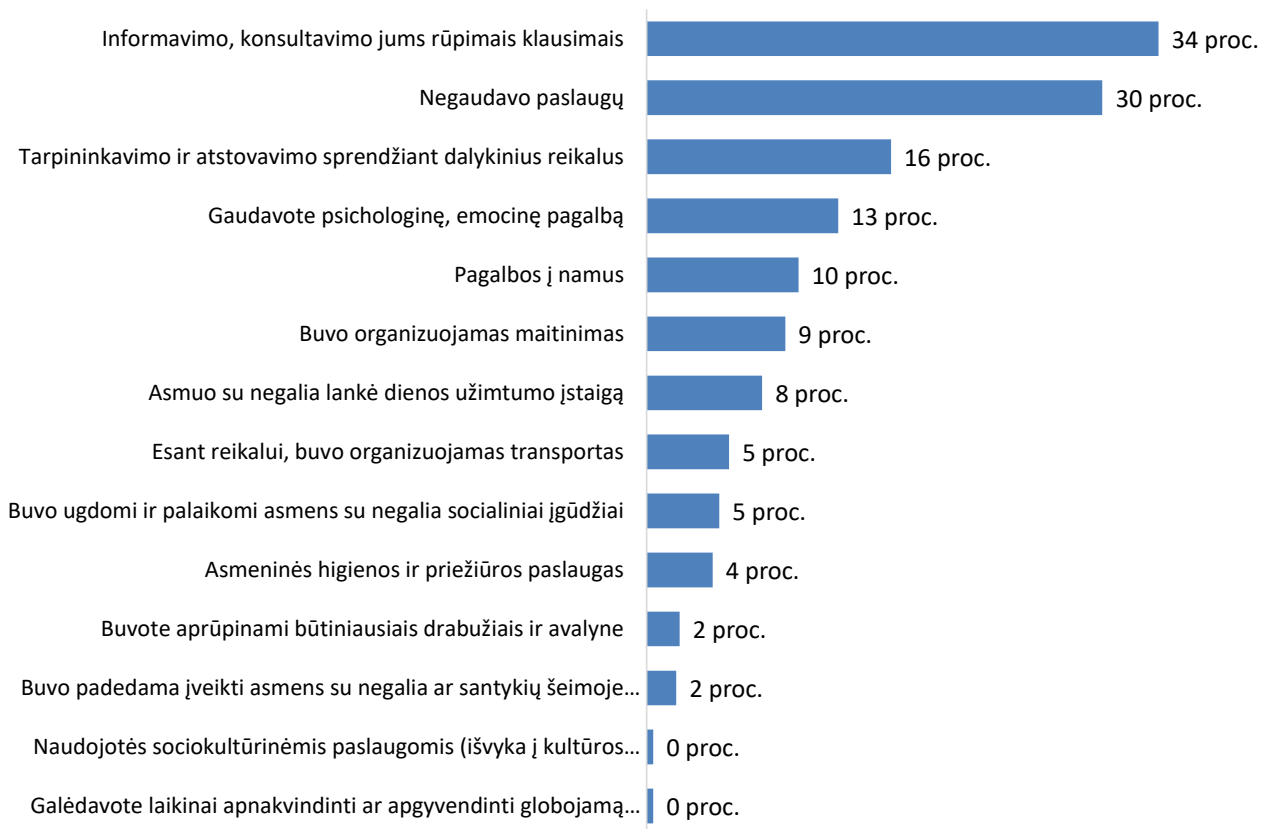
* suma gali viršyti 100 proc., kadangi respondentai galėjo rinktis po kelis atsakymų variantus.



Šeimų naudojimosi socialinėmis paslaugomis pokyčiai karantino metu

Karantino metu paslaugų teikimas nutrūko arba buvo gerokai apribotas, daugumoje liko arba išaugo paslaugų, kurias galima teikti nuotoliu arba asmens namuose, teikimas, ženkliai sumažėjo kontaktinių paslaugų. Dažniausiu atveju liko konsultavimo ir informavimo paslaugos (jų apimtis, lyginant su prieš karantininiu laikotarpiu, padvigubėjo nuo 17 proc. iki 34 proc.), Nežymiai padidėjo tarpininkavimo ir atstovavimo paslaugos (nuo 11 proc. iki 16 proc.), o emocinė pagalba išliko tokių pat apimčių (14 proc. iki karantino ir 13 proc.), taip pat karantino metu maitinimo organizavimas išliko nepakitusiomis apimtimis ir sudarė 8 proc.). Pagrindinė – dienos užimtumo – paslauga sumažėjo kelis kartus nuo 66 proc. iki 8 proc., karantino metu visai nebeliko sociokultūrinių paslaugų ir laikino apnakvindinimo. Tačiau svarbu pastebėti, kad beveik trečdalis šeimų (30 proc.) nurodė karantino metu negavusios jokių paslaugų (iki karantino tokių buvo 9 proc.).

Diagrama 6. Naudojimas socialinėmis paslaugomis: kurias paslaugas jūs ir asmuo su negalia gaudavote karantino metu (nuo 2020 m. kovo 16 iki birželio 16 d.)? (N=498)



* suma gali viršyti 100 proc., kadangi respondentai galėjo rinktis po kelis atsakymų variantus.

Socialines paslaugas teikiančių įstaigų bendravimas su negalią turinčiu asmeniu ir jo šeima karantino metu

Nors fizinės galimybės teikti užimtumo paslaugas dienos centruose gerokai sumažėjo, respondentai pabrėžė šių centrų darbuotojų pastangas palaikyti ryšį su centro lankytojais, užtikrinti jų tarpusavio bendravimą nuotoliniu būdu, ieškoti galimybių tęsti ugdymo procesą naudojantis technologinėmis priemonėmis, palaikyti ryšį su kitais šeimos nariais: „su juo buvo bendraujama nuotoliniu būdu kiekvieną dieną, buvo siunčiamos užduotys. Taip pat socialiniai darbuotojai kalbėdavo su manimi, pranešdavo visas

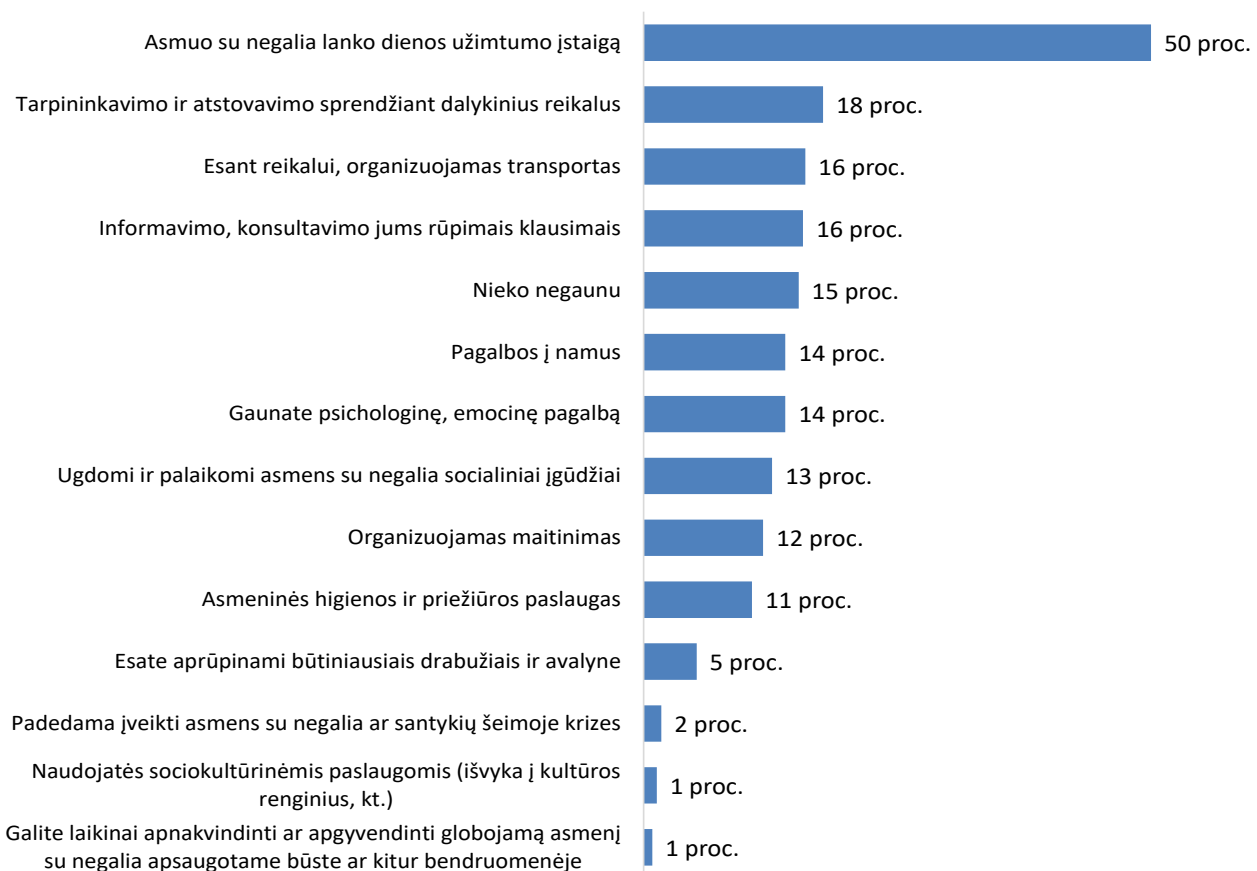


naujienas“; „Labai smagu, kad dienos centras nepaliko mūsų likimo valiai. Brolis nuolat bendravo su socialiniais darbuotojais, gaudavo užduotis, kurias kartu smagiai atlikdavome, vyko nuotoliniai užsiėmimai. Socialiniai darbuotojai taip pat daug bendravo su mano tėvais, nuolat teiravosi kaip jaučiamės, gal kokios pagalbos reikia“; „Esame labai patenkinti, kad šio centro socialiniai darbuotojai viso karantino metu palaikė ryšį su mūsų šeima. Skyrė daug dėmesio mano neįgaliam vaikui. Bendravo video skambučiais, siuntė vaikui užduotis, daug diskutuodavo, žaisdavo įvairius žaidimus nuotoliniu būdu“.

Šeimų naudojimas socialinėmis paslaugomis duomenų rinkimo laikotarpiu (jau prasidėjęs antrajam karantinui, 2020 m. gruodžio – 2021 m. sausio mėn.)

Duomenų rinkimo metu (2021 m. pradžioje) buvo įsibėgėjęs jau antrasis karantinas, todėl negalią turintys asmenys dienos centrus lankė mažesne apimtimi negu iki pirmojo karantino – dienos užimtumo įstaigas nurodė lankantys pusė (50 proc.) apklaustųjų. Skirtingai negu pirmojo karantino, jokių paslaugų negaunančių skaičius sumažėjo iki 15 proc., tačiau vis dar beveik dvigubai viršijo iki-karantininio laikotarpio situaciją, kai tik 9 proc. apklaustųjų nurodė negaunantys jokių paslaugų (žr. Diagrama 5).

Diagrama 7. Naudojimas socialinėmis paslaugomis: kurias paslaugas jūs ir asmuo su negalia gaunate dabar? (N=498)



* suma gali viršyti 100 proc., kadangi respondentai galėjo rinktis po kelis atsakymų variantus.

Papildomi respondentų atsakymai iliustruoja situaciją, kad paslaugų teikimo įstaigos nepakankamai pasiruošė antrajam karantinui ir didelė dalis užimtumo bei ugdomo įstaigų grįžo prie nuotolinio darbo: „Dabar karantinas. Palaikomas ryšys su dienos užimtumo centru. Reikia padėti atlikti globotiniams skiriamas ugdymosi užduotis, mama-globėja atlieka papildomą mokytojos padėjęs funkciją“; „Vėl karantinas – tai

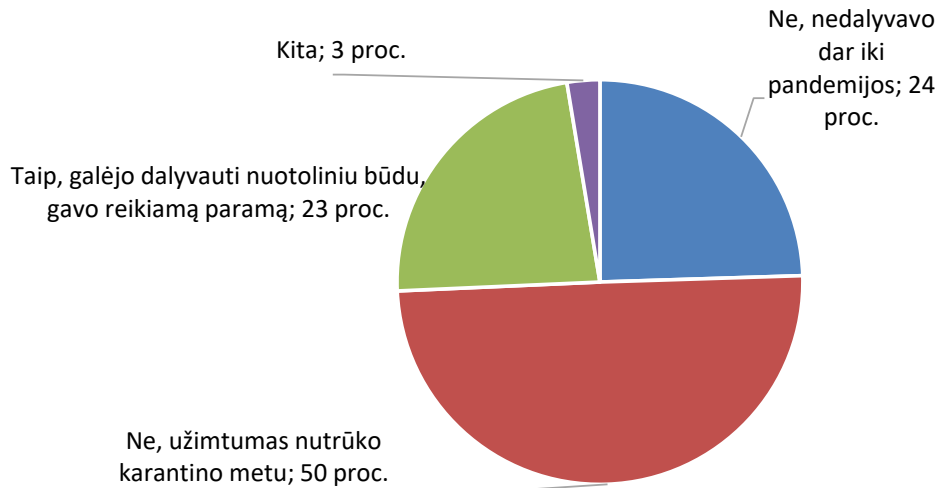


nieko. Vyksta bendravimas zoom programos pagalba“; „paaugliams su ASS (autizmo spektro sutrikimu) praktiškai neįmanoma rasti jokių paslaugų nei poliklinikoje, nei privačiai. Sakau "praktiškai", nes gal kažkur pasislėpę ir yra specialistai, bet jų nei poliklinikos socialinė darbuotoja, nei aš nerandame (matyt, gerai pasislėpę)“

Asmens su negalia galimybės dalyvauti užimtumo veiklose karantino metu

Karantino metu užimtumo veiklos nutrūko visai (50 proc. apklaustųjų atveju) arba buvo sudarytos sąlygos jas perkelti į nuotolį (23 proc.). Konkrečiau iliustruodami savo patirtis, respondentai dažnai pabrėždavo nuotolinio bendravimo netinkamumą arba nepritaikymą sunkios negalios (taip pat ir klausos negalią turintiems) asmenims: „Su sunkia negalia bendrauti nuotoliniu būdu neįmanoma“; „Tačiau nuotolinio kontakto tokie asmenys nesuvokia“; „Vyko nuotolinis mokymas, bet vaikui su klausos negalia buvo visiškai nepritaikytas“.

Diagrama 8. Ar karantino metu (nuo 2020-03-16 iki 2020-06-16) kartu gyvenantis asmuo su negalia turėjo galimybę dalyvauti užimtumo veiklose (dienos centre, mokykloje ar kitur)? (N=498)

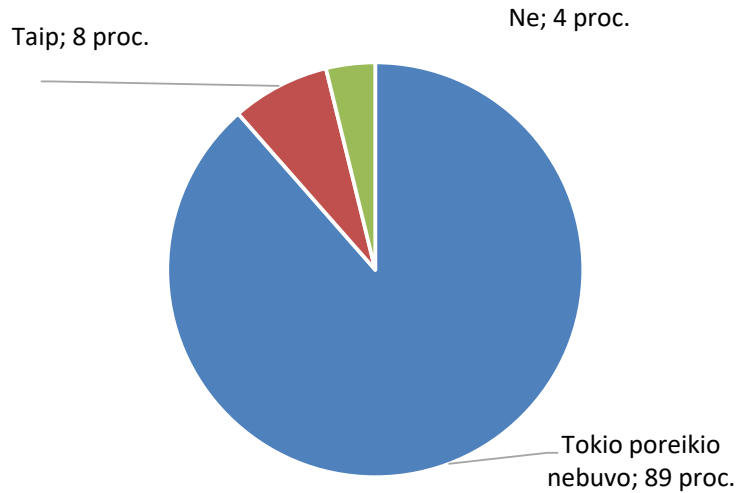


Galimybė gauti techninės pagalbos priemones karantino metu

Galimybę gauti dalinai ar pilnai valstybės kompensuojamas techninės pagalbos priemones nurodė 8 proc. apklaustųjų, 4 proc. teigė tokios galimybės neturėję. Visgi, daugumai (89 proc.) tokio poreikio nebuvo. Tarp gautų priemonių buvo su karantinu arba nuotoliniu darbu, mokymusi ar užimtumu nesusiję priemonės, tokios kaip nauji vežimėliai, vaikštytės, kėdės į vonią, čiužiniai nuo pragulų, bet taip pat ir kompiuterinė įranga, planšetiniai kompiuteriai



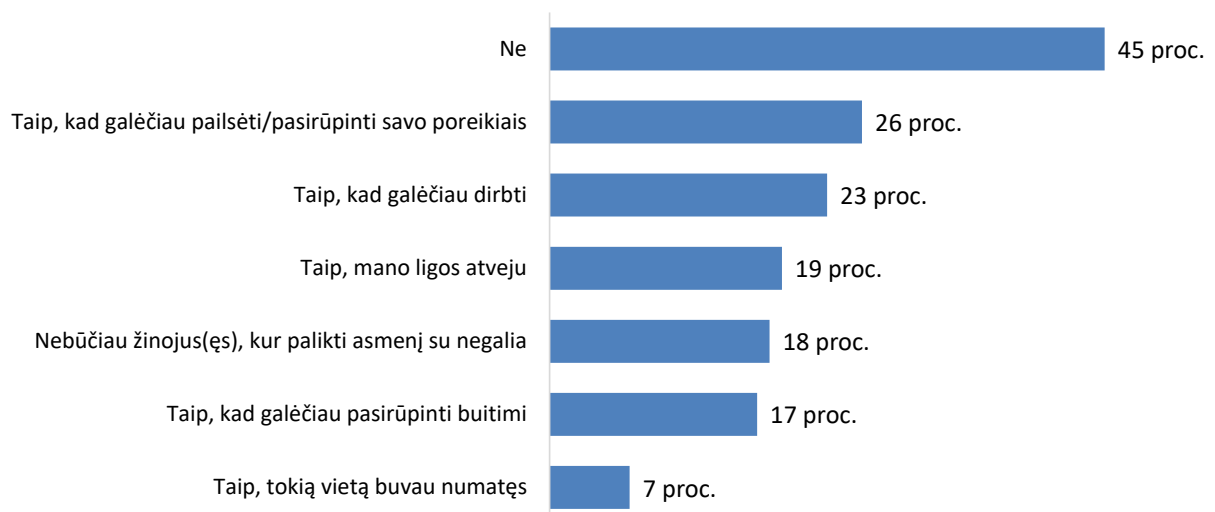
Diagrama 9. Ar, iškilus poreikiui, karantino metu (nuo 2020-03-16 iki 2020-06-16) turėjote galimybę gauti dalinai ar pilnai valstybės kompensuojamas techninės pagalbos priemones? (N=498)



Šeimų poreikis vietai, kurioje būtų galimybė saugiai palikti asmenį su negalia karantino metu

Pirmojo karantino metu beveik pusė (45 proc.) respondentų teigė, jog jiems nereikėjo vietos, kurioje galėtų saugiai ir su priežiūra palikti asmenį su negalia. Likusiems ji buvo arba būtų reikalinga, kad patys globėjai galėtų pailsėti, dirbti, pasirūpinti buitimi, o svarbiausia – jų ligos atveju. Tačiau tik 7 proc. tokią vietą buvo numatę – vadinasi, netikėtai ištikus poreikiui, negalią turinčiu žmogumi veikiausiai nebūtų kas pasirūpina (kaip buvo parodyta Diagramoje Nr. 6, laikino apnakvindinimo paslaugos pirmojo karantino metu visai nebuvo teikiamos). Konkrečios respondentų istorijos parodė asmens su negalia šeimų pažeidžiamumą nenumatytais, kritiniais atvejais karantino metu: „Trumpalaikės globos centras, kur iki karantino gaudavome paslaugas, nebepriėmė nuolatinių gyventojų, žinojau, kad kažkur pačiam susirgus galima būtų palikti neįgalų, bet be asistentų vyrų ir [negalią turinčio asmens] ypatybių nežinodami, su juo nesusitvarkytų. Sirgau ir aš, ir pats neįgalusis, bet mums neprireikė ligoninės“; „Žinojau, kad juo pasirūpins tik aš ir vyras, iš kitų pagalbos nesitikiu“.

Diagrama 10. Ar karantino metu (nuo 2020-03-16 iki 2020-06-16) jums reikėjo vietos, kurioje galėtumėte saugiai ir su priežiūra palikti asmenį su negalia? (N=498)



* suma gali viršyti 100 proc., kadangi respondentai galėjo rinktis po kelis atsakymų variantus.

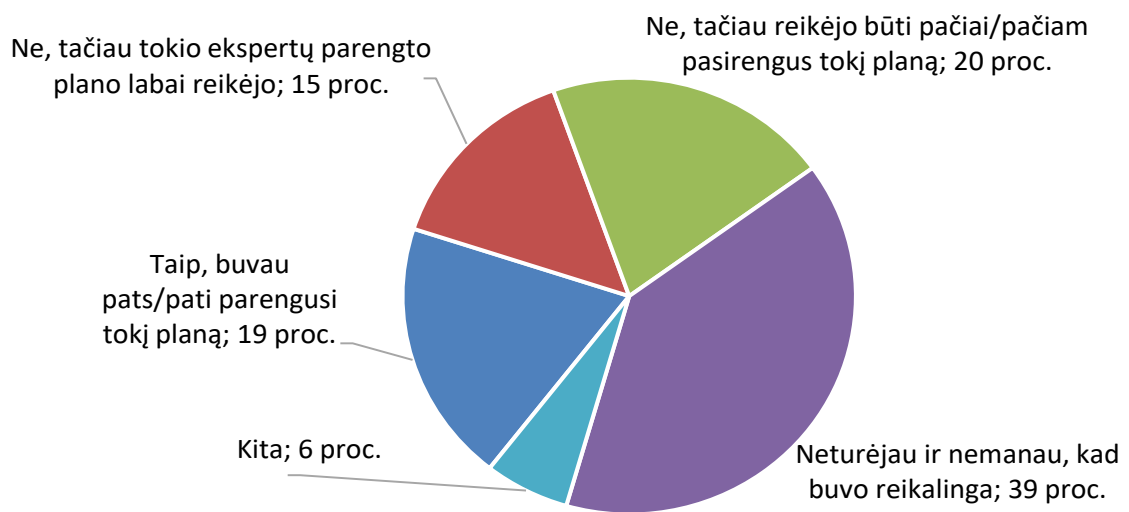


Pagalbos planas, susirgus šeimos nariams ar asmeniui su negalia

Paklausti apie planą kaip elgtis (kur palikti artimajį, kaip organizuoti maitinimą, kt.), jei susirgtų patys ar kartu gyvenantis asmuo su negalia karantino metu (nuo 2020-03-16 iki 2020-06-16), dauguma respondentų (39 proc.) tokio ne tik neturėjo, bet ir nematė jam poreikio, likusieji – neturėjo, tačiau būtų jautęsi saugesni, jei toks planas būtų parengtas jų pačių (20 proc.) arba ekspertų (15 proc.). Tik penktadalis (19 proc.) nurodė, kad tokį planą turėjo pasirengę.

Pateikdami konkretesnes detales, kur kreiptųsi pagalbos, respondentai nurodydavo arba dienos centrą, arba artimuosius, tačiau buvo atsakymų ir rodančių jokių pagalbos variantų nebuvimą: „jei aš susirgčiau, mano dukra liktų viena be jokios pagalbos, ir tai žiauri realybė“; „Tas klausimas keldavo nerimą, nes kas būtų, jeigu būtų, nes nėra kitų artimųjų, kas galėtų pasirūpinti negalią turinčiu asmeniu“.

Diagrama 11. Ar karantino metu (nuo 2020-03-16 iki 2020-06-16) turėjote planą kaip elgtis (kur palikti artimajį, kaip organizuoti maitinimą, kt.), jei susirgtumėte jūs ar su jumis gyvenantis asmuo su negalia? (N=498)

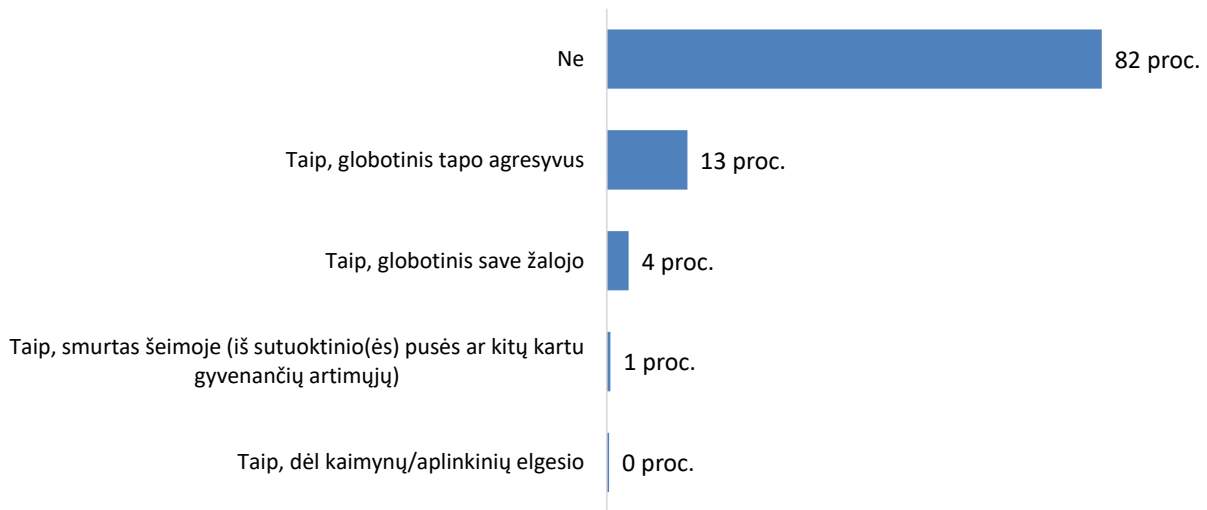


Pavojus šeimos narių ar asmens su negalia fiziniam saugumui karantino metu

Didžioji dalis apklaustųjų neigė pirmojo karantino metu (nuo 2020-03-16 iki 2020-06-16) kilusį pavojų jų pačių ar asmens su negalia fiziniam saugumui, tačiau 13 proc. visgi nurodė padidėjusį globotinio agresyvumą arba išaugusį polinkį save žaloti (papildydamas savo atsakymą, vienas respondentas nurodė, jog globotinis bandė nusižudyti). Kaimynai tiesioginio pavojaus fiziniam saugumui nekėlė, dauguma buvo draugiški ir padedantys („žmonės visi aplinkui siūlė pagalbą“), tačiau buvo atvejų, kai „nuo sūnaus keliamo triukšmo [kaimynai] skundė mus į visas tarnybas“; „Vaikas buvo visas dienas namuose. Kaimynai daug kartu buvo nepatenkinti dėl triukšmo, net kvietė policiją“.



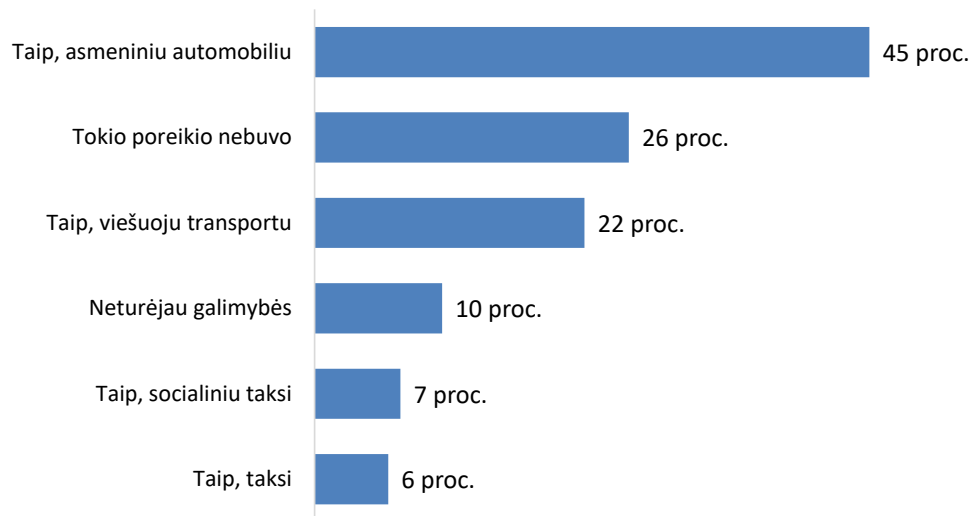
Diagrama 12. Ar karantino metu (nuo 2020-03-16 iki 2020-06-16) buvo kilęs pavojus jūsų ar asmens su negalia fiziniam saugumui? (N=498)



Naudojimosi transportu galimybės karantino metu

Prireikus transportuoti asmenį su negalia, respondentai dažniausiai (45 proc.) naudojo savo asmeninį automobilį, viešuoju transportu (22 proc.), socialiniu taksi (7 proc.) arba taksi (6 proc.).

Diagrama 13. Ar karantino metu (nuo 2020-03-16 iki 2020-06-16) turėjote galimybę pasinaudoti transportu, jei reikėjo transportuoti asmenį su negalia? (N=498)



Pagalbą siūlantys skambučiai asmeniui su negalia ar šeimai karantino metu

Jokių pagalbą siūlančių skambučių nesulaukė beveik trečdalis respondentų (30 proc.) „Neskambino. Neįgalumą pavyko pratęsti tik po karantino. Nes vaiko gydytoja per visą pirmąjį karantiną nesupildė dokumentų dėl negalios pratęsimo“. Likusieji 68 proc. tokio dėmesio sulaukdavo. Dažniausiai – 30 proc. atvejų – skambindavo asmens su negalia lankomo dienos užimtumo centro darbuotojai („Nuolat šeima bendravo su centro socialiniais darbuotojais. Visada buvo atsakyta į visus iškilusius klausimus. Jautėmės globojami“), šeimos gydytoja ar slaugytoja. Taip pat sulaukdavo skambučių iš socialinių darbuotojų (7 proc.,



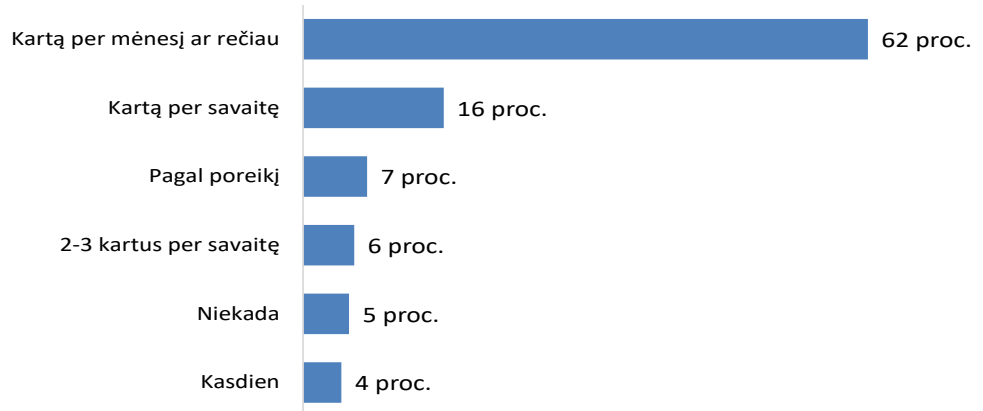
„Socialinė darbuotoja paskambino paklausė ar turim maisto, vaistų“), seniūnijos (6 proc.) arba neįgaliųjų organizacijos (4 proc.), taip pat – dažniausiai tėvų iniciatyva – buvo bendraujama su vaiko mokytojais.

Diagrama 14. Ar karantino metu (nuo 2020-03-16 iki 2020-06-16) sulaukėte skambučių teiraujantis dėl su negalia susijusių sunkumų ir poreikių? (N=498)



Visgi, skambučiai nebuvo dažni ir bendravimas nebuvo intensyvus – paprastai (62 proc. atvejų) su šeima susisiekiama buvo kartą per mėnesį arba rečiau, tačiau pasitaikydavo ir kasdienio susiskambinimo atvejų (tokių buvo 4 proc.).

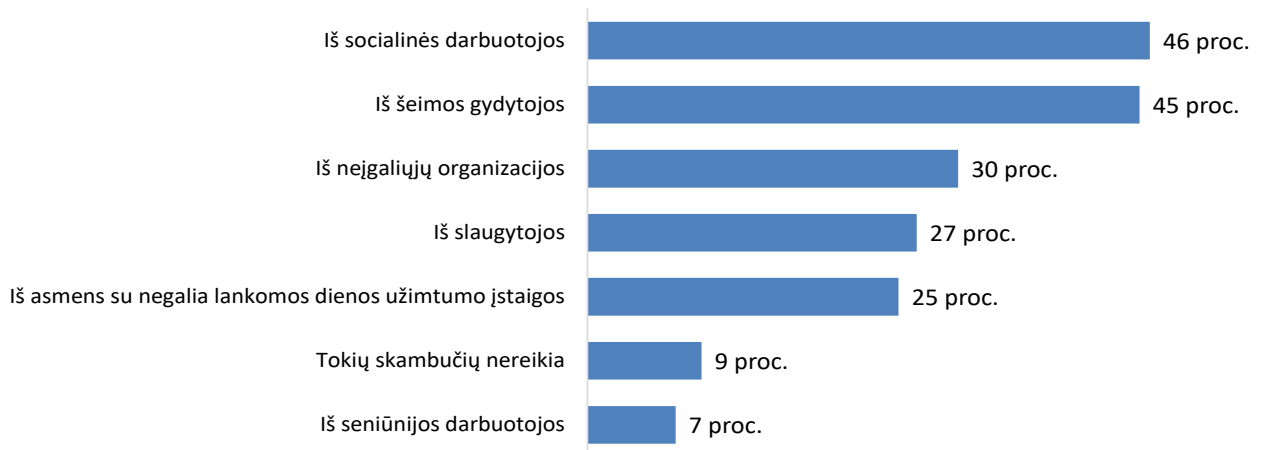
Diagrama 15. Kaip dažnai jums skambindavo šie specialistai? (N=354)



Didžiausiais lūkestis buvo intensyvesniems telefoniniams kontaktams su socialiniais darbuotojais (46 proc.) ir šeimos gydytojais (45 proc.), svarbus yra ryšio palaikymas ir su neįgaliųjų organizacijomis (tokį lūkestį išsakė 30 proc. respondentų, nors, kaip matyti Diagramoje 14, skambučių iš šių organizacijų sulaukė tik 4 proc. apklaustųjų). Beveik dešimtadalis (9 proc.) neigė tokio susiskambinimo poreikį („Kas iš to skambučio, jei realios pagalbos nebus“).

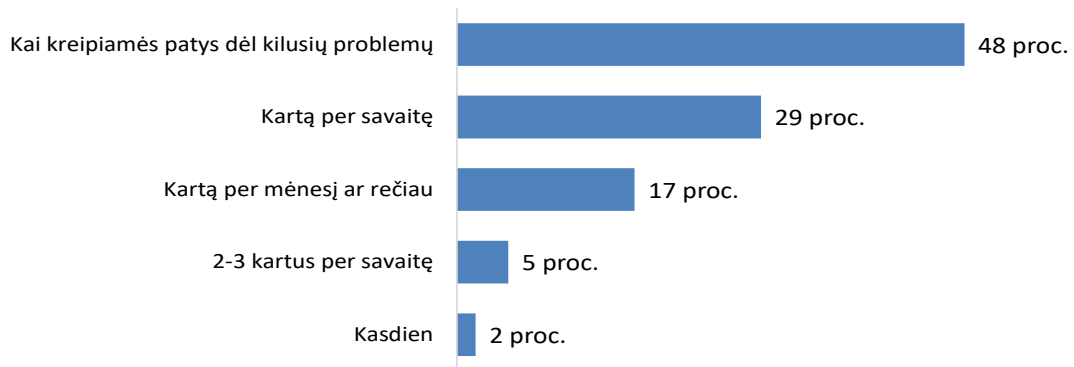


Diagrama 16. Iš kurių specialistų norėtumėte sulaukti skambučių, teiraujantis dėl jums kylančių sunkumų ir asmens su negalia priežiūros? (N=498)



Poreikis specialistų skambučiams dažniausiai (48 proc.) grindžiamas atvejais, kai kyla konkrečios problemos.

Diagrama 17. Kaip dažnai norėtumėte sulaukti įvardintų specialistų skambučio? (N=453)

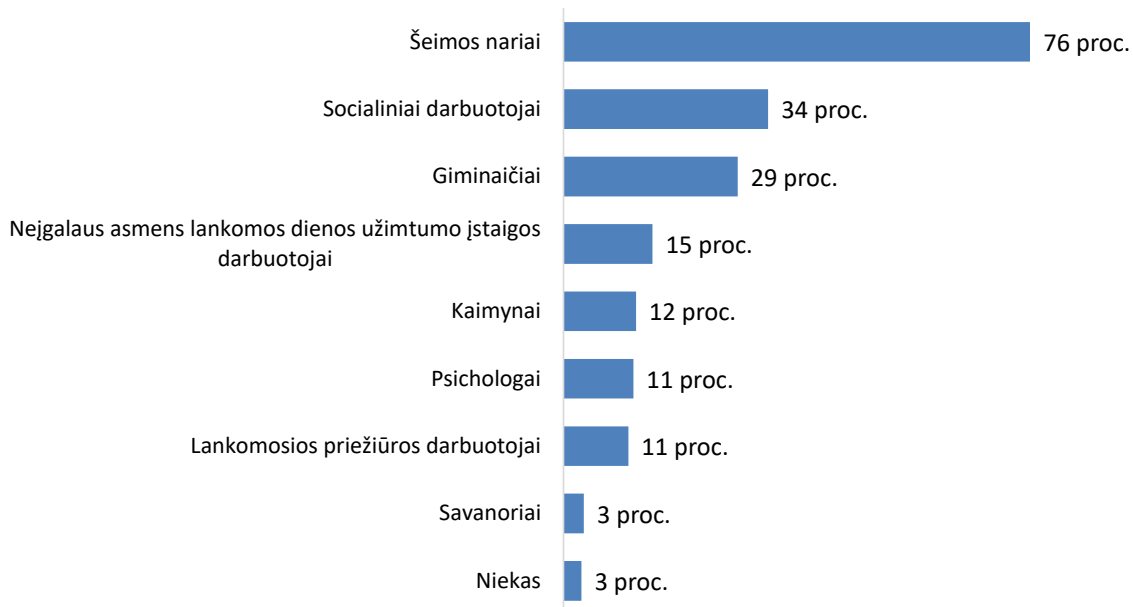


Pagalbos šaltiniai sudėtingose asmens su negalia priežiūros situacijose karantino metu

Kilus sudėtingoms situacijoms, susijusioms su asmens su negalia priežiūra karantino metu, respondentai teigė dažniausiai (76 proc.) pasikliaudavę šeimos nariais, trečdaliu atvejų (34 proc.) – socialiniais darbuotojais arba giminaičiais (29 proc.). Niekuo pasikliauti negalėję nurodė 3 proc. apklaustųjų.



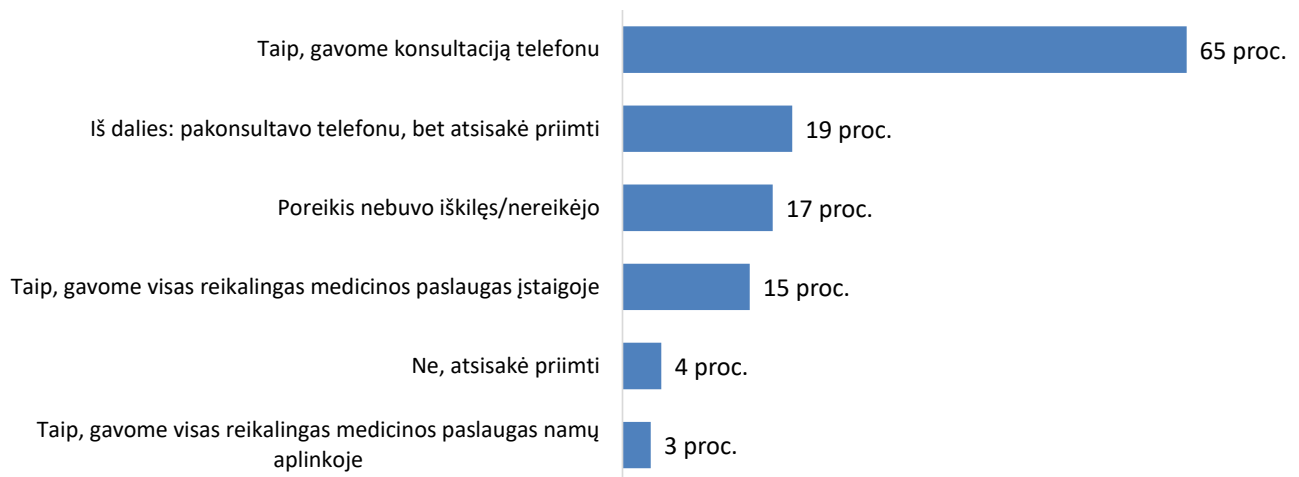
Diagrama 18. Kas jums teikė pagalbą sudėtingose asmens su negalia priežiūros situacijose karantino metu (nuo 2020-03-16 iki 2020-06-16)? (N=498)



Asmens su negalia poreikis sveikatos paslaugoms ir jo tenkinimas karantino metu

Kad pandemijos metu dėl asmens su negalia sveikatos buvo iškilęs poreikis kreiptis į gydymo įstaigą ir joje buvo suteiktos visos reikiamos paslaugos, nurodė 15 proc. apklaustųjų, 3 proc. gavo paslaugas namuose. Likę pasiskirstė įvairiai: dauguma (65 proc.) buvo konsultuojami telefonu, 19 proc. taip pat buvo konsultuojami telefonu, kadangi buvo atsisakyta priimti pacientą gydymo įstaigoje, 4 proc. nurodė, jog paslaugos nebuvo suteiktos (buvo atsisakyta priimti pacientą gydymo įstaigoje: „Turėjome kreiptis privačiai, nes registravo tik po mėnesio“; „Stomatologo reikėjo, odos gydytojo, kineziterapeuto – gydėmės pačios“).

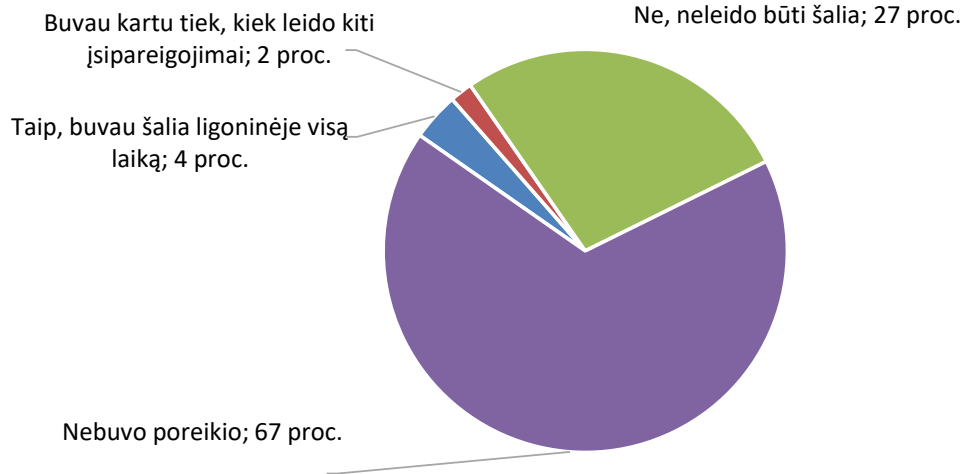
Diagrama 19. Ar pandemijos metu dėl asmens su negalia sveikatos jums buvo iškilęs poreikis kreiptis į gydymo įstaigą ir ar šis poreikis buvo patenkintas? (N=498)



Iš 33 proc. respondentų, kurių artimasis buvo gydomas ligoninėje, 27 proc. teigė negalėję būti šalia. 4 proc. buvo šalia ligoninėje visą laiką („Neįsivaizduoju, kaip būtų daktarai susitvarkę, jei tokiam ligoniui kaip mano dukra reiktų ją išlaikyti lovoje!!“), kiti 2 proc. – tiek, kiek leido kiti įsipareigojimai.



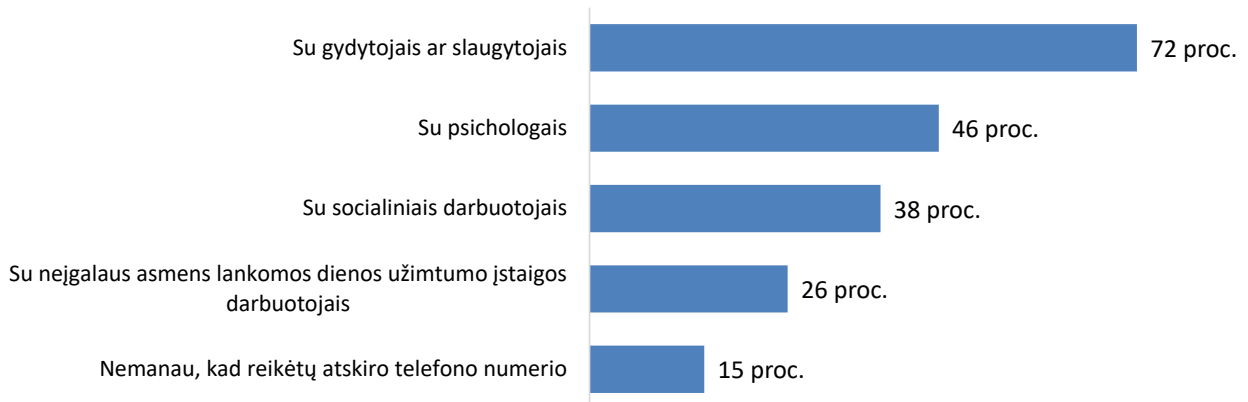
Diagrama 20. Jeigu dėl ligos (ne Covid-19) asmuo su negalia buvo gydomas ligoninėje, ar jūs galėtote būti šalia? (N=443)



Poreikis specialistų konsultacijoms krizinėse situacijose

Krizinėse situacijose respondentai nurodė, kad svarbiausia jiems būtų konsultuotis su medicinos darbuotojais – gydytojais ar slaugytojais (tokį poreikį išreiškė 72 proc. apklaustųjų), beveik pusė (46 proc.) nurodė psichologus, 38 proc. – socialinius darbuotojus, daugiau nei ketvirtadalis (26 proc.) – užimtumo įstaigos specialistais.

Diagrama 21. Su kokių sričių specialistais jums tokiose krizinėse situacijose būtų svarbu pasikonsultuoti atskiru telefono numeriu, skirtu asmenims su negalia ir/ar jų šeimos nariams? (N=498)



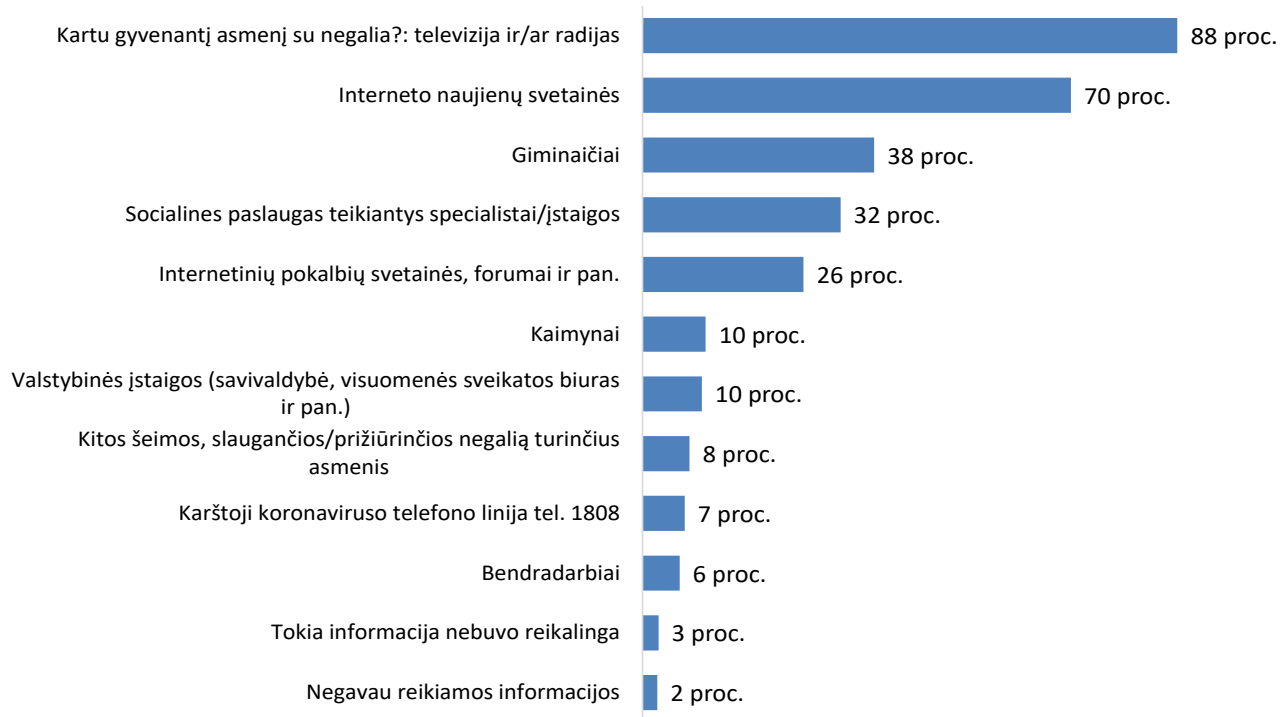
Informacijos šaltiniai apie COVID-19 infekciją ir apsaugojimą nuo jos

Pandemijos laikotarpiu svarbu gauti savalaikę, patikimą informaciją. Tas pats pabrėžiama ir Europos negalios forumo ataskaitoje „COVID-19 poveikis negalią turintiems asmenims“ (2021): „pirmasis pandemijos sprendimo etapas yra skubi komunikacija ir nepaprastosios padėties politikos priemonės. (...) To ES ir Europos šalys nesugebėjo padaryti nuo pandemijos pradžios. (...) Nebuvo vykdoma žmonėms su negalia prieinama ir suprantama komunikacija apie virusą ir priemones, kurių buvo imtasi. Tai ypač paveikė kurčiuosius, neįgirdinčiuosius ir kurčneregius žmones, neturinčius prieigos prie informacijos nacionaline arba tarptautine gestų kalba. Tai taip pat paveikė žmones su proto negalia ir turinčius autizmo spektro sutrikimų, nes trūko informacijos paprasta kalba ir lengvai suprantamais formatais“ (p. 38).



Pagrindiniu informacijos šaltiniu respondentai laiko žiniasklaidos priemones: televiziją ir radiją (88 proc.) ir interneto naujienų svetaines (70 proc.). Pažymėtina, kad karštąją koronaviruso liniją naudojos tik 7 proc. apklaustųjų.

Diagrama 22. Nurodykite tris jums naudingiausius informacijos šaltinius, iš kurių gavote žinių, kaip apsaugoti nuo COVID-19 ir apsaugoti kartu gyvenantį asmenį su negalia? (N=498)



Asmeninės sirgimo COVID-19 patirtys ir su tuo susiję sveikatos paslaugos

Beveik dešimtadalis (9 proc.) respondentų nurodė, kad jų globojamas asmuo su negalia buvo susirgęs COVID-19. Dauguma respondentų (58 proc.), kurių artimasis sirgo COVID-19, nebuvo tikri, ar negalią turintis asmuo buvo tiriamas ir gydomas taip pat, kaip negalios neturintys pacientai, 27 proc. teigė neįjutę jokio skirtumo.

Diagrama 23. Ar kartu gyvenantis asmuo su negalia buvo susirgęs/usi Covid-19 liga? (N=497)

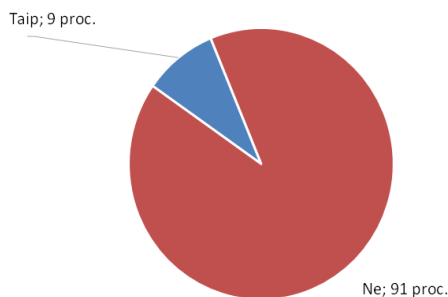
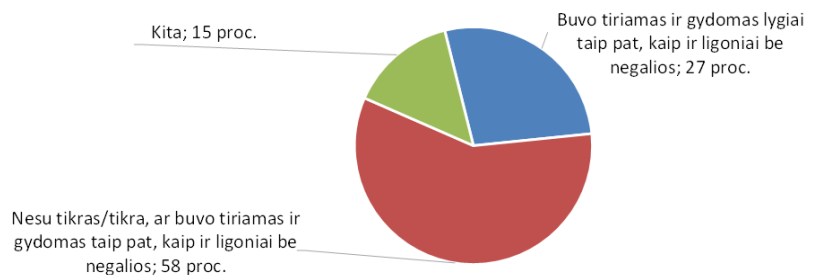


Diagrama 24. Kaip Covid-19 susirgęs/usi asmuo su negalia buvo aptarnaujama/s medicinos įstaigose? (N=55)

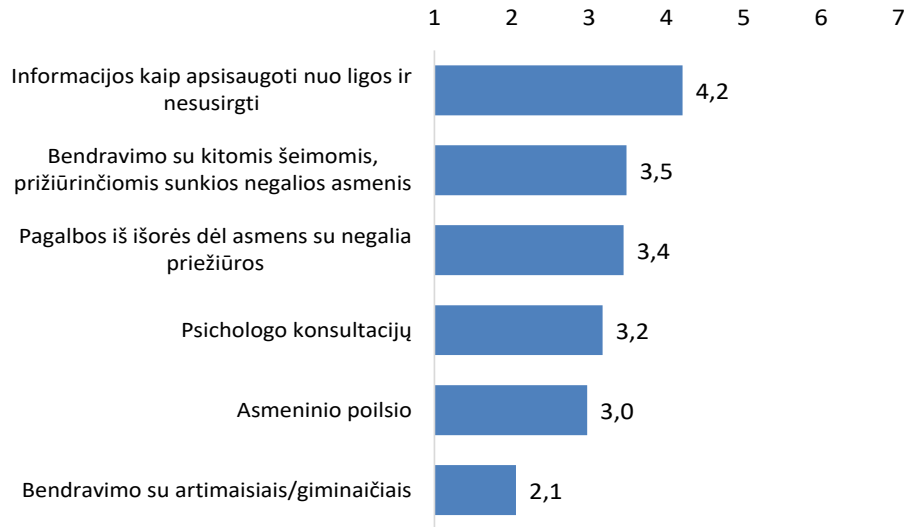




Didžiausias stygius, kurį juto šeimos ir asmenys su negalia karantino metu

Pandemijos ir karantino metu respondentai teigė labiausiai stokoję **informacijos**, kaip apsisaugoti nuo ligos ir nesusirgti, **bendravimo** su kitomis šeimomis, kurios prižiūri sunkią negalią turinčius asmenis ir **pagalbos** iš išorės prižiūrint asmenį, turintį negalią.

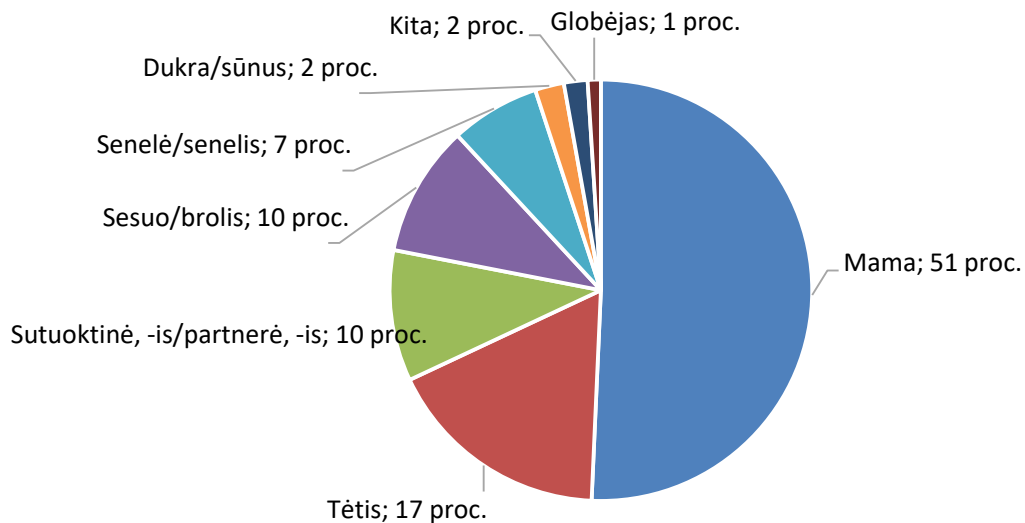
Diagrama 25. Ko jums asmeniškai ypač trūko karantino metu (nuo 2020-03-16 iki 2020-06-16)? Sunumeruokite nuo labiausiai svarbaus - 1, iki mažiausiai svarbaus - 7. (N=498)



Respondentų demografiniai bruožai

Daugiausiai – 51 proc. tyrimo dalyvių buvo mamos, globojančios, besirūpinančios negalią turinčiu asmeniu. Tai atitinka tiek nacionalinių, tiek tarptautinių tyrimų duomenis, kurie rodo, kad šeimos, kuriose gimsta negalią turintis vaikas, dažnai išyra, paliekant atsakomybę ant vieno iš tėvų, dažniausiai motinų pečių (Leliūgienė, 2012, Craig & Sawrikar, 2009; Schneider, 2009, Coltrane, 2007, Egan, Dalton, 2019, Balieiro Takebayashi, Fernandes, et al., 2019). Tėčiai sudarė kiek mažiau nei penktadalį tyrimo respondentų (17 proc.).

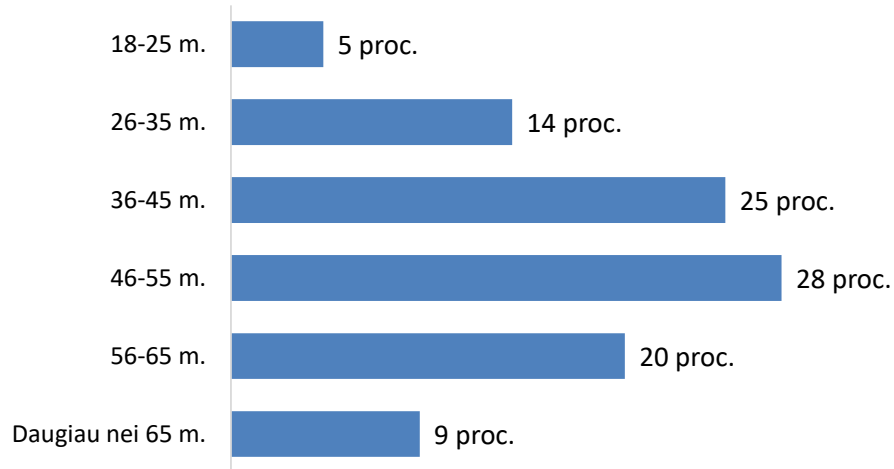
Diagrama 26. Kas jūs esate kartu gyvenančiam asmeniui su negalia? (N=497)



Didžioji dalis tyrimo dalyvių buvo vyresni negu 46 metai (tokių buvo 57 proc.).

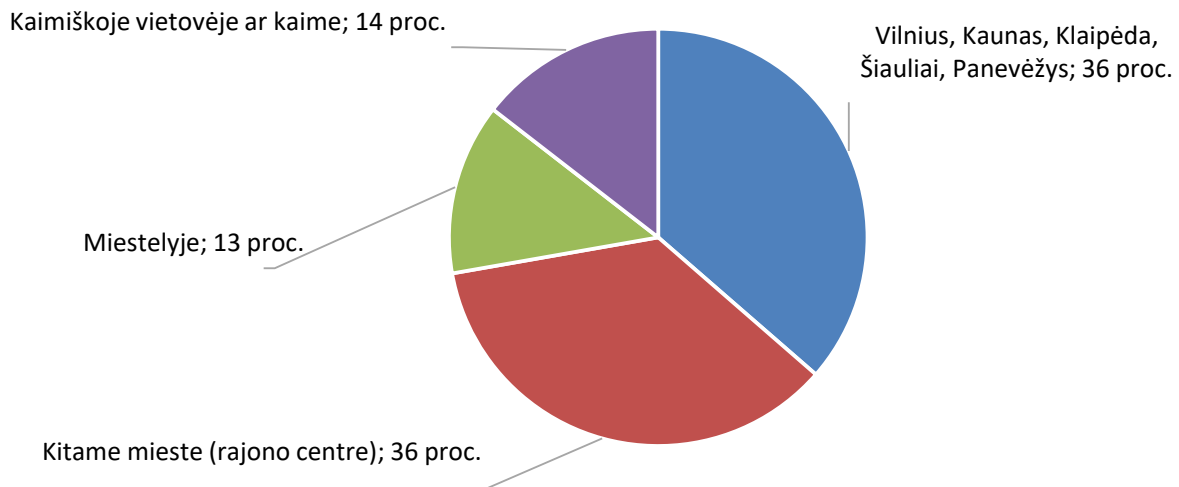


Diagrama 27. Globėjo amžius (N=498)



Tyrimo dalyvių gyvenamosios vietos pasiskirstė daugmaž proporcingai – kiek daugiau nei trečdalis (36 proc.) nurodė gyvenantys viename iš didžiųjų Lietuvos miestų, rajono centre ar kitame mieste – 36 proc. ir mažesnėse kaimiškose vietovėse, kaimuose ar miesteliuose – 26 proc. apklaustųjų.

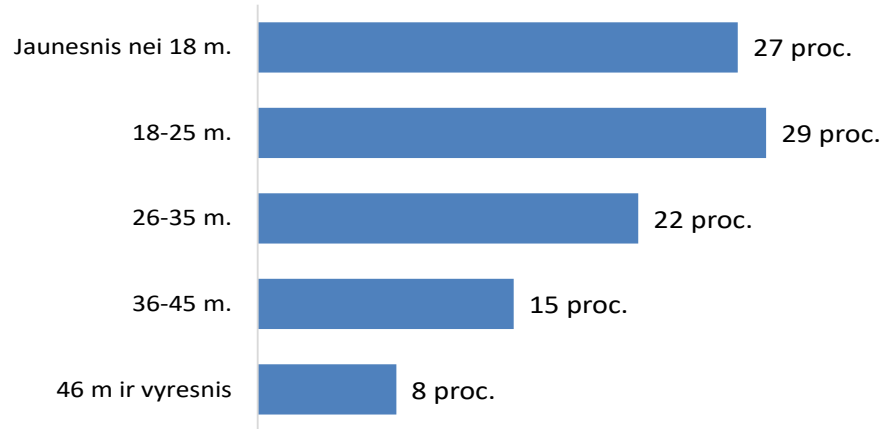
Diagrama 28. Kur jūs su negalią turinčiu asmeniu gyvenate didžiąją laiko dalį? (N=497)



Dauguma globotinių yra jaunesni nei 35 metų amžiaus – tokių yra 78 proc.

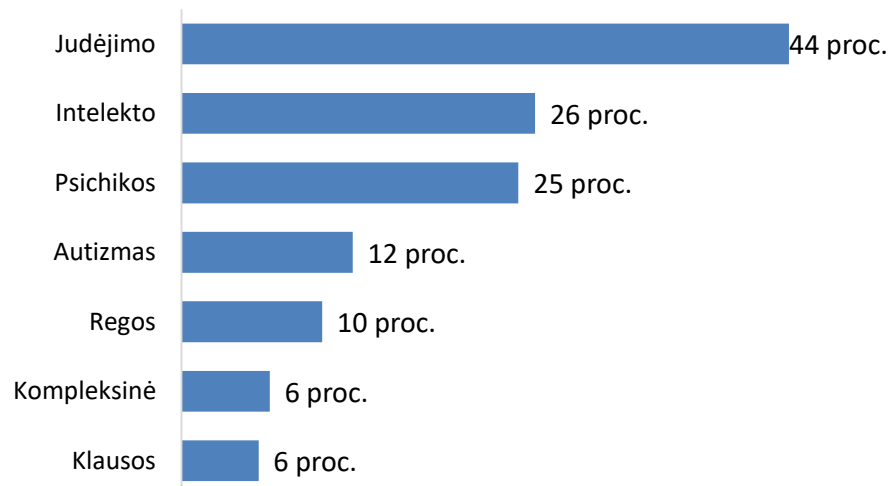


Diagrama 29. Globotinio amžius (N=496)



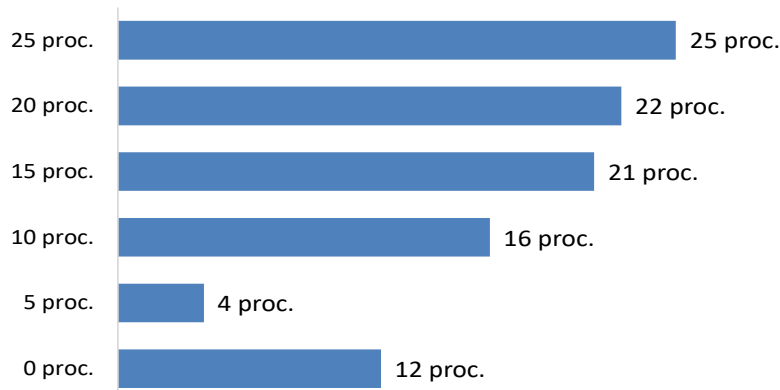
Tyrimo dalyviai atstovavo skirtingas negalias turinčius asmenis globojančius šeimos narius. Dažniausia (44 proc.) apklaustųjų nurodė, kad jų šeimos narys turi judėjimo negalią, po ketvirtadalį – intelekto (26 proc.) ir psichosocialinę negalią (25 proc.).

Diagrama 30. Kokia yra šio asmens negalia? (N=498)



Didžioji dalis tyrimo dalyvių nurodė, kad negalią turinčių jų šeimos narių darbingumas yra 25 proc.

Diagrama 31. Nedarbingumo procentas (N=498)





Išvados

Asmenis su negalia globojantys šeimos nariai yra dažnai prisitaikę prie labai siauro paslaugų spektro, stokoja informacijos apie paslaugas, kurios galėtų būti teikiamos jų globojamiems asmenims ir jiems patiems.

Duomenys rodo, kad šeimų gaunamų paslaugų spektras net ir ne pandemijos situacijoje yra ganėtinai siauras, o globėjai nežino, kokios dar paslaugos galėtų būti jiems ir jų šeimos nariams teikiamos, todėl tenkinasi tuo, ką turi, nekvestionuodami pagalbos sistemos veikimo. Tokiai situacijai tęsiantis ilgą laiką, šeimos prisitaiko prie esamų sąlygų ir pirmiausia stengiasi su visais iššūkiais susidoroti savarankiškai, nesitikėdamos pagalbos iš šalies, nors jai ir yra didžiulis poreikis.

Informacija apie COVID-19 situaciją ir jos kontrolei taikomas priemonės nebuvo platinama visiems prieinamais formatais ir priemonėmis.

Nebuvo užtikrintas visų negalią turinčių asmenų informacinis pasiekiamumas (pvz., trūko informacijos gestų kalba, lengvai skaitomu formatu ir kt.), o tai apsunkino daugelio globėjų situaciją: kai kurių negalių (intelektu negalios ar autizmo spektro sutrikimą) turintiems globotiniams buvo sunku suprasti, kodėl įvedus karantiną, pasikeitė jų kasdienybė.

Karantino metu paslaugų teikimas nutrūko arba buvo gerokai apribotas, išliko arba išaugo paslaugų, kurias galima teikti nuotoliu arba asmens namuose, teikimas, ženkliai sumažėjo kontaktinių paslaugų.

Dažniausiu atveju liko konsultavimo ir informavimo paslaugos, kurių apimtis, lyginant su prieškarantininiu laikotarpiu, padvigubėjo. Svarbiausia ir globėjus labiausiai atlaisvinanti – dienos užimtumo paslauga sumažėjo kelis kartus, karantino metu visai nebeliko sociokultūrinių paslaugų ir laikino apnakvindinimo. Beveik trečdalis šeimų nurodė karantino metu negavusios jokių paslaugų.

Vietoje sustabdytų paslaugų, daugumai globėjų naujų nebuvo pasiūlyta, išskyrus kitokią – nuotolinę – iki karantino turėtų paslaugų formą, kai tai buvo įmanoma; taip pat psichologo ar gydytojo konsultacijas, užimtumo veiklas per nuotolinio ryšio priemones.

Nuotolinės veiklos ir išmaniosios technologijos nepasiteisindavo tais atvejais, kai globotinio sunki negalia reikėsi sutrikusiu gebėjimu bendrauti (intelektu negalios ar autizmo atveju). Pastebėtina, kad nuotolinė veikla ne visuomet buvo suvokiama kaip nuostolis ar kliūtis: pvz., regos negalios atveju bendravimas telefonu arba be kameros per Zoom „paslėpė“ asmens negalią.

Ribojimai lankyti ir slaugyti pacientus stacionariose gydymo įstaigose, taikomi dėl pandemijos, gali būti ypač žalingi gydomiems asmenims su sunkia negalia.

Tik nedidelė tyrimo dalyvių dalis susidūrė su COVID-19 infekcija tiesiogiai, tačiau didžioji dalis globėjų negalėjo lankyti dėl šios ligos stacionarizuotų asmenų su negalia. Ribotas šių asmenų savarankiškumas, menkos galimybės suvokti aplinką, gali daryti neigiamą įtaką tiek gydymo procesui, tiek asmenų su negalia sveikatai vėliau, jeigu gulėjimo ligoninėje patirtis bus traumuojanti.

Gebėjimas suvokti ir prisitaikyti prie dramatiškai pasikeitusios kasdienybės priklausė nuo asmens negalios.

Lengviau situaciją suvokė ir prisitaikė judėjimo, klausos ir regos sutrikimus turintys asmenys ir jų globėjai, tačiau jie daugiau nei kitas negalias turintys asmenys minėjo fizinės sveikatos pablogėjimą. Sunkiausiai situacijos pokyčius priėmė autizmą kartu su intelektu negalia turintys, taip pat – psichosocialinę



negalią turintys asmenys: atsirado neigiamo elgesio apraiškų, pablogėjo psichinė būklė, jie nesuprato atsiradusių apribojimų.

Prasidėjus karantinui daliai globėjų bendravimas su asociacijų atstovais, socialine darbuotoja ar užimtumo centro darbuotojais nenutrūko.

Kadangi šis bendravimas daugiausiai tęsėsi nuotolinėmis ryšio priemonėmis, dauguma globotinių ir globėjų pasigedo „gyvo“ bendravimo su psichologu, socialine darbuotoja, draugais, tiesiog su kitais žmonėmis. Labai trūko išėjimo į lauką, aplinkos pakeitimo. Reflektuodami paslaugų teikėjų veiksmus karantino metu, globėjai itin vertino nuoširdų darbuotojų dėmesį, konsultacijas, nenutrūkusias maitinimo paslaugas.

Tais atvejais, kai vieniši neįgalų artimajį prižiūrintys globėjai karantino metu nesulaukdavo skambučių iš paslaugų teikėjų (dienos centro, poliklinikos, seniūnijos ir pan.), jų sveikatos būklė buvo rizikos veiksnys.

Karantino metu sutrikus tėvų ar globėjų sveikatai ir nepalaikant ryšio su paslaugų teikėjais, teikėjams reguliariai nesidomint šeimos nariais, tiek patiems globėjams, tiek jų globotiniams grėsė negauti maisto, būtiniausių prekių ir vaistų; galėjo sutrikti kasdienė globotinių priežiūra, pavyzdžiui, maudymas, maisto gaminimas ir pan.

Emocinė daugumos globėjų sveikata, ir taip nebuvo gera dėl globotinių nuolatinės priežiūros sunkumų, karantino metu dar labiau suprastėjo.

Globėjus kamavo miego trūkumas, didžiulis nuovargis, baimė, liūdesys, įtampa, depresija. Ilgalaikius neigiamus išgyvenimus lėmė trys pagrindinės priežastys. Pirmoji – baimę kėlusį pandemijos situacija, antroji – globotinių būklė ir nuolatinės priežiūros reikalavimai, trečioji – prarastas darbas ir pajamų sumažėjimas. Ypač baimę jautė vienišos globėjos, nerimaudamos, kur reikėtų perkelti globotinį, ištikus globėjų sveikatos krizei.

Dalis globėjų teigė, jog karantino situacija nepakeitė to, kaip jos sprendė kasdienius sunkumus, susijusius su negalią turinčio asmens nuolatinės priežiūros poreikiais, nes ir iki karantino jautėsi pakankamai „karantinuotos“ (izoliuotos).

Visgi dėl būtinybės namie prižiūrėti negalią turintį asmenį (jei prieš tai ji(s) lankė dienos centrą ar pan.), globėjos neteko galimybės nors trumpam atsitraukti nuo jų priežiūros, o tai dar labiau didino jų nuovargį ir izoliacijos jausmą.

Nutrūkus gaunamoms paslaugoms arba jas perkėlus į nuotolinę formą, didžiąjai daliai globėjų teko pasikliauti tik neformalia šeimos narių ar artimų giminių pagalba, papildoma kaimynų ar draugų parama.

Socialinių darbuotojų paslaugos padengė tik nedidelę dalį poreikio paslaugoms ir pagalbai. Be artimųjų ir socialinių darbuotojų ramsčio, daliai negalią turinčius šeimos narius globojančių asmenų teko remtis tik patiems savimi, nes pagalbos iš niekur nesulaukė. Karantino metu ypač sudėtingos situacijos susiklostė, kai: a) kai globėja viena prižiūrėjo asmenį su sunkia negalia, b) kai globėja neturėjo neformalios paramos, c) kai globėja pati turėjo problemų su sveikata, ir buvo rizika, kad, sutrikus jos sveikatai, globotinė/is liktų viena/s.

Karantinas tiesiogiai paveikė globėjų galimybes dirbti, tačiau šeimų pajamas paveikė nevienodai.

Tik dalis globėjų gebėjo tęsti darbinę veiklą įprastu būdu, kitiems teko mažinti darbo apimtį, išeiti į prastovas arba imti nedarbingumo pažymėjimą. Globėjai, dirbę iš namų, patyrė ypatingai didelius iššūkius, nes turėjo ir dirbti, ir rūpintis asmeniu su negalia ir padėti jam dalyvauti nuotolinėse veiklose (kiek jos vyko)



ir dar galėjo turėti pasirūpinti ir kitais šeimos vaikais. Išskirtina, jog net trečdalis apklaustųjų finansinė padėtis karantino metu pablogėjo ir, jam pasibaigus, negrįžo į įprastą vėžes. Tačiau dalies šeimų pajamos nesumažėjo, jos galėjo sutaupyti lėšų dėl apriboto judėjimo ir su tuo susijusio vartojimo (tiek veiklų, tiek mokamų paslaugų, tiek prekių, tiek išvykų/kelionių).

Karantino situacija ne tik lėmė didžiulius sunkumus, bet ir paskatino naujų pagalbos formų atsiradimą, paakino spręsti įsisenėjusias sistemines problemas, o asmeniniu lygiu – sutvirtino ryšius šeimoje ir padėjo įvertinti turėtas paslaugas ir kontaktinį bendravimą.

Prie teigiamų aspektų globėjai minėjo patobulėjusį gebėjimą naudotis išmaniaisiais įrenginiais, o tuo pačiu – ir atsivėrusias naujas galimybes. Karantino situacija paryškino poreikį išmaniosioms technologijoms, tačiau tyrimas parodė, kad negalią turintiems asmenims ir jų artimiesiems svarbu numatyti mokymus ar konsultacijas. Karantino metu sumažėjusios galimybės gauti įprastas paslaugas, tapo akstinu dalyvauti net sisteminio lygmens pokyčiuose ar vizualizuoti inovatyvesnes paslaugas, pvz., draugo „paslaugą“.

Karantinas atvėrė įsisenėjusias spragas negalią turinčių asmenų paslaugų sistemoje (tarp ypač aktualių ir problemiška gaunamų (dažnai dėl neįgalaus asmens ypatumų) paslaugų buvo minėtos odontologinės paslaugos) ir kartu nurodė į galimas naujas paslaugų formas. Karantino situacija iniciavo kai kurių iki tol negautas paslaugas: pvz., psichiatrė skambindavo pasiteirauti dėl vaistų poreikio. Kita vertus, priverstinė izoliacija ir bendravimo trūkumas kai kuriais atvejais leido naujai pažvelgti į turėtas paslaugas ir jas labiau vertinti.



Rekomendacijos

BENDRADARBIAVIMAS: tyrimas parodė, kad teikiant pagalbą šeimoms vadovaujamosi siauru sektoriniu požiūriu, vengiant peržengti konkretaus sektoriaus barjerą ir užtikrinti sisteminį požiūrį į šeimos poreikius ir galimybes padėti. Todėl ekstremaliosios situacijos metu rekomenduojama užtikrinti tarpžinybinį² ir tarpsektorinį³ bendradarbiavimą siūlant šeimos poreikius atitinkančią, individualizuotą ir koordinuotą pagalbą. Ne mažiau svarbu atsižvelgti ir į neformalaus bendradarbiavimo aspektus, įskaitant lyderystę ir pokyčius paslaugų teikimo kultūroje.

ŠVIETIMAS: Lietuvos Respublikos švietimo, mokslo ir sporto ministerijai; savivaldybių Švietimo skyriams

- Švietimo, mokslo ir sporto ministerijos bei savivaldybių Švietimo skyrių atstovai turėtų teikti aiškias rekomendacijas ugdymo įstaigoms dėl jų įsipareigojimų pobūdžio ir apimties ir pakankamų išteklių organizuojant ugdymą nuotoliniu būdu.

- Užtikrinti, kad programinė įranga būtų prieinama žmonėms su negalia jų nuotoliniam ugdymuisi, jei reikia, suteikiant išmaniąsias technologijas, pagalbinius prietaisus ir tinkamas patalpas bei padėjėjus mokiniui.

- Teikti konsultacijas, mokymus ir paramą mokytojams dėl įtraukiojo ugdymo nuotoliniu būdu.

- Užtikrinti, kad pandeminės situacijos ir karantino metu būtų teikiamas prioritetas ir dedamos pastangos saugiai užtikrinti ugdymo tęstinumą mokymo įstaigose, kurias lanko negalią turintis asmuo.

- Užtikrinti, kad pandeminės situacijos ir karantino metu šeimos, kuriose negalią turintis mokyns mokosi iš namų, gautų ne tik nuotolinę, bet, prireikus, – ir saugaus tiesioginio kontakto būdu teikiamą švietimo pagalbą. Ši pagalba turėtų užtikrinti apsirūpinimą reikiama įranga, mokymo programų įdiegimą, kurios reikalingos organizuojant mokymą iš namų. Šeimoms turėtų būti užtikrinama galimybė, esant poreikiui, gauti mokytojo asistento namuose paslaugas.

- Sukurti švietimo, ugdymo įstaigų darbuotojams prieinamą mokomąją garsinę ir vaizdinę medžiagą, skirtą mokymuisi nuotoliniu būdu (pvz., edukacines programas ir kt.).

- Sukurti rekomendacijų specialistams (socialiniams darbuotojams, psichologams, sveikatos priežiūros specialistams) paketą apie tai, kaip saugiai dirbti užtikrinant kontaktinių paslaugų tęstinumą šeimoms, kuriose gyvena ar yra globojamas asmuo su sunkia negalia.

INFORMAVIMAS: Lietuvos Respublikos Socialinės apsaugos ir darbo ministerijai, Neįgaliųjų reikalų departamentui prie Socialinės apsaugos ir darbo ministerijos, Valstybės lygio ekstremaliosios situacijos valstybės operacijų vadovui, savivaldybių administracijų socialinės paramos centrams

- Sistemingai ir prieinamu formatu perduoti svarbią informaciją apie COVID-19 situaciją ir kontrolės priemones, kad ji pasiektų visus neįgaliuosius (pvz., vertimas gestų kalba, aiškios antraštės, lengvai skaitomas tekstas, aiškūs simboliai ir kt.).

- Sukurti lengvai valdomą interneto tinklapį, skirtą negalią turinčių asmenų informavimui vizualiu ar akustiniu būdu, lengvai skaitomu tekstu, žaidybinio būdu ir kt., pritaikant informaciją prie skirtingų negalių.

² Tarpžinybinis bendradarbiavimas – tai vienas kitą papildantis bendradarbiavimas, kuris apima vieno iš sektorių (valstybinio, verslo ar nevyriausybinių) skirtingos specializacijos atstovus iš daugiau nei vienos žinybos (Miginis ir Ulozas, 2014).

³ Tarpsektorinis bendradarbiavimas – tai vienas kitą papildantis bendradarbiavimas tarp skirtingų sektorių: valdžios, valstybinių institucijų (sveikata, švietimas, aplinka, kultūra, sportas, ir kt.), visuomenės, nevyriausybinių organizacijų, verslo ir žiniasklaidos (Miginis ir Ulozas, 2014).



JUDĖJIMO LAISVĖ: Valstybės lygio ekstremaliosios situacijos valstybės operacijų vadovui, Neįgaliųjų reikalų departamentui prie Socialinės apsaugos ir darbo ministerijos, savivaldybių administracijų socialinės paramos centrams

• Specifinės negalias, pavyzdžiui, turintiems intelekto, psichosocialinę negalią ar autizmą, kuomet uždara erdvė ir monotoniška kasdienybė gali tapti psichiškai nepakeliama, turi būti sudarytos sąlygos trumpai ir saugiai palikti savo gyvenamąją erdvę ir pasivaikščioti saugioje aplinkoje. Trumpos ir kruopščiai suplanuotos dienos išvykos yra svarbi priemonė, padedant jiems susidoroti su įtempta kasdiene situacija.

• Užtikrinti, kad taikant baudas už karantino sąlygų pažeidimus (kalbant konkrečiai – draudimo išeiti iš namų nesilaikymą) būtų atsižvelgiama į sudėtingą negalią turinčių asmenų situaciją, jų ir jų globėjų poreikius ir galimybes.

• Suteikti finansinę lengvatą viešbučiams ar poilsio namams, kad, negalią turinčius asmenis globojančios šeimos, galėtų išvykti iš namų ir nemokamai trumpam laikui pakeisti aplinką.

POZITYVIOJI DISKRIMINACIJA: Neįgaliųjų reikalų departamentui prie Socialinės apsaugos ir darbo ministerijos, Sveikatos apsaugos ministerijai, negalios srityje veikiančioms NVO

• Skatinti ir koordinuoti bendruomenės paramą (pavyzdžiui, įtraukiant savanorius) ir užtikrinti, kad negalią turinčių asmenų globėjai ir neįgalieji prioritetiškai gautų apsauginių priemonių ar įrangos ir gaminių prieinamumą.

• Teikti prioritetą negalią turinčių asmenų artimiesiems sveikatos sutrikimo atveju (atskira eilutė registruojantis pas gydytoją (pvz., išankstinės pacientų registracijos informacinėje sistemoje esveikata.lt arba telefonu).

• Seniūnijos, socialinių paslaugų centro, dienos centro ar ugdymo įstaigos lygiu įsteigti „draugo“ etatą, kuris galėtų saugiai pabendrauti su negalią turinčiu asmeniu atviroje erdvėje ir tuo būdu sumažinti psichologinę asmens ir jo globėjų/šeimos įtampą.

• Maisto prekių parduotuvėse, prekybos centruose įsteigti atskiras kasas, o kitose veikiančiose įstaigose – langelius, kuriuose aptarnavimo pirmenybė būtų teikiama neįgalius asmenis globojantiems asmenims ir patiems neįgaliesiems bei jų asmeniniams asistentams.

KONTAKTINIŲ PASLAUGŲ ALTERNATYVOS: Neįgaliųjų reikalų departamentui prie Socialinės apsaugos ir darbo ministerijos, Sveikatos apsaugos ministerijai, savivaldybių administracijoms, negalios srityje veikiančioms NVO

• Nesant galimybei suteikti kontaktines kineziterapeuto ar ergoterapeuto paslaugas, sukurti globėjų konsultavimo ir mentorystės sistemą, užtikrinti nuotoline konsultacijas sveikatos ir sveikatingumo klausimais.

• Psichologo, psichoterapeuto, psichiatro paslaugas, susijusias su bendravimu ar konsultavimu teikti nuotoliniu būdu prisitaikant prie globėjams tinkamo laiko.

LAIKINO ATOKVĖPIO PASLAUGA: Neįgaliųjų reikalų departamentui prie Socialinės apsaugos ir darbo ministerijos, savivaldybių administracijoms, negalios srityje veikiančioms NVO

• Sudaryti galimybę negalią turinčių asmenų globėjams kelioms dienoms palikti savo globotinį profesionaliai priežiūrai savo būste ar kitoje vietoje, tam įrengiant globojamo asmens ir darbuotojų saugumą užtikrinančias priemones (permatomus skydus, kt.), skiriant tinkamą aprangą ir kt.

KRITINIŲ SITUACIJŲ PREVENCIJA: savivaldybių administracijų socialinės paramos centrams, gydymo įstaigoms

Neįgalius asmenis globojantys jų artimieji patys neretai turi įvairių sveikatos problemų arba sveikatos sutrikimai gali juos ištikti staiga.



- Tokiam atvejui reikėtų, kad socialinis darbuotojas, globojantis šeimą padėtų sudaryti veiksmų planą: kur globotinis bus pervežtas, esant reikalui (arba kas atvyks į jo namus), kaip bus kontaktuojama su globėja, kur kreiptis.

- Svarbu, kad socialinis darbuotojas palaikytų reguliary kontaktą su šeima, tėvais ar globėjais, kad laiku pastebėtų kritinę situaciją ir/arba skubios pagalbos poreikį.

- Užtikrinti sveikatos priežiūros paslaugų, susijusių su specifiniais negalią turinčių asmenų ir jų globėjų poreikiais, teikimą.

- Sudaryti sąlygas globėjui ar šeimos nariui slaugyti stacionarizuotą sunkios negalios asmenį gydymo įstaigoje, taip palengvinant ir personalo darbą, ir asmens sveikimą, sumažinant psichologinį stresą.

ILGALAIKIŲ PROBLEMŲ SPRENDIMAS

Karantino situacija paryškino įsisenėjusias problemas, susijusias su nepakankamai lanksčia asmeninės pagalbos asistentų paslauga, pagalbos į namus užtikrintumu (ypač rajonuose), kai kurių įstaigų nepasirengimu priimti ypač sunkią negalią turinčius asmenis.

Strateginiu požiūriu reikėtų:

- Tobulinti asmeninės pagalbos asistento paslaugų mechanizmą, kad jis būtų lankstesnis laiko atžvilgiu, lengviau prieinamas.

- Ekstremaliose situacijose ne nutraukti, o, priešingai, praplėsti pagalbą į namus paslaugas, užtikrinant paslaugos teikėjų ir gavėjų saugumą.

- Kurti metodikas ir diegti priemones, kurios įgalintų dienos centrus priimti sunkią negalią turinčius asmenis ir teikti jiems adekvačią pagalbą.



Literatūra

1. Balieiro Takebayashi, R., Fernandes, H., Goreti da Silva da Cruz, M., Persequino, M. G., Eloy Machado Marques, S., Lúcia de Moraes Horta, A. 2019. The aging of families with members with intellectual disabilities. *Revista Brasileira de Enfermagem*, 10.1590/0034-7167-2018-0535, 72, suppl 2, (184-190).
2. Coltrane, S. 2007. What about fathers? Marriage, work, and family in men's lives. *The American Prospect*, 18(3): 20–22. [Google Scholar]
3. Craig, L., Sawrikar, P. 2009. Work and family: How does the (gender) balance change as children grow? *Gender, Work and Organization*, 16: 684–709. doi:10.1111/j.1468-0432.2009.00481.x
4. Egan, C., Dalton, C. T. 2019. An exploration of care-burden experienced by older caregivers of adults with intellectual disabilities in Ireland. *British Journal of Learning Disabilities*, 10.1111/bld.12273, 47, 3, (188-194)
5. European Disability Forum. 2021. Impact of COVID-19 on persons with disabilities: European Leaders must act now. Extract from the Human Rights Report 2020. Prieiga per internetą: <https://www.edf-feph.org/content/uploads/2021/01/Final-final-Human-Rights-Published.pdf>
6. Europos Parlamentas, Taryba ir Komisija. 2016. Europos pagrindinių teisių chartija (2016/C 202/02). Prieiga per internetą: <https://eur-lex.europa.eu/legal-content/LT/TXT/PDF/?uri=CELEX:12016P/TXT&from=GA>
7. Jungtinių Tautų Generalinė Asamblėja. 2015. Darnios plėtros darbotvarkė 2030. Prieiga per internetą: https://www.un.org/ga/search/view_doc.asp?symbol=A/RES/70/1&Lang=E
8. Jungtinių Tautų Neįgaliųjų teisių konvencija. 2006.
9. Jusienė, Roma ir kiti. 2021. Nuotolinis vaikų ugdymas pandemijos dėl COVID-19 metu: grėsmės bei galimybės ekosisteminio požiūriu, rekomendacijos. Prieiga per internetą: https://www.fsf.vu.lt/dokumentai/Dokumentainuorodos/VU_mokslinink%C5%B3_projekto_rekomendacijos.pdf
10. Leliūgienė, I. 2012. Socioedukacinis darbas bendruomenėje. Kaunas: Kauno technologijos universitetas.
11. Lietuvos Respublikos Sveikatos apsaugos ministras – valstybės lygio ekstremaliosios situacijos valstybės operacijų vadovas. 2020 m. Balandžio 23 d. Sprendimas dėl COVID-19 ligos (koronaviruso infekcijos) valdymo priemonių žmonių su negalia priežiūros organizavimui įstaigose. Nr. V-978. Prieiga per internetą: <https://e-seimas.lrs.lt/portal/legalAct/lt/TAD/24b85860858f11eaa51db668f0092944?jfwid=-1d5z9ivqqh>
12. Lietuvos Respublikos Sveikatos apsaugos ministras. 2020 m. kovo 19 d. Įsakymas dėl pirminės ambulatorinės psichikos sveikatos priežiūros paslaugų teikimo tvarkos aprašo patvirtinimo pakeitimo. Nr. V-459. Prieiga per internetą: <https://e-seimas.lrs.lt/portal/legalAct/lt/TAD/45d79cc16cff11eaa38ed97835ec4df6>
13. Lietuvos Respublikos Vyriausybė, nutarimas Nr. 207 „Dėl karantino Lietuvos Respublikos teritorijoje paskelbimo“, 2020 metų kovo 14 d. Prieiga per internetą: <https://www.e-tar.lt/portal/lt/legalAct/73c0b060663111eabee4a336e7e6fdab/asr>
14. Miginis, N., Ulozas, M. 2014. Praktinis vadovas tarpžinybinio bendradarbiavimo stiprinimas Jaunimo politikos srityje. Jaunimo reikalų departamentas.
15. Negalią turinčių asmenų įtraukties humanitariniuose veiksmuose chartija. Prieiga per internetą: <https://humanitariandisabilitycharter.org/>
16. Schneider, B. L. 2009. Method differences in measuring working families' time. *Social Indicators Research*, 93: 105.
17. United Nations Human Rights Office for the High Commissioner. 2020. COVID-19 and the Rights of Persons With Disabilities: Guidance. Prieiga per internetą: https://www.un.org/development/desa/disabilities/wp-content/uploads/sites/15/2020/04/COVID-19_and_The_Rights_of_Persons_with_Disabilities.pdf



Paveikslų sąrašas

Diagrama 1. Ar karantino (ir ekstremaliosios situacijos) metu paaštrėjo kuri nors kartu gyvenančio asmens su negalia būklė? (N=498) 4

Diagrama 2. Ar karantino (ir ekstremaliosios situacijos) metu paaštrėjo kuri nors kartu gyvenančio asmens su negalia būklė? Respondentai pagal negalią (N=498) 5

Diagrama 3. Kaip karantinas dėl Covid-19 epidemijos paveikė jūsų galimybes dirbti jo metu (nuo 2020-03-16 iki 2020-06-16)? (N=498) 5

Diagrama 4. Kaip pasikeitė jūsų pajamos ir finansinė padėtis karantino metu? (N=498) 6

Diagrama 5. Naudojimas socialinėmis paslaugomis: kurias paslaugas jūs ir asmuo su negalia gaudavote iki karantino? (N=498) 6

Diagrama 6. Naudojimas socialinėmis paslaugomis: kurias paslaugas jūs ir asmuo su negalia gaudavote karantino metu (nuo 2020 m. kovo 16 iki birželio 16 d.)? (N=498) 7

Diagrama 7. Naudojimas socialinėmis paslaugomis: kurias paslaugas jūs ir asmuo su negalia gaunate dabar? (N=498) 8

Diagrama 8. Ar karantino metu (nuo 2020-03-16 iki 2020-06-16) kartu gyvenantis asmuo su negalia turėjo galimybę dalyvauti užimtumo veiklose (dienos centre, mokykloje ar kitur)? (N=498) 9

Diagrama 9. Ar, iškilus poreikiui, karantino metu (nuo 2020-03-16 iki 2020-06-16) turėjote galimybę gauti dalinai ar pilnai valstybės kompensuojamas techninės pagalbos priemones? (N=498) 10

Diagrama 10. Ar karantino metu (nuo 2020-03-16 iki 2020-06-16) jums reikėjo vietos, kurioje galėtumėte saugiai ir su priežiūra palikti asmenį su negalia? (N=498) 10

Diagrama 11. Ar karantino metu (nuo 2020-03-16 iki 2020-06-16) turėjote planą kaip elgtis (kur palikti artimąjį, kaip organizuoti maitinimą, kt.), jei susirgtumėte jūs ar su jumis gyvenantis asmuo su negalia? (N=498) 11

Diagrama 12. Ar karantino metu (nuo 2020-03-16 iki 2020-06-16) buvo kilęs pavojus jūsų ar asmens su negalia fiziniam saugumui? (N=498) 12

Diagrama 13. Ar karantino metu (nuo 2020-03-16 iki 2020-06-16) turėjote galimybę pasinaudoti transportu, jei reikėjo transportuoti asmenį su negalia? (N=498) 12

Diagrama 14. Ar karantino metu (nuo 2020-03-16 iki 2020-06-16) sulaukėte skambučių teiraujantis dėl su negalia susijusių sunkumų ir poreikių? (N=498) 13

Diagrama 15. Kaip dažnai jums skambindavo šie specialistai? (N=354) 13

Diagrama 16. Iš kurių specialistų norėtumėte sulaukti skambučių, teiraujantis dėl jums kylančių sunkumų ir asmens su negalia priežiūros? (N=498) 14

Diagrama 17. Kaip dažnai norėtumėte sulaukti įvardintų specialistų skambučio? (N=453) 14

Diagrama 18. Kas jums teikė pagalbą sudėtingose asmens su negalia priežiūros situacijose karantino metu (nuo 2020-03-16 iki 2020-06-16)? (N=498) 15

Diagrama 19. Ar pandemijos metu dėl asmens su negalia sveikatos jums buvo iškilęs poreikis kreiptis į gydymo įstaigą ir ar šis poreikis buvo patenkintas? (N=498) 15

Diagrama 20. Jeigu dėl ligos (ne Covid-19) asmuo su negalia buvo gydomas ligoninėje, ar jūs galėjote būti šalia? (N=443) 16

Diagrama 21. Su kokių sričių specialistais jums tokiose krizinėse situacijose būtų svarbu pasikonsultuoti atskiru telefono numeriu, skirtu asmenims su negalia ir/ar jų šeimos nariams? (N=498) 16

Diagrama 22. Nurodykite tris jums naudingiausias informacijos šaltinius, iš kurių gavote žinių, kaip apsaugoti nuo COVID-19 ir apsaugoti kartu gyvenantį asmenį su negalia? (N=498) 17

Diagrama 23. Ar kartu gyvenantis asmuo su negalia buvo susirgęs/usi Covid-19 liga? (N=497) 17

Diagrama 24. Kaip Covid-19 susirgęs/usi asmuo su negalia buvo aptarnaujama/s medicinos įstaigose? (N=55) 17

Diagrama 25. Ko jums asmeniškai ypač trūko karantino metu (nuo 2020-03-16 iki 2020-06-16)? Sunumeruokite nuo labiausiai svarbaus - 1, iki mažiausiai svarbaus - 7. (N=498) 18

Diagrama 26. Kas jūs esate kartu gyvenančiam asmeniui su negalia? (N=497) 18

Diagrama 27. Globėjo amžius (N=498) 19

Diagrama 28. Kur jūs su negalią turinčiu asmeniu gyvenate didžiąją laiko dalį? (N=497) 19

Diagrama 29. Globotinio amžius (N=496) 20



Diagrama 30. Kokia yra šio asmens negalia? (N=498)	20
Diagrama 31. Nedarbingumo procentas (N=498)	20



1. priedas. Negalią turinčių asmenų apklausos rezultatai socio-demografinėse grupėse

Lentelė Nr. 1 Ar karantino (ir ekstremaliosios situacijos) metu paaštrėjo kuri nors kartu gyvenančio asmens su negalia būklė? (N=498)

			Ar karantino (ir ekstremaliosios situacijos) metu paaštrėjo kuri nors kartu gyvenančio asmens su negalia būklė?						
			Ne, nebuvo neigiamų pokyčių	Pablogėjo fizinė sveikata	Ji/jis nesuprato atsiradusių ir pasikeitimų	Pablogėjo psichinė būklė (padidėjo nerimas, verkė, kt.)	Suprastėjo gebėjimas mąstyti	Atsirado neigiamų elgesio apraiškų	Teigiami pokyčiai
Globėjo amžius	18-25 m.	%	56,5	17,4	8,7	26,1	13,0	8,7	0,0
	26-35 m.	%	31,4	18,6	32,9	35,7	27,1	12,9	0,0
	36-45 m.	%	32,5	27,6	19,5	30,1	15,4	12,2	0,0
	46-55 m.	%	33,6	20,4	14,6	36,5	24,1	14,6	1,5
	56-65 m.	%	25,5	35,7	19,4	40,8	26,5	10,2	0,0
	Daugiau nei 65 m.	%	27,7	42,6	10,6	36,2	17,0	10,6	0,0
Globotinio amžius	Jaunesnis nei 18 m.	%	29,6	17,8	27,4	43,0	27,4	19,3	0,0
	18-25 m.	%	35,7	28,0	16,8	22,4	18,9	9,8	0,7
	26-35 m.	%	30,8	24,3	23,4	34,6	18,7	13,1	0,0
	36-45 m.	%	29,2	38,9	5,6	47,2	27,8	2,8	0,0
	46 m ir vyresnis	%	33,3	41,0	7,7	33,3	7,7	12,8	2,6
Kur jūs su negalią turinčiu asmeniu gyvenate didžiąją laiko dalį?	Vilnius, Kaunas, Klaipėda, Šiauliai, Panevėžys	%	29,8	28,2	30,4	44,8	9,4	21,0	1,1
	Kitame mieste (rajono centre)	%	33,7	25,8	10,7	27,0	32,6	6,7	0,0
	Miestelyje	%	31,8	27,3	13,6	31,8	28,8	7,6	0,0
	Kaimiškoje vietovėje ar kaime	%	33,3	26,4	13,9	33,3	18,1	8,3	0,0
Nedarbingumo procentas	25 proc.	%	37,4	25,2	15,4	42,3	13,8	16,3	0,0
	20 proc.	%	42,3	22,5	14,4	22,5	17,1	12,6	0,0
	15 proc.	%	20,0	27,6	23,8	47,6	32,4	2,9	1,0
	10 proc.	%	29,3	34,1	13,4	28,0	32,9	7,3	0,0
	5 proc.	%	15,8	47,4	26,3	10,5	31,6	10,5	0,0
	0 proc.	%	31,0	20,7	29,3	39,7	8,6	27,6	1,7
Kokia yra šio asmens negalia?	Judėjimo	%	39,5	38,2	15,9	25,5	8,6	7,3	0,5
	Regos	%	58,8	27,5	7,8	11,8	3,9	7,8	0,0
	Klausos	%	46,4	28,6	10,7	14,3	7,1	10,7	0,0
	Intelekto	%	25,0	21,1	38,3	49,2	20,3	19,5	0,0
	Psichikos	%	10,7	19,7	30,3	60,7	42,6	15,6	0,0
	Autizmas	%	16,1	19,4	45,2	50,0	16,1	46,8	1,6
	Kompleksinė	%	15,6	21,9	18,8	34,4	43,8	3,1	0,0



Lentelė Nr. 2 Kaip karantinas dėl Covid-19 epidemijos paveikė jūsų galimybes dirbti jo metu (nuo 2020-03-16 iki 2020-06-16)? (N=498)

			Kaip karantinas dėl Covid-19 epidemijos paveikė jūsų galimybes dirbti jo metu (nuo 2020-03-16 iki 2020-06-16)?											
			Nepaveikė, dirbau kaip įprastai darbovietėje	Nepaveikė, jau iki karantino dirbau iš namų	Nejau į darbovietę, dirbau tik iš namų	Dalį laiko eidavau į darbovietę, dalį laiko dirbdavau iš namų	Sumažinau darbų apimtį ir/arba darbo dienos trukmę	Naudojaisi / pasinaudojau nedarbingumo pažyma	Ėmiau atostogas	Buvau atleista/s iš darbo	Buvau išleista/s į prastovas	Išėjau iš darbo	Nedirbau jau iki karantino	Kita
Globėjo amžius	18-25 m.	%	30,4	0,0	30,4	4,3	13,0	4,3	0,0	4,3	4,3	0,0	21,7	0,0
	26-35 m.	%	7,1	11,4	10,0	1,4	4,3	10,0	5,7	1,4	10,0	8,6	41,4	0,0
	36-45 m.	%	24,4	5,7	18,7	4,1	7,3	10,6	7,3	9,8	11,4	2,4	19,5	0,0
	46-55 m.	%	12,4	2,2	14,6	17,5	23,4	6,6	5,8	6,6	8,0	1,5	16,1	0,7
	56-65 m.	%	18,6	2,1	13,4	9,3	13,4	8,2	4,1	8,2	5,2	1,0	29,9	0,0
	Daugiau nei 65 m.	%	0,0	2,1	2,1	4,3	8,5	2,1	0,0	0,0	4,3	0,0	78,7	0,0
Globotinio amžius	Jaunesnis nei 18 m.	%	8,1	8,9	17,8	5,9	11,1	12,6	5,9	7,4	3,7	3,0	36,3	0,7
	18-25 m.	%	21,0	3,5	14,0	14,0	14,7	6,3	2,1	9,1	8,4	0,7	19,6	0,0
	26-35 m.	%	16,8	2,8	17,8	9,3	12,1	8,4	5,6	3,7	7,5	5,6	19,6	0,0
	36-45 m.	%	15,5	1,4	7,0	2,8	19,7	5,6	9,9	2,8	18,3	1,4	33,8	0,0
	46 m ir vyresnis	%	17,9	0,0	7,7	5,1	2,6	0,0	2,6	2,6	2,6	0,0	61,5	0,0
Kur jūs su negalia turinčiu asmeniu gyvenate didžiąją laiko dalį?	Vilnius, Kaunas, Klaipėda, Šiauliai, Panevėžys	%	13,3	4,4	15,0	8,9	6,7	9,4	3,3	5,6	2,8	0,6	40,0	0,6
	Kitame mieste (rajono centre)	%	19,1	6,2	15,7	8,4	14,0	9,6	7,3	7,3	12,9	2,8	16,9	0,0
	Miestelyje ar kaime	%	13,6	0,0	16,7	12,1	24,2	6,1	4,5	9,1	9,1	4,5	22,7	0,0
Nedarbingumo procentas	Kaimiškoje vietovėje	%	13,9	2,8	6,9	4,2	15,3	1,4	4,2	1,4	8,3	4,2	40,3	0,0
	25 proc.	%	19,7	4,9	14,8	9,0	7,4	4,1	6,6	5,7	12,3	0,0	23,0	0,0
	20 proc.	%	15,3	8,1	18,0	14,4	8,1	2,7	2,7	7,2	7,2	0,9	27,0	0,0
	15 proc.	%	14,3	1,9	18,1	3,8	24,8	11,4	7,6	6,7	10,5	0,0	24,8	1,0
	10 proc.	%	19,5	1,2	8,5	8,5	15,9	14,6	2,4	7,3	4,9	2,4	29,3	0,0
	5 proc.	%	5,3	10,5	5,3	0,0	10,5	5,3	10,5	5,3	5,3	26,3	31,6	0,0
Kokia yra šio asmens negalia?	0 proc.	%	6,9	1,7	10,3	6,9	8,6	10,3	3,4	3,4	1,7	6,9	55,2	0,0
	Judėjimo	%	18,6	2,3	8,2	8,6	7,7	8,6	7,3	3,2	4,5	1,8	36,8	0,0
	Regos	%	15,7	3,9	7,8	13,7	3,9	5,9	2,0	3,9	25,5	2,0	33,3	0,0
	Klausos	%	39,3	7,1	10,7	7,1	7,1	0,0	0,0	0,0	35,7	3,6	25,0	0,0
	Intelekto	%	12,5	8,6	21,9	10,9	10,2	7,8	3,9	3,9	4,7	2,3	28,1	0,0
	Psichikos	%	4,1	1,7	10,7	5,8	19,8	5,8	1,7	12,4	1,7	0,8	42,1	0,0
	Autizmas	%	14,8	8,2	14,8	11,5	8,2	16,4	4,9	4,9	3,3	1,6	32,8	1,6
Kompleksinė	%	9,4	3,1	12,5	3,1	28,1	18,8	9,4	3,1	3,1	15,6	18,8	0,0	



Lentelė Nr. 3 Kaip pasikeitė jūsų pajamos ir finansinė padėtis karantino metu? (N=498)

			Kaip pasikeitė jūsų pajamos ir finansinė padėtis karantino metu?					
			Liko nepakitusi	Pablogėjo, bet atsistatė po karantino	Pablogėjo ir neatstatė po karantino	Pagerėjo	Kita	Iš viso:
Globėjo amžius	18-25 m.	%	52,2	34,8	13,0	0,0	0,0	100,0
	26-35 m.	%	50,0	18,6	30,0	1,4	0,0	100,0
	36-45 m.	%	37,4	33,3	27,6	1,6	0,0	100,0
	46-55 m.	%	37,2	11,7	49,6	0,0	1,5	100,0
	56-65 m.	%	49,0	14,3	36,7	0,0	0,0	100,0
	Daugiau nei 65 m.	%	80,9	4,3	12,8	2,1	0,0	100,0
Globotinio amžius	Jaunesnis nei 18 m.	%	50,4	23,0	25,2	1,5	0,0	100,0
	18-25 m.	%	36,4	20,3	42,0	0,7	0,7	100,0
	26-35 m.	%	52,3	15,0	31,8	0,0	0,9	100,0
	36-45 m.	%	34,7	19,4	45,8	0,0	0,0	100,0
Kur jūs su negalia turinčiu asmeniu gyvenate didžiąją laiko dalį?	46 m ir vyresnis	%	74,4	7,7	15,4	2,6	0,0	100,0
	Vilnius, Kaunas, Klaipėda, Šiauliai, Panevėžys	%	69,1	9,9	18,2	1,7	1,1	100,0
	Kitame mieste (rajono centre)	%	27,5	28,1	44,4	0,0	0,0	100,0
	Miestelyje	%	30,3	24,2	45,5	0,0	0,0	100,0
Nedarbingumo procentas	Kaimiškoje vietovėje ar kaime	%	50,0	13,9	34,7	1,4	0,0	100,0
	25 proc.	%	44,7	23,6	30,9	0,8	0,0	100,0
	20 proc.	%	56,8	18,0	24,3	0,9	0,0	100,0
	15 proc.	%	39,0	14,3	45,7	0,0	1,0	100,0
	10 proc.	%	28,0	26,8	43,9	0,0	1,2	100,0
	5 proc.	%	52,6	5,3	36,8	5,3	0,0	100,0
Kokia yra šio asmens negalia?	0 proc.	%	65,5	12,1	20,7	1,7	0,0	100,0
	Judėjimo	%	55,0	14,1	30,0	0,9	0,0	100,0
	Regos	%	54,9	9,8	33,3	2,0	0,0	100,0
	Klausos	%	28,6	39,3	32,1	0,0	0,0	100,0
	Intelekto	%	55,5	26,6	15,6	0,8	1,6	100,0
	Psichikos	%	47,5	11,5	41,0	0,0	0,0	100,0
	Autizmas	%	58,1	16,1	21,0	4,8	0,0	100,0
	Kompleksinė	%	21,9	25,0	53,1	0,0	0,0	100,0



Lentelė Nr. 4 Naudojimas socialinėmis paslaugomis: kurias paslaugas jūs ir asmuo su negalia gaudavote iki karantino? (N=498)

			Naudojimas socialinėmis paslaugomis: kurias paslaugas jūs ir asmuo su negalia gaudavote iki karantino?													
			Asmuo su negalia lankė dienos užimtumo įstaigą	Informavimo, konsultavimo jums rūpinamais klausimais	Tarpininkavimo ir atstovavimo sprendžiant dalykinius reikalus	Buvo organizuojamas maitinimas	Buvote aprūpinami būtiniaisiais drabužiais ir avalyne	Esant reikalui, buvo organizuojamas transportas	Naudojotės sociokultūrinėmis paslaugomis (išvyka į kultūros renginius, kt.)	Asmeninės higienos ir priežiūros paslaugas	Pagalbos į namus	Buvo ugdomi ir palaikomi asmens su negalia socialiniai įgūdžiai	Buvo padedama įveikti asmens su negalia ar santykių šeimoje krizes	Galėdavote laikinai apnakvindinti ar apgyvendinti globojama asmenį su negalia apsaugotame būste ar	Gaudavote psichologinę, emocinę pagalbą	Negaudavo paslaugų
Globėjo amžius	18-25 m.	%	43,5	39,1	30,4	17,4	0,0	34,8	26,1	8,7	17,4	21,7	8,7	0,0	17,4	4,3
	26-35 m.	%	72,9	15,7	8,6	11,4	5,7	15,7	14,3	1,4	8,6	25,7	5,7	1,4	17,1	8,6
	36-45 m.	%	60,2	17,8	9,3	7,6	9,3	15,3	24,6	3,4	3,4	44,9	12,7	1,7	13,6	11,0
	46-55 m.	%	79,7	12,8	9,8	6,0	13,5	18,8	14,3	3,0	4,5	42,9	7,5	3,8	17,3	7,5
	56-65 m.	%	65,3	21,1	15,8	12,6	15,8	21,1	12,6	9,5	16,8	37,9	5,3	1,1	8,4	10,5
	Daugiau nei 65 m.	%	45,5	11,4	2,3	4,5	18,2	15,9	2,3	15,9	27,3	25,0	0,0	0,0	11,4	9,1
Globotinio amžius	Jaunesnis nei 18 m.	%	70,5	17,4	9,1	12,1	3,8	17,4	20,5	2,3	0,8	36,4	6,8	1,5	22,0	11,4
	18-25 m.	%	78,4	12,9	12,2	11,5	15,1	20,1	21,6	2,2	7,2	46,8	12,2	2,9	8,6	4,3
	26-35 m.	%	72,1	20,2	9,6	7,7	6,7	20,2	10,6	4,8	8,7	23,1	4,8	1,0	9,6	12,5
	36-45 m.	%	49,3	15,9	14,5	1,4	24,6	11,6	8,7	23,2	27,5	58,0	7,2	0,0	21,7	2,9
46 m ir vyresnis	%	21,6	27,0	10,8	5,4	13,5	24,3	8,1	0,0	24,3	5,4	0,0	5,4	2,7	21,6	
Kur jūs su negalia turinčiu asmeniu gyvenate laiko dalį?	Vilnius, Kaunas, Klaipėda, Šiauliai, Panevėžys	%	69,6	21,1	5,3	4,7	1,2	19,9	12,9	4,1	5,3	16,4	2,9	2,3	9,4	14,0
	Kitame mieste (rajono centre)	%	71,2	17,5	14,7	15,3	15,3	18,1	20,3	2,3	6,2	49,2	10,7	1,1	12,4	6,2
	Miestelyje ar kaimiškoje vietovėje kaime	%	63,1	12,3	10,8	9,2	18,5	18,5	12,3	7,7	18,5	50,8	6,2	3,1	21,5	4,6
Nedarbinis procentas	25 proc.	%	60,7	18,8	13,7	4,3	14,5	26,5	14,5	9,4	14,5	38,5	6,8	4,3	18,8	7,7
	20 proc.	%	68,2	21,5	11,2	15,0	6,5	20,6	11,2	2,8	3,7	15,0	4,7	0,0	8,4	11,2
	15 proc.	%	79,6	13,6	9,7	7,8	19,4	24,3	20,4	3,9	6,8	45,6	3,9	1,9	14,6	4,9

ŽMONIŲ SU NEGALIA IR JŲ ŠEIMŲ PATIRTYS PANDEMIJOS METU

• • •

	10 proc.	%	80,5	14,6	12,2	13,4	7,3	4,9	17,1	2,4	9,8	62,2	18,3	0,0	13,4	3,7
	5 proc.	%	36,8	21,1	15,8	0,0	26,3	10,5	26,3	21,1	36,8	36,8	15,8	5,3	10,5	10,5
	0 proc.	%	38,2	14,5	3,6	5,5	1,8	9,1	14,5	5,5	9,1	25,5	1,8	1,8	16,4	23,6
Kokia yra šio asmens negalia?	Judėjimo	%	59,7	14,7	6,6	2,8	23,7	22,7	19,0	10,4	15,6	40,8	7,6	0,5	7,1	9,0
	Regos	%	56,9	15,7	13,7	5,9	3,9	11,8	13,7	2,0	5,9	27,5	11,8	0,0	13,7	15,7
	Klausos	%	39,3	39,3	39,3	10,7	10,7	7,1	3,6	0,0	10,7	42,9	3,6	0,0	14,3	7,1
	Intelektas	%	83,5	16,5	9,4	17,3	0,8	28,3	21,3	4,7	2,4	19,7	7,9	2,4	9,4	7,1
	Psichikos	%	78,2	13,4	9,2	14,3	1,7	7,6	6,7	0,8	4,2	40,3	3,4	3,4	21,0	10,9
	Autizmas	%	55,2	12,1	3,4	3,4	1,7	6,9	15,5	3,4	3,4	22,4	3,4	3,4	15,5	24,1
	Kompleksinė	%	59,4	31,3	25,0	0,0	3,1	9,4	12,5	0,0	15,6	37,5	6,3	3,1	21,9	9,4



Lentelė Nr. 5 Naudojimas socialinėmis paslaugomis: kurias paslaugas jūs ir asmuo su negalia gaudavote karantino metu (nuo 2020 m. kovo 16 iki birželio 16 d.)? (N=498)

			Naudojimas socialinėmis paslaugomis: kurias paslaugas jūs ir asmuo su negalia gaudavote karantino metu (nuo 2020 m. kovo 16 iki birželio 16 d.)?													
			Asmuo su negalia lankė dienos užimtumo įstaigą	Informavimo, konsultavimo jums rūpimais klausimais	Tarpininkavimo ir atstovavimo sprendžiant dalykinius reikalus	Buvo organizuojamas maitinimas	Buvote aprūpinami būtiniaisiais drabužiais ir avalyne	Esant reikalui, buvo organizuojamas transportas	Naudojotės sociokultūrinėmis paslaugomis (išvyka į kultūros renginius, kt.)	Asmeninės higienos ir priežiūros paslaugas	Pagalbos į namus	Buvo ugdomi ir palaikomi asmenys su negalia socialiniai įgūdžiai	Buvo padedama įveikti asmens su negalia ar santykių šeimoje krizes	Galėdavote laikinai apnakvindinti ar apgyvendinti globojama asmenį su negalia apsaugotame būste ar	Gaudavote psichologinę, emocinę pagalbą	Negaudavo paslaugų
Globėjo amžius	18-25 m.	%	0,0	60,9	21,7	0,0	0,0	13,0	0,0	0,0	8,7	13,0	8,7	0,0	30,4	21,7
	26-35 m.	%	1,5	20,6	17,6	10,3	2,9	0,0	0,0	1,5	7,4	0,0	1,5	1,5	10,3	48,5
	36-45 m.	%	7,0	36,8	13,2	7,9	0,9	2,6	0,9	2,6	7,9	4,4	2,6	0,0	12,3	29,8
	46-55 m.	%	10,6	30,9	17,1	10,6	0,0	7,3	0,8	1,6	4,1	5,7	0,8	0,8	14,6	25,2
	56-65 m.	%	6,7	38,2	16,9	12,4	3,4	9,0	0,0	9,0	15,7	5,6	2,2	0,0	12,4	27,0
	Daugiau nei 65 m.	%	15,6	28,9	13,3	4,4	8,9	4,4	0,0	13,3	24,4	4,4	0,0	0,0	2,2	24,4
Globotinio amžius	Jaunesnis nei 18 m.	%	7,3	25,8	18,5	9,7	2,4	2,4	0,0	1,6	3,2	6,5	0,8	0,0	12,9	39,5
	18-25 m.	%	2,3	34,4	10,7	16,0	0,0	7,6	0,8	0,0	7,6	2,3	2,3	0,0	13,7	28,2
	26-35 m.	%	18,6	34,0	16,5	5,2	0,0	6,2	0,0	4,1	7,2	7,2	2,1	0,0	11,3	30,9
	36-45 m.	%	2,9	50,7	24,6	2,9	2,9	1,4	0,0	20,3	26,1	4,3	2,9	0,0	14,5	13,0
	46 m ir vyresnis	%	7,7	23,1	10,3	5,1	12,8	12,8	2,6	0,0	17,9	2,6	0,0	5,1	5,1	33,3
Kur jūs su negalia turinčiu asmeniu gyvenate didžiąją dalį?	Vilnius, Kaunas, Klaipėda, Šiauliai, Panevėžys	%	15,3	28,7	3,2	0,6	0,0	3,2	0,6	0,6	2,5	7,0	2,5	0,6	8,9	49,0
	Kitame mieste (rajono centre)	%	2,3	33,7	21,5	18,0	2,9	5,2	0,0	2,9	11,0	3,5	2,3	0,0	16,9	19,8
	Miestelyje	%	1,6	38,1	23,8	11,1	3,2	11,1	1,6	7,9	15,9	4,8	0,0	0,0	11,1	17,5
	Kaimiškoje vietovėje ar kaime	%	8,7	40,6	24,6	4,3	4,3	5,8	0,0	13,0	18,8	2,9	1,4	1,4	10,1	23,2
Nedarbinis procentas	25 proc.	%	5,6	45,4	13,9	4,6	0,9	7,4	0,9	8,3	13,0	7,4	4,6	1,9	23,1	30,6
	20 proc.	%	6,8	34,0	11,7	9,7	7,8	3,9	0,0	1,0	1,9	5,8	1,9	0,0	8,7	35,9
	15 proc.	%	6,0	23,0	25,0	14,0	0,0	6,0	0,0	3,0	11,0	2,0	2,0	0,0	8,0	27,0
	10 proc.	%	12,3	39,5	24,7	13,6	1,2	4,9	0,0	2,5	9,9	3,7	0,0	0,0	9,9	11,1

ŽMONIŲ SU NEGALIA IR JŲ ŠEIMŲ PATIRTYS PANDEMIJOS METU

• • •

	5 proc.	%	5,6	55,6	11,1	5,6	0,0	5,6	0,0	22,2	22,2	0,0	0,0	0,0	22,2	27,8
	0 proc.	%	9,6	11,5	0,0	1,9	0,0	3,8	1,9	1,9	13,5	5,8	0,0	0,0	7,7	51,9
Kokia yra šio asmens negalia?	Judėjimo	%	5,4	39,7	12,3	8,3	2,5	11,3	0,5	9,3	16,2	1,5	0,5	0,5	4,9	33,8
	Regos	%	4,3	40,4	6,4	4,3	4,3	0,0	0,0	2,1	6,4	2,1	0,0	0,0	27,7	42,6
	Klausos	%	3,7	55,6	3,7	7,4	0,0	0,0	0,0	0,0	7,4	0,0	11,1	0,0	40,7	22,2
	Intelekto	%	14,5	27,4	16,2	6,0	2,6	2,6	0,0	0,9	3,4	10,3	4,3	0,0	9,4	37,6
	Psichikos	%	8,8	17,7	19,5	13,3	0,0	0,9	0,0	0,0	1,8	6,2	0,9	0,9	8,8	36,3
	Autizmas	%	13,7	11,8	2,0	2,0	0,0	2,0	0,0	2,0	3,9	7,8	3,9	0,0	11,8	60,8
	Kompleksinė	%	3,2	35,5	38,7	0,0	0,0	0,0	3,2	0,0	9,7	6,5	3,2	0,0	19,4	22,6



Lentelė Nr. 6 Naudojimas socialinėmis paslaugomis: kurias paslaugas jūs ir asmuo su negalia gaunate dabar? (N=498)

			Naudojimas socialinėmis paslaugomis: kurias paslaugas jūs ir asmuo su negalia gaunate dabar?													
			Asmuo su negalia lanko dienos užimtumo įstaigą	Informavimo, konsultavimo jums rūpinimais klausimais	Tarpininkavimo ir atstovavimo sprendžiant dalykinius reikalus	Organizuojamas maitinimas	Esate aprūpinami būtiniaisiais drabužiais ir avalyne	Esant reikalui, organizuojamas transportas	Naudojatės sociokultūrinėmis paslaugomis (išvykai, kultūros renginiai, kt.)	Asmeninės higienos ir priežiūros paslaugas	Pagalbos į namus	Ugdomi ir palaikomi asmens su negalia socialiniai igūdžiai	Padedama įveikti asmens su negalia ar santykių šeimoje krizes	Galite laikinai apnakvindinti ar apgyvendinti globojama asmenį su negalia apsaugotame būste	Gaunate psichologinę, emocinę pagalbą	Nieko negaunu
Globėjo amžius	18-25 m.	%	47,6	33,3	38,1	14,3	0,0	33,3	4,8	9,5	14,3	14,3	14,3	4,8	42,9	9,5
	26-35 m.	%	67,2	17,2	10,9	3,1	3,1	3,1	0,0	1,6	18,8	12,5	0,0	1,6	18,8	9,4
	36-45 m.	%	49,1	15,2	20,5	8,0	3,6	8,0	1,8	4,5	13,4	16,1	0,0	0,0	9,8	17,9
	46-55 m.	%	53,2	8,7	12,7	13,5	0,0	21,4	0,8	15,9	8,7	9,5	1,6	1,6	15,1	15,1
	56-65 m.	%	41,3	19,6	25,0	16,3	9,8	16,3	1,1	14,1	14,1	13,0	2,2	0,0	12,0	18,5
	Daugiau nei 65 m.	%	36,4	18,2	9,1	18,2	20,5	29,5	2,3	18,2	22,7	11,4	2,3	0,0	4,5	13,6
Globotini o amžius	Jaunesnis nei 18 m.	%	62,3	20,5	8,2	6,6	2,5	9,0	0,8	2,5	7,4	18,0	0,8	0,8	21,3	12,3
	18-25 m.	%	53,1	6,2	21,5	19,2	0,8	22,3	1,5	16,2	16,2	13,1	2,3	0,0	13,1	10,0
	26-35 m.	%	52,0	24,0	16,0	11,0	2,0	16,0	3,0	8,0	13,0	11,0	3,0	1,0	11,0	21,0
	36-45 m.	%	41,8	10,4	31,3	11,9	19,4	14,9	0,0	23,9	11,9	7,5	1,5	0,0	11,9	13,4
	46 m ir vyresnis	%	10,5	21,1	15,8	5,3	13,2	18,4	0,0	2,6	34,2	7,9	0,0	5,3	2,6	28,9
Kur jūs su negalią turinčiu asmeniu gyvenate didžiąją laiko dalį?	Vilnius, Kaunas, Klaipėda, Šiauliai, Panevėžys	%	64,3	27,3	5,8	5,2	0,6	18,2	3,2	4,5	2,6	12,3	3,2	1,9	11,7	22,1
	Kitame mieste (rajono centre)	%	43,9	7,6	21,6	16,4	3,5	11,7	0,0	11,1	19,9	12,3	1,2	0,0	17,0	14,0
	Miestelyje	%	50,0	9,4	23,4	15,6	9,4	17,2	1,6	17,2	15,6	15,6	1,6	0,0	14,1	6,3
	Kaimiškoje vietovėje ar kaime	%	33,3	15,9	29,0	11,6	15,9	20,3	0,0	17,4	23,2	11,6	0,0	1,4	10,1	11,6
Nedarbin gumo procentas	25 proc.	%	44,4	18,5	25,0	6,5	8,3	20,4	0,9	13,9	10,2	13,0	0,9	1,9	23,1	14,8
	20 proc.	%	56,4	20,8	15,8	9,9	7,9	12,9	1,0	5,0	10,9	10,9	4,0	1,0	11,9	17,8
	15 proc.	%	59,0	12,0	11,0	18,0	1,0	18,0	3,0	15,0	10,0	6,0	2,0	0,0	10,0	11,0
	10 proc.	%	52,4	9,8	24,4	14,6	2,4	14,6	0,0	8,5	24,4	19,5	0,0	0,0	9,8	8,5
	5 proc.	%	16,7	22,2	33,3	27,8	22,2	27,8	0,0	22,2	27,8	16,7	0,0	0,0	27,8	22,2

ŽMONIŲ SU NEGALIA IR JŲ ŠEIMŲ PATIRTYS PANDEMIJOS METU

• • •

	0 proc.	%	38,0	14,0	2,0	4,0	0,0	6,0	2,0	6,0	14,0	16,0	2,0	2,0	8,0	28,0
Kokia yra šio asmens negalia?	Judėjimo	%	40,3	16,9	18,4	13,4	9,5	25,4	1,5	20,4	18,9	11,4	0,0	0,5	7,0	17,9
	Regos	%	42,9	12,2	28,6	12,2	6,1	8,2	0,0	4,1	18,4	18,4	0,0	0,0	28,6	30,6
	Klausos	%	22,2	0,0	40,7	0,0	0,0	0,0	0,0	0,0	11,1	7,4	0,0	0,0	25,9	29,6
	Intelekto	%	72,0	23,7	11,0	11,0	2,5	13,6	0,8	6,8	2,5	16,1	5,9	1,7	10,2	14,4
	Psichikos	%	49,1	14,9	6,1	14,9	0,9	7,9	0,9	1,8	1,8	7,0	1,8	0,9	12,3	20,2
	Autizmas	%	63,5	15,4	3,8	5,8	0,0	7,7	1,9	5,8	1,9	26,9	3,8	0,0	15,4	25,0
	Kompleksinė	%	48,4	22,6	32,3	0,0	0,0	3,2	0,0	0,0	25,8	12,9	0,0	0,0	19,4	16,1



Lentelė Nr. 7 Ar karantino metu (nuo 2020-03-16 iki 2020-06-16) kartu gyvenantis asmuo su negalia turėjo galimybę dalyvauti užimtumo veiklose (dienos centre, mokykloje ar kitur)? (N=498)

			Ar karantino metu (nuo 2020-03-16 iki 2020-06-16) kartu gyvenantis asmuo su negalia turėjo galimybę dalyvauti užimtumo veiklose (dienos centre, mokykloje ar kitur)?				
			Ne, nedalyvavo dar iki pandemijos	Ne, užimtumas nutrūko karantino metu	Taip, galėjo dalyvauti nuotoliniu būdu, gavo reikiamą paramą	Kita	Iš viso:
Globėjo amžius	18-25 m.	%	43,5	26,1	30,4	0,0	100,0
	26-35 m.	%	17,1	62,9	18,6	1,4	100,0
	36-45 m.	%	22,0	52,8	22,8	2,4	100,0
	46-55 m.	%	13,9	54,0	27,7	4,4	100,0
	56-65 m.	%	29,6	50,0	17,3	3,1	100,0
	Daugiau nei 65 m.	%	53,2	21,3	25,5	0,0	100,0
	Globotinio amžius	Jaunesnis nei 18 m.	%	11,1	54,8	30,4	3,7
18-25 m.		%	13,3	65,0	20,3	1,4	100,0
26-35 m.		%	29,9	43,9	22,4	3,7	100,0
36-45 m.		%	43,1	30,6	25,0	1,4	100,0
46 m ir vyresnis		%	64,1	25,6	7,7	2,6	100,0
Kur jūs su negalia turinčiu asmeniu gyvenate didžiąją laiko dalį?	Vilnius, Kaunas, Klaipėda, Šiauliai, Panevėžys	%	21,5	48,6	25,4	4,4	100,0
	Kitame mieste (rajono centre)	%	23,0	59,6	16,9	0,6	100,0
	Miestelyje	%	22,7	45,5	28,8	3,0	100,0
	Kaimiškoje vietovėje ar kaime	%	37,5	31,9	27,8	2,8	100,0
Nedarbingumo procentas	25 proc.	%	24,4	48,8	24,4	2,4	100,0
	20 proc.	%	27,0	48,6	21,6	2,7	100,0
	15 proc.	%	19,0	50,5	29,5	1,0	100,0
	10 proc.	%	19,5	59,8	20,7	0,0	100,0
	5 proc.	%	36,8	57,9	5,3	0,0	100,0
	0 proc.	%	32,8	36,2	20,7	10,3	100,0
Kokia yra šio asmens negalia?	Judėjimo	%	30,5	49,5	17,3	2,7	100,0
	Regos	%	31,4	43,1	19,6	5,9	100,0
	Klausos	%	53,6	32,1	10,7	3,6	100,0
	Intelektos	%	10,2	64,1	21,9	3,9	100,0
	Psichikos	%	9,8	59,8	27,9	2,5	100,0
	Autizmas	%	14,5	51,6	29,0	4,8	100,0
	Kompleksinė	%	31,3	34,4	34,4	0,0	100,0



Lentelė Nr. 8 Ar, iškilus poreikiui, karantino metu (nuo 2020-03-16 iki 2020-06-16) turėjote galimybę gauti dalinai ar pilnai valstybės kompensuojamas techninės pagalbos priemones? (N=498)

			Ar, iškilus poreikiui, karantino metu (nuo 2020-03-16 iki 2020-06-16) turėjote galimybę gauti dalinai ar pilnai valstybės kompensuojamas techninės pagalbos priemones?			
			Tokio poreikio nebuvo	Taip	Ne	Iš viso:
Globėjo amžius	18-25 m.	%	95,7	4,3	0,0	100,0
	26-35 m.	%	81,4	15,7	2,9	100,0
	36-45 m.	%	92,7	5,7	1,6	100,0
	46-55 m.	%	87,6	8,8	3,6	100,0
	56-65 m.	%	84,7	6,1	9,2	100,0
	Daugiau nei 65 m.	%	95,7	2,1	2,1	100,0
Globotinio amžius	Jaunesnis nei 18 m.	%	89,6	8,1	2,2	100,0
	18-25 m.	%	90,2	5,6	4,2	100,0
	26-35 m.	%	86,0	9,3	4,7	100,0
	36-45 m.	%	88,9	6,9	4,2	100,0
	46 m ir vyresnis	%	84,6	10,3	5,1	100,0
Kur jūs su negalią turinčiu asmeniu gyvenate didžiąją laiko dalį?	Vilnius, Kaunas, Klaipėda, Šiauliai, Panevėžys	%	90,6	4,4	5,0	100,0
	Kitame mieste (rajono centre)	%	91,0	7,3	1,7	100,0
	Miestelyje	%	87,9	7,6	4,5	100,0
	Kaimiškoje vietovėje ar kaime	%	77,8	16,7	5,6	100,0
Nedarbingumo procentas	25 proc.	%	86,2	10,6	3,3	100,0
	20 proc.	%	93,7	4,5	1,8	100,0
	15 proc.	%	89,5	6,7	3,8	100,0
	10 proc.	%	93,9	4,9	1,2	100,0
	5 proc.	%	57,9	31,6	10,5	100,0
	0 proc.	%	84,5	5,2	10,3	100,0
Kokia yra šio asmens negalia?	Judėjimo	%	86,4	9,1	4,5	100,0
	Regos	%	82,4	15,7	2,0	100,0
	Klausos	%	96,4	3,6	0,0	100,0
	Intelektas	%	91,4	3,9	4,7	100,0
	Psichikos	%	91,8	2,5	5,7	100,0
	Autizmas	%	90,3	3,2	6,5	100,0
	Kompleksinė	%	68,8	21,9	9,4	100,0



Lentelė Nr. 9 Ar karantino metu (nuo 2020-03-16 iki 2020-06-16) jums reikėjo vietos, kurioje galėtumėte saugiai ir su priežiūra palikti asmenį su negalia? (N=498)

			Ar karantino metu (nuo 2020-03-16 iki 2020-06-16) jums reikėjo vietos, kurioje galėtumėte saugiai ir su priežiūra palikti asmenį su negalia?						
			Taip, kad galėčiau dirbti	Taip, kad galėčiau pasirūpinti buitimi	Taip, kad galėčiau paisėti/pasirūpinti savo poreikiais	Taip, mano ligos atveju	Taip, tokią vietą buvau numatęs	Nebūčiau žinojus(ęs), kur palikti asmenį su negalia	Ne
Globėjo amžius	18-25 m.	%	18,2	9,1	13,6	9,1	13,6	4,5	59,1
	26-35 m.	%	14,3	18,6	24,3	30,0	14,3	18,6	35,7
	36-45 m.	%	16,3	11,4	26,0	9,8	5,7	29,3	47,2
	46-55 m.	%	38,9	18,3	31,3	16,0	3,8	13,0	45,0
	56-65 m.	%	20,4	18,4	22,4	21,4	5,1	15,3	45,9
	Daugiau nei 65 m.	%	13,6	27,3	22,7	36,4	4,5	13,6	50,0
Globotinio amžius	Jaunesnis nei 18 m.	%	18,7	11,9	29,1	19,4	14,9	20,1	44,0
	18-25 m.	%	30,2	22,3	31,7	15,1	5,0	15,8	38,1
	26-35 m.	%	24,8	17,1	19,0	16,2	1,0	19,0	48,6
	36-45 m.	%	19,7	7,0	22,5	18,3	1,4	19,7	63,4
Kur jūs su negalia turinčiu asmeniu gyvenate didžiąją laiko dalį?	46 m ir vyresnis	%	10,8	35,1	16,2	40,5	8,1	10,8	37,8
	Vilnius, Kaunas, Klaipėda, Šiauliai, Panevėžys	%	11,4	9,1	13,7	21,1	14,9	24,0	48,6
	Kitame mieste (rajono centre)	%	28,4	22,2	37,5	18,2	0,0	17,0	42,0
	Miestelyje	%	41,5	23,1	30,8	15,4	6,2	9,2	44,6
Nedarbingumo procentas	Kaimiškoje ar kaime vietovėje	%	19,7	18,3	21,1	18,3	2,8	14,1	47,9
	25 proc.	%	14,9	11,6	13,2	19,8	10,7	18,2	49,6
	20 proc.	%	15,5	26,4	19,1	16,4	0,9	15,5	52,7
	15 proc.	%	34,3	4,9	38,2	11,8	8,8	13,7	53,9
	10 proc.	%	37,0	27,2	49,4	23,5	4,9	13,6	32,1
	5 proc.	%	11,1	27,8	5,6	50,0	5,6	16,7	22,2
Kokia yra šio asmens negalia?	0 proc.	%	16,1	14,3	14,3	19,6	7,1	37,5	33,9
	Judėjimo	%	21,4	15,3	18,1	20,0	6,0	19,1	43,7
	Regos	%	12,0	28,0	18,0	30,0	4,0	10,0	46,0
	Klausos	%	11,1	25,9	11,1	11,1	3,7	22,2	44,4
	Intelekto	%	20,2	19,4	28,2	26,6	12,9	27,4	42,7
	Psichikos	%	29,7	10,2	44,1	19,5	13,6	21,2	36,4
	Autizmas	%	16,7	20,0	18,3	15,0	8,3	41,7	38,3
	Kompleksinė	%	38,7	22,6	38,7	9,7	3,2	12,9	48,4



Lentelė Nr. 10 Ar karantino metu (nuo 2020-03-16 iki 2020-06-16) turėjote planą kaip elgtis (kur palikti artimajį, kaip organizuoti maitinimą, kt.), jei susirgsite jūs ar su jumis gyvenantis asmuo su negalia? (N=498)

			Ar karantino metu (nuo 2020-03-16 iki 2020-06-16) turėjote planą kaip elgtis (kur palikti artimajį, kaip organizuoti maitinimą, kt.), jei susirgsite jūs ar su jumis gyvenantis asmuo su negalia?					
			Taip, buvau pats/pati parengusi tokį planą	Ne, tačiau tokio ekspertų parengto plano labai reikėjo	Ne, tačiau reikėjo būti pačiam/pačiam parengus tokį planą	Neturėjau ir nemanau, kad buvo reikalinga	Kita	Iš viso:
Globėjo amžius	18-25 m.	%	21,7	13,0	17,4	43,5	4,3	100,0
	26-35 m.	%	38,6	12,9	20,0	25,7	2,9	100,0
	36-45 m.	%	18,2	11,6	26,4	37,2	6,6	100,0
	46-55 m.	%	14,0	14,0	19,1	47,8	5,1	100,0
	56-65 m.	%	16,5	18,6	20,6	36,1	8,2	100,0
	Daugiau nei 65 m.	%	14,9	19,1	10,6	46,8	8,5	100,0
Globotinio amžius	Jaunesnis nei 18 m.	%	31,9	10,4	17,8	35,6	4,4	100,0
	18-25 m.	%	12,8	14,9	19,9	42,6	9,9	100,0
	26-35 m.	%	20,0	21,0	27,6	25,7	5,7	100,0
	36-45 m.	%	6,9	11,1	20,8	58,3	2,8	100,0
Kur jūs su negalią turinčiu asmeniu gyvenate didžiąją laiko dalį?	46 m ir vyresnis	%	23,1	17,9	10,3	43,6	5,1	100,0
	Vilnius, Kaunas, Klaipėda, Šiauliai, Panevėžys	%	32,0	22,5	27,5	10,1	7,9	100,0
	Kitame mieste (rajono centre)	%	11,2	9,0	16,9	55,6	7,3	100,0
	Miestelyje	%	15,2	12,1	10,6	59,1	3,0	100,0
Nedarbingumo procentas	Kaimiškoje vietovėje ar kaime	%	12,7	11,3	21,1	53,5	1,4	100,0
	25 proc.	%	19,8	16,5	20,7	38,0	5,0	100,0
	20 proc.	%	19,1	14,5	23,6	38,2	4,5	100,0
	15 proc.	%	24,8	13,3	17,1	41,9	2,9	100,0
	10 proc.	%	11,1	6,2	19,8	50,6	12,3	100,0
	5 proc.	%	15,8	15,8	10,5	52,6	5,3	100,0
Kokia yra šio asmens negalia?	0 proc.	%	22,4	24,1	24,1	20,7	8,6	100,0
	Judėjimo	%	21,3	14,8	25,0	31,0	7,9	100,0
	Regos	%	21,6	11,8	11,8	52,9	2,0	100,0
	Klausos	%	14,3	3,6	14,3	67,9	0,0	100,0
	Intelektas	%	29,7	26,6	14,1	21,1	8,6	100,0
	Psichikos	%	24,6	18,9	14,8	36,9	4,9	100,0
	Autizmas	%	22,6	22,6	25,8	19,4	9,7	100,0
	Kompleksinė	%	9,4	3,1	34,4	40,6	12,5	100,0



Lentelė Nr. 11 Ar karantino metu (nuo 2020-03-16 iki 2020-06-16) buvo kilęs pavojus jūsų ar asmens su negalia fiziniam saugumui? (N=498)

			Ar karantino metu (nuo 2020-03-16 iki 2020-06-16) buvo kilęs pavojus jūsų ar asmens su negalia fiziniam saugumui?				
			Taip, smurtas šeimoje (iš sutuoktinių(ės) pusės ar kitų kartu gyvenančių artimųjų)	Taip, globalinis save žalojo	Taip, globalinis tapo agresyvus	Taip, dėl kaimynų/aplinkinių elgesio	Ne
Globėjo amžius	18-25 m.	%	4,3	0,0	4,3	0,0	91,3
	26-35 m.	%	1,4	0,0	24,6	0,0	73,9
	36-45 m.	%	0,0	2,5	10,7	0,8	86,1
	46-55 m.	%	0,0	3,0	12,6	0,7	83,7
	56-65 m.	%	1,0	7,2	12,4	0,0	79,4
	Daugiau nei 65 m.	%	0,0	8,7	13,0	0,0	82,6
Globalinio amžius	Jaunesnis nei 18 m.	%	0,0	2,3	19,5	0,8	78,2
	18-25 m.	%	0,7	5,6	11,3	0,0	82,4
	26-35 m.	%	0,0	2,8	16,0	0,9	81,1
	36-45 m.	%	0,0	5,6	5,6	0,0	88,7
	46 m ir vyresnis	%	5,3	0,0	5,3	0,0	89,5
Kur jūs su negalia turinčiu asmeniu gyvenate didžiąją laiko dalį?	Vilnius, Kaunas, Klaipėda, Šiauliai, Panevėžys	%	0,0	2,2	21,9	1,1	75,8
	Kitame mieste (rajono centre)	%	0,6	4,5	11,9	0,0	83,0
	Miestelyje	%	0,0	4,6	6,2	0,0	89,2
Nedarbingumo procentas	Kaimiškoje vietovėje ar kaime	%	2,8	4,2	1,4	0,0	91,7
	25 proc.	%	1,7	4,2	16,8	0,8	76,5
	20 proc.	%	0,0	1,8	7,3	0,0	90,9
	15 proc.	%	0,0	4,8	10,5	0,0	84,8
	10 proc.	%	0,0	6,1	18,3	0,0	76,8
	5 proc.	%	5,3	0,0	5,3	0,0	89,5
Kokia yra šio asmens negalia?	0 proc.	%	0,0	1,8	19,3	1,8	78,9
	Judėjimo	%	0,5	0,9	6,0	0,5	92,2
	Regos	%	0,0	0,0	6,1	2,0	91,8
	Klausos	%	0,0	3,6	0,0	0,0	96,4
	Intelekto	%	0,0	2,4	19,0	1,6	77,0
	Psichikos	%	2,5	10,8	22,5	0,8	64,2
	Autizmas	%	0,0	4,9	36,1	1,6	60,7
	Kompleksinė	%	0,0	0,0	6,3	0,0	93,8



Lentelė Nr. 12 Ar karantino metu (nuo 2020-03-16 iki 2020-06-16) turėjote galimybę pasinaudoti transportu, jei reikėjo transportuoti asmenį su negalia? (N=498)

			Ar karantino metu (nuo 2020-03-16 iki 2020-06-16) turėjote galimybę pasinaudoti transportu, jei reikėjo transportuoti asmenį su negalia?					
			Taip, asmeniniu automobiliu	Taip, socialiniu taksi	Taip, taksi	Taip, viešuoju transportu	Neturėjau galimybės	Tokio poreikio nebuvo
Globėjo amžius	18-25 m.	%	52,2	34,8	4,3	30,4	4,3	26,1
	26-35 m.	%	61,4	2,9	7,1	17,1	2,9	25,7
	36-45 m.	%	48,0	7,3	9,8	26,8	11,4	24,4
	46-55 m.	%	47,4	3,6	2,2	23,4	8,0	25,5
	56-65 m.	%	36,7	6,1	8,2	14,3	16,3	28,6
	Daugiau nei 65 m.	%	23,9	10,9	2,2	26,1	17,4	23,9
Globotinio amžius	Jaunesnis nei 18 m.	%	47,4	5,2	6,7	20,7	4,4	31,1
	18-25 m.	%	52,1	5,6	7,7	18,3	12,7	19,7
	26-35 m.	%	43,0	11,2	2,8	14,0	8,4	31,8
	36-45 m.	%	36,1	4,2	8,3	40,3	16,7	16,7
	46 m ir vyresnis	%	41,0	12,8	2,6	25,6	17,9	30,8
Kur jūs su negalią turinčiu asmeniu gyvenate didžiąją laiko dalį?	Vilnius, Kaunas, Klaipėda, Šiauliai, Panevėžys	%	42,2	14,4	5,6	9,4	4,4	41,1
	Kitame mieste (rajono centre)	%	49,4	2,2	9,6	37,1	9,6	18,0
	Miestelyje	%	43,9	6,1	1,5	25,8	15,2	12,1
	Kaimiškoje vietovėje ar kaime	%	45,8	1,4	2,8	12,5	23,6	19,4
Nedarbingumo procentas	25 proc.	%	49,6	9,8	5,7	22,8	10,6	23,6
	20 proc.	%	51,4	9,9	2,7	20,7	5,4	30,6
	15 proc.	%	49,0	6,7	9,6	26,0	4,8	22,1
	10 proc.	%	34,1	3,7	12,2	31,7	18,3	15,9
	5 proc.	%	31,6	0,0	0,0	10,5	42,1	15,8
	0 proc.	%	39,7	3,4	0,0	6,9	8,6	44,8
Kokia yra šio asmens negalia?	Judėjimo	%	51,1	11,0	4,1	6,4	16,0	26,9
	Regos	%	47,1	5,9	0,0	17,6	15,7	15,7
	Klausos	%	64,3	0,0	17,9	64,3	3,6	7,1
	Intelekto	%	46,9	2,3	4,7	21,9	3,1	35,2
	Psichikos	%	32,8	4,1	9,8	23,8	7,4	27,0
	Autizmas	%	40,3	3,2	4,8	8,1	4,8	50,0
	Kompleksinė	%	43,8	3,1	0,0	37,5	6,3	21,9



Lentelė Nr. 13 Ar karantino metu (nuo 2020-03-16 iki 2020-06-16) sulaukėte skambučių teiraujantis dėl su negalia susijusių sunkumų ir poreikių? (N=498)

			Ar karantino metu (nuo 2020-03-16 iki 2020-06-16) sulaukėte skambučių teiraujantis dėl su negalia susijusių sunkumų ir poreikių?							
			Taip, skambino socialinė darbuotoja	Taip, skambino asmens su negalia lankomos dienos užimtumo įstaigos darbuotojai	Taip, skambino slaugytoja	Taip, skambino senitūnijos darbuotoja	Taip, skambino šeimos gydytoja	Taip, skambino iš neigaliųjų organizacijos	Ne, niekas neskambino	Nemanau, kad reikia tokių skambučių
Globėjo amžius	18-25 m.	%	4,5	22,7	18,2	0,0	27,3	0,0	54,5	0,0
	26-35 m.	%	2,9	42,0	20,3	8,7	29,0	0,0	23,2	2,9
	36-45 m.	%	7,4	26,2	32,8	0,0	30,3	2,5	36,9	3,3
	46-55 m.	%	7,9	34,6	32,3	12,6	27,6	2,4	27,6	0,8
	56-65 m.	%	9,5	27,4	28,4	4,2	27,4	10,5	25,3	2,1
	Daugiau nei 65 m.	%	6,8	20,5	34,1	2,3	43,2	9,1	29,5	0,0
Globotinio amžius	Jaunesnis nei 18 m.	%	7,7	36,2	23,8	1,5	27,7	1,5	33,8	3,8
	18-25 m.	%	3,6	30,0	37,9	11,4	24,3	2,1	25,7	1,4
	26-35 m.	%	8,8	35,3	14,7	5,9	14,7	5,9	35,3	1,0
	36-45 m.	%	10,0	28,6	41,4	1,4	60,0	7,1	21,4	0,0
	46 m ir vyresnis	%	8,3	0,0	36,1	5,6	41,7	11,1	38,9	2,8
Kur jūs su negalia turinčiu asmeniu gyvenate didžiąją laiko dalį?	Vilnius, Kaunas, Klaipėda, Šiauliai, Panevėžys	%	2,9	38,8	1,8	0,0	4,1	6,5	48,2	1,8
	Kitame mieste (rajono centre)	%	12,1	25,9	51,7	6,9	46,6	3,4	17,8	1,1
	Miestelyje	%	3,1	31,3	37,5	10,9	35,9	0,0	25,0	4,7
	Kaimiškoje vietovėje ar kaime	%	8,5	19,7	33,8	11,3	45,1	4,2	22,5	1,4
Nedarbingumo procentas	25 proc.	%	5,1	26,5	19,7	6,0	29,1	6,8	34,2	2,6
	20 proc.	%	5,5	33,6	25,5	1,8	26,4	5,5	31,8	0,9
	15 proc.	%	9,0	40,0	38,0	6,0	36,0	0,0	23,0	0,0
	10 proc.	%	9,8	37,8	54,9	9,8	39,0	6,1	12,2	1,2
	5 proc.	%	11,8	17,6	17,6	17,6	35,3	0,0	29,4	5,9
	0 proc.	%	5,7	5,7	7,5	1,9	11,3	1,9	60,4	5,7
Kokia yra šio asmens negalia?	Judėjimo	%	4,7	22,9	18,2	8,9	23,4	2,3	37,4	0,5
	Regos	%	0,0	34,0	34,0	0,0	40,0	0,0	36,0	2,0
	Klausos	%	21,4	10,7	53,6	0,0	75,0	0,0	17,9	0,0
	Intelektas	%	6,8	45,8	17,8	2,5	16,9	9,3	28,0	0,8
	Psichikos	%	8,5	39,0	34,7	0,8	23,7	2,5	31,4	0,8
	Autizmas	%	7,0	17,5	1,8	0,0	1,8	8,8	57,9	10,5
	Kompleksinė	%	3,2	29,0	38,7	16,1	38,7	3,2	25,8	6,5



Lentelė Nr. 14 Kaip dažnai jums skambindavo šie specialistai? (N=498)

			Kaip dažnai jums skambindavo šie specialistai?							
			Niekada	Kasdien	Kartą per savaitę	2-3 kartus per savaitę	Kartą per mėnesį ar rečiau	Kita	Pagal poreikį	Iš viso:
Globėjo amžius	18-25 m.	%	14,3	21,4	14,3	0,0	21,4	0,0	28,6	100,0
	26-35 m.	%	3,7	0,0	22,2	1,9	68,5	0,0	3,7	100,0
	36-45 m.	%	6,3	0,0	12,7	5,1	72,2	0,0	3,8	100,0
	46-55 m.	%	4,0	7,0	13,0	5,0	62,0	0,0	9,0	100,0
	56-65 m.	%	2,7	2,7	20,5	9,6	54,8	0,0	9,6	100,0
	Daugiau nei 65 m.	%	8,8	8,8	8,8	8,8	64,7	0,0	0,0	100,0
Globotinio amžius	Jaunesnis nei 18 m.	%	7,7	0,0	23,1	3,3	60,4	0,0	5,5	100,0
	18-25 m.	%	0,9	4,7	12,3	2,8	68,9	0,0	10,4	100,0
	26-35 m.	%	4,3	13,0	17,4	11,6	47,8	0,0	5,8	100,0
	36-45 m.	%	3,4	1,7	6,8	8,5	74,6	0,0	5,1	100,0
	46 m ir vyresnis	%	18,5	0,0	14,8	3,7	55,6	0,0	7,4	100,0
Kur jūs su negalia turinčiu asmeniu gyvenate didžiąją laiko dalį?	Vilnius, Kaunas, Klaipėda, Šiauliai, Panevėžys	%	10,7	13,6	34,0	11,7	29,1	0,0	1,0	100,0
	Kitame mieste (rajono centre)	%	4,1	0,0	6,1	2,7	75,5	0,0	11,6	100,0
	Miestelyje	%	0,0	0,0	10,4	4,2	77,1	0,0	8,3	100,0
	Kaimiškoje vietovėje ar kaime	%	1,8	1,8	9,1	3,6	78,2	0,0	5,5	100,0
Nedarbingumo procentas	25 proc.	%	8,2	3,5	20,0	7,1	49,4	0,0	11,8	100,0
	20 proc.	%	5,1	6,4	16,7	10,3	51,3	0,0	10,3	100,0
	15 proc.	%	2,4	3,7	18,3	3,7	68,3	0,0	3,7	100,0
	10 proc.	%	0,0	4,3	8,7	1,4	85,5	0,0	0,0	100,0
	5 proc.	%	0,0	0,0	8,3	0,0	91,7	0,0	0,0	100,0
	0 proc.	%	17,9	3,6	10,7	7,1	46,4	0,0	14,3	100,0
Kokia yra šio asmens negalia?	Judėjimo	%	4,2	2,8	17,6	3,5	69,7	0,0	2,1	100,0
	Regos	%	3,1	3,1	12,5	9,4	46,9	0,0	25,0	100,0
	Klausos	%	0,0	0,0	8,7	0,0	65,2	0,0	26,1	100,0
	Intelekto	%	7,4	14,7	24,2	11,6	36,8	0,0	5,3	100,0
	Psichikos	%	5,9	2,4	15,3	4,7	68,2	0,0	3,5	100,0
	Autizmas	%	20,7	6,9	24,1	6,9	34,5	0,0	6,9	100,0
	Kompleksinė	%	0,0	0,0	10,0	0,0	80,0	0,0	10,0	100,0



Lentelė Nr. 15 Iš kurių specialistų norėtumėte sulaukti skambučių, teiraujantis dėl jums kylančių sunkumų ir asmens su negalia priežiūros? (N=498)

			Iš kurių specialistų norėtumėte sulaukti skambučių, teiraujantis dėl jums kylančių sunkumų ir asmens su negalia priežiūros?						
			Iš socialinės darbuotojos	Iš asmens su negalia lankomos dienos užimtumo įstaigos	Iš slaugytojos	Iš seniūnijos darbuotojos	Iš šeimos gydytojos	Iš neigaliųjų organizacijos	Tokių skambučių nereikia
Globėjo amžius	18-25 m.	%	40,9	18,2	27,3	13,6	63,6	45,5	9,1
	26-35 m.	%	30,4	14,5	18,8	14,5	56,5	31,9	8,7
	36-45 m.	%	50,0	24,6	29,8	6,1	39,5	35,1	12,3
	46-55 m.	%	48,5	33,1	33,1	6,2	39,2	19,2	10,0
	56-65 m.	%	49,5	22,0	19,8	5,5	50,5	37,4	6,6
	Daugiau nei 65 m.	%	48,9	33,3	28,9	2,2	40,0	26,7	6,7
Globotinio amžius	Jaunesnis nei 18 m.	%	40,8	28,8	23,2	9,6	46,4	37,6	11,2
	18-25 m.	%	55,5	22,6	29,9	2,9	41,6	27,7	8,0
	26-35 m.	%	29,3	31,3	17,2	13,1	44,4	28,3	8,1
	36-45 m.	%	60,6	28,2	40,8	5,6	50,7	25,4	2,8
	46 m ir vyresnis	%	47,4	5,3	28,9	2,6	44,7	28,9	23,7
Kur jūs su negalią turinčiu asmeniu gyvenate didžiąją laiko dalį?	Vilnius, Kaunas, Klaipėda, Šiauliai, Panevėžys	%	20,0	28,2	4,7	9,4	57,1	44,7	11,8
	Kitame mieste (rajono centre)	%	65,7	26,2	47,7	5,8	31,4	22,1	6,4
	Miestelyje	%	58,3	28,3	33,3	3,3	45,0	18,3	10,0
	Kaimiškoje ar kaime vietovėje	%	50,7	14,5	24,6	8,7	50,7	26,1	10,1
Nedarbingumo procentas	25 proc.	%	37,2	15,9	23,9	8,8	61,1	43,4	6,2
	20 proc.	%	36,1	26,9	22,2	7,4	54,6	34,3	9,3
	15 proc.	%	56,4	33,7	30,7	5,0	39,6	18,8	5,0
	10 proc.	%	63,8	31,3	47,5	1,3	23,8	22,5	7,5
	5 proc.	%	35,3	5,9	17,6	17,6	64,7	23,5	11,8
	0 proc.	%	42,3	25,0	7,7	13,5	28,8	30,8	26,9
Kokia yra šio asmens negalia?	Judėjimo	%	43,3	18,1	14,8	7,6	56,7	30,0	9,5
	Regos	%	30,6	26,5	34,7	6,1	53,1	32,7	8,2
	Klausos	%	53,6	10,7	64,3	3,6	60,7	17,9	3,6
	Intelekto	%	36,1	40,3	21,0	6,7	37,0	32,8	11,8
	Psichikos	%	44,4	31,6	25,6	4,3	34,2	33,3	11,1
	Autizmas	%	28,3	34,0	3,8	15,1	39,6	37,7	20,8
	Kompleksinė	%	46,7	23,3	43,3	13,3	40,0	23,3	16,7



Lentelė Nr. 16 Kaip dažnai norėtumėte sulaukti įvardintų specialistų skambučio? (N=498)

			Kaip dažnai norėtumėte sulaukti įvardintų specialistų skambučio?					
			Kasdien	Kartą per savaitę	2-3 kartus per savaitę	Kartą per mėnesį ar rečiau	Kai kreipiamės patys dėl kilusių problemų	Iš viso:
Globėjo amžius	18-25 m.	%	4,5	31,8	9,1	22,7	31,8	100,0
	26-35 m.	%	0,0	43,8	1,6	20,3	34,4	100,0
	36-45 m.	%	0,0	25,2	3,6	22,5	48,6	100,0
	46-55 m.	%	4,8	24,2	2,4	12,9	55,6	100,0
	56-65 m.	%	0,0	32,2	9,2	9,2	49,4	100,0
	Daugiau nei 65 m.	%	2,2	20,0	8,9	20,0	48,9	100,0
Globotinio amžius	Jaunesnis nei 18 m.	%	0,0	31,5	3,2	21,8	43,5	100,0
	18-25 m.	%	2,3	27,5	3,8	14,5	51,9	100,0
	26-35 m.	%	5,3	34,0	10,6	19,1	30,9	100,0
	36-45 m.	%	0,0	16,9	2,8	11,3	69,0	100,0
	46 m ir vyresnis	%	0,0	32,3	3,2	9,7	54,8	100,0
Kur jūs su negalia turinčiu asmeniu gyvenate didžiąją laiko dalį?	Vilnius, Kaunas, Klaipėda, Šiauliai, Panevėžys	%	4,9	40,5	8,0	26,4	20,2	100,0
	Kitame mieste (rajono centre)	%	0,0	19,8	2,4	9,6	68,3	100,0
	Miestelyje	%	0,0	22,0	5,1	11,9	61,0	100,0
	Kaimiškoje vietovėje ar kaime	%	0,0	27,0	3,2	15,9	54,0	100,0
	Nedarbingumo procentas							
	25 proc.	%	1,7	27,8	2,6	26,1	41,7	100,0
	20 proc.	%	3,1	32,0	7,2	15,5	42,3	100,0
	15 proc.	%	1,0	22,0	7,0	10,0	60,0	100,0
	10 proc.	%	2,6	24,7	2,6	13,0	57,1	100,0
	5 proc.	%	0,0	56,3	0,0	6,3	37,5	100,0
	0 proc.	%	0,0	35,4	6,3	20,8	37,5	100,0
Kokia yra šio asmens negalia?	Judėjimo	%	1,0	29,4	1,5	22,4	45,8	100,0
	Regos	%	0,0	19,6	4,3	21,7	54,3	100,0
	Klausos	%	0,0	23,1	0,0	11,5	65,4	100,0
	Intelekto	%	7,0	27,2	12,3	15,8	37,7	100,0
	Psichikos	%	0,9	41,3	2,8	10,1	45,0	100,0
	Autizmas	%	1,9	30,2	11,3	22,6	34,0	100,0
	Kompleksinė	%	0,0	22,2	3,7	14,8	59,3	100,0



Lentelė Nr. 17 Kas jums teikė pagalbą sudėtingose asmens su negalia priežiūros situacijose karantino metu (nuo 2020-03-16 iki 2020-06-16)? (N=498)

			Kas jums teikė pagalbą sudėtingose asmens su negalia priežiūros situacijose karantino metu (nuo 2020-03-16 iki 2020-06-16)?								
			Šeimos nariai	Kaimynai	Giminaičiai	asmens dienos užimtumo	Socialiniai darbuotojai	Lankomosios darbuotojai	Savanoriai	Psichologai	Niekas
Globėjo amžius	18-25 m.	%	91,3	17,4	30,4	26,1	43,5	4,3	4,3	0,0	0,0
	26-35 m.	%	92,5	11,9	29,9	4,5	25,4	1,5	4,5	10,4	3,0
	36-45 m.	%	85,0	11,7	30,0	8,3	27,5	7,5	3,3	9,2	3,3
	46-55 m.	%	73,7	9,8	28,6	22,6	40,6	12,0	3,0	18,0	1,5
	56-65 m.	%	68,5	14,1	25,0	12,0	28,3	15,2	3,3	12,0	3,3
	Daugiau nei 65 m.	%	46,7	11,1	28,9	22,2	46,7	22,2	2,2	4,4	6,7
Globotinio amžius	Jaunesnis nei 18 m.	%	87,8	10,7	38,9	12,2	24,4	0,8	3,1	6,1	4,6
	18-25 m.	%	74,8	12,9	18,0	12,9	37,4	14,4	4,3	22,3	0,0
	26-35 m.	%	74,3	10,9	24,8	18,8	19,8	5,9	3,0	8,9	4,0
	36-45 m.	%	67,1	5,7	38,6	22,9	58,6	22,9	2,9	7,1	2,9
	46 m ir vyresnis	%	64,9	24,3	18,9	2,7	43,2	21,6	2,7	2,7	5,4
Kur jūs su negalią turinčiu asmeniu gyvenate didžiąją laiko dalį?	Vilnius, Kaunas, Klaipėda, Šiauliai, Panevėžys	%	81,4	18,0	22,1	11,6	3,5	1,2	1,2	2,9	5,2
	Kitame mieste (rajono centre)	%	76,6	8,8	33,9	16,4	57,9	12,3	4,1	17,5	1,8
	Miestelyje	%	72,7	6,1	36,4	22,7	42,4	16,7	4,5	16,7	0,0
Nedarbingumo procentas	Kaimiškoje vietovėje ar kaime	%	67,1	10,0	22,9	10,0	40,0	24,3	5,7	11,4	2,9
	25 proc.	%	75,8	14,2	25,0	9,2	28,3	11,7	5,8	8,3	3,3
	20 proc.	%	80,2	11,3	24,5	17,0	29,2	9,4	0,0	8,5	0,9
	15 proc.	%	75,5	8,8	42,2	23,5	48,0	7,8	0,0	15,7	2,9
	10 proc.	%	72,2	10,1	30,4	21,5	51,9	15,2	7,6	19,0	1,3
	5 proc.	%	68,4	15,8	21,1	0,0	21,1	21,1	15,8	15,8	0,0
Kokia yra šio asmens negalia?	0 proc.	%	81,5	14,8	18,5	0,0	3,7	5,6	0,0	3,7	9,3
	Judėjimo	%	72,0	15,6	20,4	3,8	31,3	21,8	4,3	12,8	1,9
	Regos	%	83,7	10,2	12,2	4,1	26,5	6,1	8,2	4,1	4,1
	Klausos	%	92,9	14,3	39,3	7,1	57,1	0,0	3,6	0,0	3,6
	Intelekto	%	85,0	14,2	35,8	23,3	19,2	0,8	0,8	1,7	1,7
	Psichikos	%	73,5	11,1	35,9	23,1	25,6	0,0	0,9	17,1	4,3
	Autizmas	%	78,3	11,7	16,7	10,0	1,7	1,7	3,3	5,0	10,0
Kompleksinė	%	93,3	13,3	46,7	20,0	43,3	3,3	3,3	6,7	0,0	



Lentelė Nr. 18 Ar pandemijos metu dėl asmens su negalia sveikatos jums buvo iškilęs poreikis kreiptis į gydymo įstaigą ir ar šis poreikis buvo patenkintas? (N=498)

			Ar pandemijos metu dėl asmens su negalia sveikatos jums buvo iškilęs poreikis kreiptis į gydymo įstaigą ir ar šis poreikis buvo patenkintas?					
			Taip, gavome konsultaciją telefonu	Taip, gavome visas reikalingas medicinos paslaugas įstaigoje	Taip, gavome visas reikalingas medicinos paslaugas namų aplinkoje	Ne, atsisakė priimti	Iš dalies: pakonsultavo telefonu, bet atsisakė priimti	Poreikis nebuvo iškilęs/nereikėjo
Globėjo amžius	18-25 m.	%	69,6	26,1	4,3	4,3	13,0	17,4
	26-35 m.	%	73,9	10,1	4,3	8,7	17,4	11,6
	36-45 m.	%	62,3	20,5	2,5	4,9	16,4	13,1
	46-55 m.	%	69,9	11,0	2,2	3,7	20,6	17,6
	56-65 m.	%	55,2	14,6	3,1	4,2	19,8	20,8
	Daugiau nei 65 m.	%	59,6	10,6	6,4	0,0	29,8	27,7
Globotinio amžius	Jaunesnis nei 18 m.	%	67,9	17,9	4,5	3,7	19,4	16,4
	18-25 m.	%	67,8	16,8	2,1	4,9	13,3	12,6
	26-35 m.	%	53,8	7,7	2,9	2,9	16,3	32,7
	36-45 m.	%	71,8	15,5	1,4	7,0	32,4	5,6
Kur jūs su negalia turinčiu asmeniu gyvenate didžiąją laiko dalį?	46 m ir vyresnis	%	59,0	12,8	7,7	5,1	25,6	17,9
	Vilnius, Kaunas, Klaipėda, Šiauliai, Panevėžys	%	57,5	16,8	5,0	3,9	9,5	20,7
	Kitame mieste (rajono centre)	%	70,3	15,4	1,7	5,1	27,4	12,0
	Miestelyje	%	66,7	13,6	1,5	3,0	24,2	19,7
Nedarbingumo procentas	Kaimiškoje vietovėje ar kaime	%	68,1	8,3	4,2	5,6	19,4	19,4
	25 proc.	%	64,7	14,3	4,2	5,9	12,6	17,6
	20 proc.	%	64,9	13,5	3,6	2,7	18,9	19,8
	15 proc.	%	71,2	15,4	4,8	0,0	25,0	11,5
	10 proc.	%	68,3	13,4	1,2	7,3	25,6	13,4
	5 proc.	%	78,9	5,3	0,0	21,1	21,1	5,3
Kokia yra šio asmens negalia?	0 proc.	%	43,1	20,7	1,7	3,4	15,5	31,0
	Judėjimo	%	68,8	12,8	4,1	5,0	11,0	15,6
	Regos	%	62,7	17,6	3,9	7,8	11,8	23,5
	Klausos	%	60,7	50,0	0,0	3,6	17,9	3,6
	Intelekto	%	57,6	13,6	2,4	0,8	23,2	28,8
	Psichikos	%	64,5	16,5	1,7	2,5	23,1	16,5
	Autizmas	%	44,3	9,8	11,5	6,6	13,1	24,6
	Kompleksinė	%	68,8	15,6	0,0	3,1	31,3	15,6



Lentelė Nr. 19 Jeigu dėl ligos (ne Covid-19) asmuo su negalia buvo gydomas ligoninėje, ar jūs galėjote būti šalia? (N=498)

			Jeigu dėl ligos (ne Covid-19) asmuo su negalia buvo gydomas ligoninėje, ar jūs galėjote būti šalia?				
			Taip, buvau šalia ligoninėje visą laiką	Buvau kartu tiek, kiek leido kiti įsipareigojimai	Ne, neleido būti šalia	Nebuvo poreikio	Iš viso:
Globėjo amžius	18-25 m.	%	0,0	0,0	21,1	78,9	100,0
	26-35 m.	%	3,3	3,3	16,7	76,7	100,0
	36-45 m.	%	8,9	1,8	24,1	65,2	100,0
	46-55 m.	%	2,4	2,4	40,7	54,5	100,0
	56-65 m.	%	2,3	0,0	28,4	69,3	100,0
	Daugiau nei 65 m.	%	0,0	2,4	12,2	85,4	100,0
	Globalinio amžius	Jaunesnis nei 18 m.	%	9,2	0,8	23,3	66,7
	18-25 m.	%	1,6	1,6	36,7	60,2	100,0
	26-35 m.	%	2,2	3,2	17,2	77,4	100,0
	36-45 m.	%	3,2	1,6	34,9	60,3	100,0
	46 m ir vyresnis	%	0,0	2,7	18,9	78,4	100,0
	Kur jūs su negalia turinčiu asmeniu gyvenate didžiąją laiko dalį?	Vilnius, Kaunas, Klaipėda, Šiauliai, Panevėžys	%	7,2	3,6	5,1	84,1
	Kitame mieste (rajono centre)	%	2,3	0,6	41,5	55,7	100,0
	Miestelyje	%	1,6	1,6	38,7	58,1	100,0
	Kaimiškoje vietovėje ar kaime	%	3,0	1,5	24,2	71,2	100,0
	Nedarbingumo procentas	25 proc.	%	2,0	3,0	21,8	73,3
	20 proc.	%	3,0	1,0	18,8	77,2	100,0
	15 proc.	%	2,2	3,3	47,8	46,7	100,0
	10 proc.	%	1,2	1,2	38,3	59,3	100,0
	5 proc.	%	7,1	0,0	14,3	78,6	100,0
	0 proc.	%	14,3	0,0	7,1	78,6	100,0
Kokia yra šio asmens negalia?	Judėjimo	%	5,4	2,2	20,1	72,3	100,0
	Regos	%	4,4	0,0	17,8	77,8	100,0
	Klausos	%	3,6	0,0	14,3	82,1	100,0
	Intelektos	%	5,4	4,5	17,1	73,0	100,0
	Psichikos	%	3,8	1,0	40,0	55,2	100,0
	Autizmas	%	10,2	1,7	1,7	86,4	100,0
	Kompleksinė	%	3,4	0,0	44,8	51,7	100,0



Lentelė Nr. 20 Su kokių sričių specialistais jums tokiose krizinėse situacijose būtų svarbu pasikonsultuoti atskiru telefono numeriu, skirtu asmenims su negalia ir/ar jų šeimos nariams? (N=498)

			Su kokių sričių specialistais jums tokiose krizinėse situacijose būtų svarbu pasikonsultuoti atskiru telefono numeriu, skirtu asmenims su negalia ir/ar jų šeimos nariams?				
			Nemanau, kad reikėtų atskiro telefono numerio	Su neigiamais asmens lankomos užimtumo darbuotojais	Su socialiniais darbuotojais	Su gydytojais ar slaugytojais	Su psichologais
Globėjo amžius	18-25 m.	%	21,7	21,7	52,2	69,6	43,5
	26-35 m.	%	8,6	22,9	47,1	78,6	50,0
	36-45 m.	%	22,0	26,8	33,3	65,9	43,1
	46-55 m.	%	12,6	30,4	31,9	70,4	45,2
	56-65 m.	%	16,9	22,5	37,1	75,3	51,7
	Daugiau nei 65 m.	%	6,7	24,4	51,1	75,6	37,8
Globotinio amžius	Jaunesnis nei 18 m.	%	15,6	25,9	40,7	68,1	51,9
	18-25 m.	%	16,7	28,3	29,0	73,9	50,0
	26-35 m.	%	17,5	27,2	32,0	62,1	37,9
	36-45 m.	%	5,6	31,0	53,5	87,3	45,1
	46 m ir vyresnis	%	19,4	5,6	52,8	72,2	30,6
Kur jūs su negalia turinčiu asmeniu gyvenate didžiąją laiko dalį?	Vilnius, Kaunas, Klaipėda, Šiauliai, Panevėžys	%	23,0	17,4	24,2	56,7	42,1
	Kitame mieste (rajono centre)	%	8,6	33,3	50,0	82,8	48,3
	Miestelyje	%	15,9	34,9	38,1	76,2	49,2
	Kaimiškoje ar kaime vietovėje	%	10,1	21,7	44,9	78,3	44,9
Nedarbingumo procentas	25 proc.	%	17,4	18,2	37,2	72,7	41,3
	20 proc.	%	17,1	23,4	36,0	67,6	36,9
	15 proc.	%	10,1	35,4	43,4	79,8	57,6
	10 proc.	%	9,9	42,0	45,7	79,0	53,1
	5 proc.	%	10,5	15,8	36,8	78,9	26,3
	0 proc.	%	24,1	11,1	24,1	50,0	48,1
Kokia yra šio asmens negalia?	Judėjimo	%	16,9	18,3	31,9	75,6	46,9
	Regos	%	20,8	22,9	33,3	72,9	18,8
	Klausos	%	3,6	7,1	57,1	89,3	17,9
	Intelekto	%	21,1	29,3	29,3	59,3	42,3
	Psichikos	%	11,9	26,3	33,1	76,3	60,2
	Autizmas	%	23,0	19,7	21,3	44,3	47,5
	Kompleksinė	%	9,7	38,7	61,3	83,9	45,2



Lentelė Nr. 21 Nurodykite tris jums naudingiausius informacijos šaltinius, iš kurių gavote žinių, kaip apsaugoti nuo COVID-19 ir apsaugoti kartu gyvenantį asmenį su negalia? (N=498)

			Nurodykite tris jums naudingiausius informacijos šaltinius, iš kurių gavote žinių, kaip apsaugoti nuo COVID-19 ir apsaugoti kartu gyvenantį asmenį su negalia?												
			Karštoji koronaviruso telefono linija tel. 1808	Kartu gyvenantį asmenį su negalia?: televizija ir/ar radijas	Interneto naujienų svetainės	Internetinių pokalbių svetainės, forumai ir pan.	Valstybinės įstaigos (savivaldybė, visuomenės sveikatos biuras ir pan.)	Socialines paslaugas teikiantys specialistai/įstaigos	Giminių	Kaimynai	Bendradarbiai	Kitos šeimos, slaugančios/priziūrinčios negalią turinčius asmenis	Tokia informacija nebuvo reikalinga	Negavau reikiamos informacijos	
Globėjo amžius	18-25 m.	%	13,0	87,0	78,3	26,1	8,7	17,4	52,2	0,0	4,3	4,3	0,0	4,3	
	26-35 m.	%	10,1	94,2	65,2	27,5	5,8	17,4	49,3	11,6	7,2	2,9	1,4	2,9	
	36-45 m.	%	7,3	84,6	69,9	28,5	15,4	22,0	30,9	4,1	10,6	15,4	6,5	1,6	
	46-55 m.	%	5,2	87,4	74,1	30,4	8,1	41,5	34,8	9,6	5,2	3,0	2,2	2,2	
	56-65 m.	%	6,3	84,4	71,9	19,8	8,3	39,6	36,5	17,7	4,2	9,4	0,0	4,2	
	Daugiau nei 65 m.	%	4,3	93,6	59,6	21,3	8,5	48,9	44,7	17,0	0,0	6,4	2,1	0,0	
Globojamo amžius	Jaunesnis nei 18 m.	%	9,0	84,3	73,9	32,1	11,9	22,4	42,5	8,2	4,5	9,7	4,5	3,0	
	18-25 m.	%	5,6	93,7	78,2	28,2	8,5	35,2	29,6	10,6	2,8	4,2	2,1	0,7	
	26-35 m.	%	7,5	82,1	65,1	19,8	10,4	29,2	30,2	12,3	8,5	6,6	2,8	4,7	
	36-45 m.	%	4,2	94,4	66,7	27,8	5,6	45,8	54,2	12,5	12,5	13,9	0,0	0,0	
	46 m ir vyresnis	%	8,1	81,1	45,9	16,2	10,8	43,2	45,9	8,1	2,7	2,7	2,7	5,4	
Kur jūs su negalią turinčiu asmeniu gyvenate didžiąją laiko dalį?	Vilnius, Kaunas, Klaipėda, Šiauliai, Panevėžys	%	12,4	84,8	68,5	15,2	12,4	11,8	34,3	12,9	3,4	10,7	3,4	1,7	
	Kitame mieste (rajono centre)	%	2,8	87,6	66,7	33,3	8,5	44,1	43,5	6,2	9,0	5,6	1,7	2,8	
	Miestelyje	%	3,0	92,4	81,8	34,8	7,6	47,0	33,3	12,1	4,5	10,6	1,5	4,5	
	Kaimiškoje vietovėje ar kaime	%	7,0	91,5	71,8	29,6	7,0	42,3	38,0	12,7	7,0	2,8	4,2	1,4	
Nedarbingumo procentas	25 proc.	%	6,6	85,2	75,4	21,3	9,0	27,0	43,4	8,2	7,4	10,7	2,5	2,5	
	20 proc.	%	13,5	84,7	59,5	19,8	10,8	32,4	45,0	10,8	4,5	5,4	0,9	0,9	
	15 proc.	%	7,7	94,2	74,0	30,8	5,8	41,3	40,4	13,5	6,7	5,8	1,0	1,9	
	10 proc.	%	2,5	93,8	71,6	38,3	4,9	48,1	32,1	9,9	3,7	2,5	2,5	1,2	
	5 proc.	%	0,0	89,5	78,9	26,3	21,1	21,1	31,6	5,3	10,5	5,3	5,3	5,3	
	0 proc.	%	1,8	76,8	67,9	25,0	19,6	8,9	17,9	10,7	7,1	17,9	8,9	7,1	
Kokia yra šio asmens negalia?	Judėjimo	%	7,3	90,4	74,8	22,5	8,7	26,1	30,7	16,1	3,2	5,0	2,8	2,3	
	Regos	%	0,0	92,2	78,4	31,4	9,8	27,5	39,2	3,9	5,9	9,8	2,0	5,9	
	Klausos	%	7,1	100,0	53,6	10,7	0,0	17,9	64,3	0,0	39,3	14,3	0,0	0,0	
	Intelektas	%	11,0	82,7	65,4	20,5	10,2	31,5	34,6	6,3	3,1	13,4	3,1	4,7	
	Psichikos	%	5,0	86,8	67,8	27,3	13,2	36,4	37,2	9,9	2,5	6,6	1,7	3,3	
	Autizmas	%	6,5	72,6	72,6	32,3	17,7	8,1	19,4	8,1	4,8	17,7	8,1	4,8	
Kompleksinė	%	3,3	86,7	70,0	43,3	13,3	23,3	53,3	3,3	16,7	3,3	3,3	3,3		



Lentelė Nr. 22 Ar kartu gyvenantis asmuo su negalia buvo susirgęs/usi Covid-19 liga? (N=498)

			Ar kartu gyvenantis asmuo su negalia buvo susirgęs/usi Covid-19 liga?		
			Taip	Ne	Iš viso:
Globėjo amžius	18-25 m.	%	4,3	95,7	100,0
	26-35 m.	%	7,1	92,9	100,0
	36-45 m.	%	13,0	87,0	100,0
	46-55 m.	%	9,6	90,4	100,0
	56-65 m.	%	8,2	91,8	100,0
	Daugiau nei 65 m.	%	4,3	95,7	100,0
Globotinio amžius	Jaunesnis nei 18 m.	%	3,0	97,0	100,0
	18-25 m.	%	10,6	89,4	100,0
	26-35 m.	%	9,3	90,7	100,0
	36-45 m.	%	16,7	83,3	100,0
	46 m ir vyresnis	%	7,7	92,3	100,0
Kur jūs su negalią turinčiu asmeniu gyvenate didžiąją laiko dalį?	Vilnius, Kaunas, Klaipėda, Šiauliai, Panevėžys	%	1,7	98,3	100,0
	Kitame mieste (rajono centre)	%	17,4	82,6	100,0
	Miestelyje	%	4,5	95,5	100,0
	Kaimiškoje vietovėje ar kaime	%	11,3	88,7	100,0
Nedarbingumo procentas	25 proc.	%	12,2	87,8	100,0
	20 proc.	%	3,6	96,4	100,0
	15 proc.	%	8,6	91,4	100,0
	10 proc.	%	13,6	86,4	100,0
	5 proc.	%	26,3	73,7	100,0
	0 proc.	%	1,7	98,3	100,0
Kokia yra šio asmens negalia?	Judėjimo	%	6,4	93,6	100,0
	Regos	%	11,8	88,2	100,0
	Klausos	%	50,0	50,0	100,0
	Intelekto	%	4,7	95,3	100,0
	Psichikos	%	4,9	95,1	100,0
	Autizmas	%	3,2	96,8	100,0
	Kompleksinė	%	15,6	84,4	100,0



Lentelė Nr. 23 Kaip Covid-19 susirgęs/usi asmuo su negalia buvo aptarnaujama/s medicinos įstaigose? (N=498)

			Kaip Covid-19 susirgęs/usi asmuo su negalia buvo aptarnaujama/s medicinos įstaigose?				
			Buvo tiriamas ir gydomas lygiai taip pat, kaip ir ligoniai be negalios	Dėl asmens negalios atsisakė ją/jį tirti ir/ar gydyti	Nesu tikras/tikra, ar buvo tiriamas ir gydomas taip pat, kaip ir ligoniai be negalios	Kita	Iš viso:
Globėjo amžius	18-25 m.	%	50,0	0,0	0,0	50,0	100,0
	26-35 m.	%	11,1	0,0	77,8	11,1	100,0
	36-45 m.	%	35,0	0,0	50,0	15,0	100,0
	46-55 m.	%	15,4	0,0	69,2	15,4	100,0
	56-65 m.	%	44,4	0,0	44,4	11,1	100,0
	Daugiau nei 65 m.	%	0,0	0,0	100,0	0,0	100,0
Globotinio amžius	Jaunesnis nei 18 m.	%	11,1	0,0	55,6	33,3	100,0
	18-25 m.	%	28,6	0,0	64,3	7,1	100,0
	26-35 m.	%	15,4	0,0	61,5	23,1	100,0
	36-45 m.	%	53,8	0,0	46,2	0,0	100,0
	46 m ir vyresnis	%	20,0	0,0	60,0	20,0	100,0
Kur jūs su negalią turinčiu asmeniu gyvenate didžiąją laiko dalį?	Vilnius, Kaunas, Klaipėda, Šiauliai, Panevėžys	%	12,5	0,0	25,0	62,5	100,0
	Kitame mieste (rajono centre)	%	39,4	0,0	57,6	3,0	100,0
	Miestelyje	%	0,0	0,0	75,0	25,0	100,0
	Kaimiškoje vietovėje ar kaime	%	10,0	0,0	80,0	10,0	100,0
Nedarbingumo procentas	25 proc.	%	23,5	0,0	64,7	11,8	100,0
	20 proc.	%	14,3	0,0	71,4	14,3	100,0
	15 proc.	%	66,7	0,0	16,7	16,7	100,0
	10 proc.	%	15,4	0,0	69,2	15,4	100,0
	5 proc.	%	0,0	0,0	100,0	0,0	100,0
	0 proc.	%	0,0	0,0	0,0	100,0	100,0
Kokia yra šio asmens negalia?	Judėjimo	%	12,5	0,0	75,0	12,5	100,0
	Regos	%	0,0	0,0	83,3	16,7	100,0
	Klausos	%	57,1	0,0	35,7	7,1	100,0
	Intelekto	%	12,5	0,0	75,0	12,5	100,0
	Psichikos	%	62,5	0,0	12,5	25,0	100,0
	Autizmas	%	0,0	0,0	0,0	100,0	100,0
	Kompleksinė	%	20,0	0,0	80,0	0,0	100,0



Lentelė Nr. 24 Ko jums asmeniškai ypač trūko karantino metu (nuo 2020-03-16 iki 2020-06-16)? Sunumeruokite nuo labiausiai svarbaus - 1, iki mažiausiai svarbaus - 7. (N=498)

			Informacijos kaip apsaugoti nuo ligos ir nesusirgti	Bendravimo su artimaisiais/giminačiais	Bendravimo su kitomis šeimomis, prižiūrinčiomis sunkios negalios asmenis	Psichologo konsultacijų	Pagalbos iš išorės dėl asmens su negalia priežiūros	Asmeninio polsio	Kita
Globėjo amžius	18-25 m.	Vidurkis (1-7)	4,0	2,4	3,6	1,8	4,1	2,2	3,0
	26-35 m.	Vidurkis (1-7)	4,2	1,8	2,4	2,3	3,8	3,7	3,5
	36-45 m.	Vidurkis (1-7)	4,4	2,2	3,3	3,5	3,3	3,0	4,3
	46-55 m.	Vidurkis (1-7)	4,6	2,1	3,8	3,3	3,7	2,8	4,0
	56-65 m.	Vidurkis (1-7)	4,0	2,1	3,9	3,2	3,5	3,0	4,8
	Daugiau nei 65 m.	Vidurkis (1-7)	2,6	1,8	3,9	3,4	2,7	3,5	5,3
	Globotinio amžius	Jaunesnis nei 18 m.	Vidurkis (1-7)	4,4	2,1	3,2	3,0	3,8	3,2
18-25 m.		Vidurkis (1-7)	4,8	2,0	3,5	2,8	3,5	2,7	3,6
26-35 m.		Vidurkis (1-7)	4,0	2,2	4,0	3,7	3,7	2,9	4,1
36-45 m.		Vidurkis (1-7)	2,5	1,6	2,8	3,2	2,7	2,9	4,4
46 m ir vyresnis		Vidurkis (1-7)	3,9	2,7	4,1	3,8	2,9	3,7	4,4
Kur jūs su negalią turinčiu asmeniu gyvenate didžiąją laiko dalį?	Vilnius, Kaunas, Klaipėda, Šiauliai, Panevėžys	Vidurkis (1-7)	4,1	2,3	3,5	3,4	3,6	3,0	4,2
	Kitame mieste (rajono centre)	Vidurkis (1-7)	4,5	2,0	3,4	2,8	3,5	2,9	4,1
	Miestelyje Kaimiškoje vietovėje ar kaime	Vidurkis (1-7) Vidurkis (1-7)	3,9 4,0	1,7 1,9	3,8 3,4	2,9 3,6	3,5 3,0	2,8 3,1	4,7 4,4
Nedarbingumo procentas	25 proc.	Vidurkis (1-7)	4,5	2,1	3,4	3,0	3,2	2,6	4,2
	20 proc.	Vidurkis (1-7)	3,7	2,0	3,2	3,4	3,7	2,9	4,2
	15 proc.	Vidurkis (1-7)	4,4	1,7	3,5	2,9	3,4	2,9	4,4
	10 proc.	Vidurkis (1-7)	3,6	1,7	3,2	3,0	3,4	3,3	4,0
	5 proc.	Vidurkis (1-7)	5,2	2,2	3,5	3,6	3,0	2,1	2,6
	0 proc.	Vidurkis (1-7)	4,3	3,1	4,2	3,6	3,6	3,5	4,7
Kokia yra šio asmens negalia?	Judėjimo	Vidurkis (1-7)	4,1	1,7	3,5	3,3	3,3	3,0	4,3
	Regos	Vidurkis (1-7)	4,2	2,1	3,3	3,0	3,5	2,8	3,5
	Klausos	Vidurkis (1-7)	4,3	2,3	2,5	2,7	2,9	1,9	5,1
	Intelektas	Vidurkis (1-7)	4,2	2,7	3,7	3,5	3,7	3,4	4,3
	Psichikos	Vidurkis (1-7)	4,3	2,3	3,7	3,0	3,5	2,7	4,9
	Autizmas	Vidurkis (1-7)	4,7	2,8	4,0	4,0	3,6	3,4	4,7
	Kompleksinė	Vidurkis (1-7)	4,6	2,6	3,5	3,3	3,1	2,7	4,7



2. priedas. Kiekybinio tyrimo apklausos anketa

1. **Kas jūs esate kartu gyvenančiam asmeniui su negalia?** Pasirinkite vieną atsakymą.
 - mama
 - tėtis
 - brolis/sesuo
 - močiutė / senelis
 - kita _____

2. **Kiek Jums metų?** Pasirinkite vieną atsakymą.
 - 18-25
 - 26-35
 - 36-45
 - 46-55
 - 56-65
 - Daugiau negu 65

3. **Kur jūs su negalia turinčiu asmeniu gyvenate didžiąją laiko dalį?** Pasirinkite vieną atsakymą.
 - Didmiestyje (Vilnius, Kaunas, Klaipėda, Šiauliai, Panevėžys)
 - Kitame mieste (rajono centre)
 - Miestelyje
 - Kaimiškoje vietovėje ar kaime

4. **Koks yra kartu gyvenančio asmens su negalia amžius pilnais metais?** Pasirinkite vieną atsakymą.
 - mažiau negu 18 metų
 - 18-25 metai
 - 26-35 metai
 - 36-45metai
 - 46 ir daugiau metų

5. **Kokia yra šio asmens negalia?** Žymėkite visus jums tinkamus atsakymus.
 - Judėjimo
 - Regos
 - Klausos
 - Intelektas
 - Psichikos
 - Autizmas
 - Kita (įrašykite) ...

6. **Koks darbingumo procentas jam yra nustatytas?** Pasirinkite vieną atsakymą.
 - 25 proc.
 - 20 proc.
 - 15 proc.
 - 10 proc.
 - 5 proc.



- 0 proc.

7. Ar karantino (ir ekstremaliosios situacijos) metu paaštrėjo kuri nors kartu gyvenančio asmens su negalia būklė? Žymėkite visus jums tinkamus atsakymus.

- ne, nebuvo neigiamų pokyčių
- pablogėjo fizinė sveikata
- ji/s nesuprato atsiradusių pasikeitimų ir apribojimų
- pablogėjo psichinė būklė (padidėjo nerimas, verkė, kt.)
- suprastėjo gebėjimas mąstyti
- atsirado neigiamų elgesio apraiškų (išvardinkite kokių) ...
- kita (įrašykite) ...

8. Kaip karantinas dėl Covid-19 epidemijos paveikė jūsų galimybes dirbti jo metu (nuo 2020-03-16 iki 2020-06-16)? Žymėkite visus jums tinkamus atsakymus.

- nepaveikė, dirbau kaip įprastai darbovietėje
- nepaveikė, jau iki karantino dirbau iš namų
- nėjau į darbovietę, dirbau tik iš namų
- dalį laiko eidavau į darbovietę, dalį laiko dirbdavau iš namų
- sumažinau darbų apimtį ir/arba darbo dienos trukmę (darbovietėje ar dirbant savarankiškai)
- naudojausi / pasinaudojau nedarbingumo pažyma
- ėmiau atostogas
- buvau atleista/s iš darbo
- buvau išleista/s į prastovas
- išėjau iš darbo
- nedirbau jau iki karantino
- kita (įrašykite) ...

9. Kaip pasikeitė jūsų pajamos ir finansinė padėtis karantino metu (nuo 2020-03-16 iki 2020-06-16)? Pasirinkite vieną atsakymą.

- liko nepakitusi
- pablogėjo, bet atsistatė po karantino
- pablogėjo ir neatsistatė po karantino
- pagerėjo
- kita (įrašykite) ...

10. Naudojimas socialinėmis paslaugomis: kurias paslaugas jūs ir asmuo su negalia gaudavote iki karantino? Žymėkite visus jums tinkamus atsakymus.

- asmuo su negalia lankė dienos užimtumo įstaigą
- informavimo, konsultavimo jums rūpimais klausimais
- tarpininkavimo ir atstovavimo sprendžiant dalykinius reikalus
- buvo organizuojamas maitinimas
- buvote aprūpinami būtiniaisiais drabužiais ir avalyne
- esant reikalui, buvo organizuojamas transportas
- naudojotės sociokultūrinėmis paslaugomis (išvyka į kultūros renginius, kt.)
- asmeninės higienos ir priežiūros paslaugas
- pagalbos į namus



- buvo ugdomi ir palaikomi asmens su negalia socialiniai įgūdžiai
- buvo padedama įveikti asmens su negalia ar santykių šeimoje krizes
- galėdavote laikinai apnakvindinti ar apgyvendinti globojamą asmenį su negalia apsaugotame būste ar kitur bendruomenėje (jei susirgdavote ar tekdavo išvykti)
- gaudavote psichologinę, emocinę pagalbą
- kita (įrašykite) ...

11. Naudojimas socialinėmis paslaugomis: kurias paslaugas jūs ir asmuo su negalia gaudavote karantino metu (nuo 2020 m. kovo 16 iki birželio 16 d.)? Žymėkite visus jums tinkamus atsakymus.

- asmuo su negalia lankė dienos užimtumo įstaigą
- informavimo, konsultavimo jums rūpimais klausimais
- tarpininkavimo ir atstovavimo sprendžiant dalykinius reikalus
- buvo organizuojamas maitinimas
- buvote aprūpinami būtiniausiais drabužiais ir avalyne
- esant reikalui, buvo organizuojamas transportas
- naudotės sociokultūrinėmis paslaugomis (išvyka į kultūros renginius, kt.)
- asmeninės higienos ir priežiūros paslaugas
- pagalbos į namus
- buvo ugdomi ir palaikomi asmens su negalia socialiniai įgūdžiai
- buvo padedama įveikti asmens su negalia ar santykių šeimoje krizes
- galėdavote laikinai apnakvindinti ar apgyvendinti asmenį su negalia apsaugotame būste ar kitur bendruomenėje (jei susirgdavote, ar tekdavo išvykti)
- gaudavote psichologinę, emocinę pagalbą
- kita (įrašykite) ...

12. Naudojimas socialinėmis paslaugomis: kurias paslaugas jūs ir asmuo su negalia gaunate dabar?

Žymėkite visus jums tinkamus atsakymus.

- asmuo su negalia lanko dienos užimtumo įstaigą
- informavimo, konsultavimo jums rūpimais klausimais
- tarpininkavimo ir atstovavimo sprendžiant dalykinius reikalus
- organizuojamas maitinimas
- esate aprūpinami būtiniausiais drabužiais ir avalyne
- esant reikalui, organizuojamas transportas
- naudotės sociokultūrinėmis paslaugomis (išvyka į kultūros renginius, kt.)
- asmeninės higienos ir priežiūros paslaugas
- pagalbos į namus
- ugdomi ir palaikomi asmens su negalia socialiniai įgūdžiai
- padedama įveikti asmens su negalia ar santykių šeimoje krizes
- galite laikinai apnakvindinti ar apgyvendinti globotinį (gal-asmenį su negalia?) apsaugotame būste ar kitur bendruomenėje (jei susergate, ar tenka išvykti)
- gaunate psichologinę, emocinę pagalbą
- kita (įrašykite) ...



13. Ar karantino metu (nuo 2020-03-16 iki 2020-06-16) kartu gyvenantis asmuo su negalia turėjo galimybę dalyvauti užimtumo veiklose (dienos centre, mokykloje ar kitur)? Pasirinkite vieną atsakymą.

- ne, nedalyvavo ir iki pandemijos
- ne, užimtumas nutrūko karantino metu
- taip, galėjo dalyvauti nuotoliniu būdu, gavo reikiamą paramą
- kita (įrašykite) ...

14. Ar, iškilus poreikiui, karantino metu (nuo 2020-03-16 iki 2020-06-16) turėjote galimybę gauti dalinai ar pilnai valstybės kompensuojamas techninės pagalbos priemones? Pasirinkite vieną atsakymą.

- tokio poreikio nebuvo
- taip (įrašykite kokias gavote) ...
- ne (įrašykite, kokių reikėjo)...
- kita (įrašykite) ...

15. Ar karantino metu (nuo 2020-03-16 iki 2020-06-16) jums reikėjo vietos, kurioje galėtumėte saugiai ir su priežiūra palikti asmenį su negalia? Žymėkite visus jums tinkamus atsakymus.

- taip, kad galėčiau dirbti
- taip, kad galėčiau pasirūpinti buitimi
- taip, kad galėčiau pailsėti/pasirūpinti savo poreikiais
- taip, mano ligos atveju
- taip, tokią vietą buvau numatęs
- nebūčiau žinojus(ęs), kur palikti asmenį su negalia
- ne
- kita (įrašykite) ...

16. Ar karantino metu (nuo 2020-03-16 iki 2020-06-16) turėjote planą kaip elgtis (kur palikti artimąjį, kaip organizuoti maitinimą, kt.), jei susirgsite jūs ar su jumis gyvenantis asmuo su negalia? Pasirinkite vieną atsakymą.

- taip, žinojau, kur kreiptis pagalbos (įrašykite kur) ...
- taip, buvau pats/i parengęs/usi tokį planą
- ne, tačiau tokio ekspertų parengto plano labai reikėjo
- ne, tačiau reikėjo būti pačiam/čiam pasirėngus tokį planą
- neturėjau ir nemanau, kad buvo reikalinga

17. Ar karantino metu (nuo 2020-03-16 iki 2020-06-16) buvo kilęs pavojus jūsų ar asmens su negalia fiziniam saugumui? Pasirinkite vieną atsakymą.

- taip, smurtas šeimoje (iš sutuoktinio(ės) pusės ar kitų kartu gyvenančių artimųjų)
- taip, globotinis save žalojo
- taip, globotinis tapo agresyvus
- taip, dėl kaimynų/aplinkinių elgesio (parašykite kokio) ...
- kita (įrašykite) ...
- ne

18. Ar karantino metu (nuo 2020-03-16 iki 2020-06-16) turėjote galimybę pasinaudoti transportu, jei reikėjo transportuoti asmenį su negalia? Žymėkite visus jums tinkamus atsakymus.



- taip, asmeniniu automobiliu
- taip, socialiniu taksi
- taip, taksi
- taip, viešuoju transportu
- neturėjau galimybės
- tokio poreikio nebuvo

19. Ar karantino metu (nuo 2020-03-16 iki 2020-06-16) sulaukėte skambučių teiraujantis dėl su negalia susijusių sunkumų ir poreikių? Pasirinkite vieną atsakymą.

- taip, skambino socialinė darbuotoja
- taip, skambino asmens su negalia lankomos dienos užimtumo įstaigos darbuotojai
- taip, skambino slaugytoja
- taip, skambino seniūnijos darbuotoja
- taip, skambino šeimos gydytoja
- taip, skambino iš neįgaliųjų organizacijos
- kita (įrašykite) ...
- ne, niekas neskambino (pereikite prie 21 klausimo)
- nemanau, kad reikia tokių skambučių (pereikite prie 22 klausimo)

20. Kaip dažnai jums skambindavo šie specialistai? Pasirinkite vieną atsakymą.

- kasdien
- kartą per savaitę
- 2-3 kartus per savaitę
- kartą per mėnesį ar rečiau
- kita (įrašykite) ...

21. Iš kurių specialistų norėtumėte sulaukti skambučių, teiraujantis dėl jums kylančių sunkumų ir asmens su negalia priežiūros? Žymėkite visus jums tinkamus atsakymus.

- iš socialinės darbuotojos
- iš asmens su negalia lankomos dienos užimtumo įstaigos
- iš slaugytojos
- iš seniūnijos darbuotojos
- iš šeimos gydytojos
- iš neįgaliųjų organizacijos
- kita (įrašykite) ...
- tokių skambučių nereikia (pereikite prie 23 klausimo)

22. Kaip dažnai norėtumėte sulaukti įvardintų specialistų skambučio? Pasirinkite vieną atsakymą.

- kasdien
- kartą per savaitę
- 2-3 kartus per savaitę
- kartą per mėnesį ar rečiau
- kai kreipiamės patys dėl kilusios/sių problemos/ų (t.y., esant poreikiui)

23. Kas jums teikė pagalbą sudėtingose asmens su negalia priežiūros situacijose karantino metu (nuo 2020-03-16 iki 2020-06-16)? Žymėkite visus jums tinkamus atsakymus.



- šeimos nariai
- kaimynai
- giminaičiai
- neįgalaus asmens lankomos dienos užimtumo įstaigos darbuotojai
- socialiniai darbuotojai
- lankomosios priežiūros darbuotojai
- savanoriai
- psichologai
- kita (įrašykite) ...

24. Ar pandemijos metu dėl asmens su negalia sveikatos jums buvo iškilęs poreikis kreiptis į gydymo įstaigą ir ar šis poreikis buvo patenkintas? Žymėkite visus jums tinkamus atsakymus.

- taip, gavome konsultaciją telefonu
- taip, gavome visas reikalingas medicinos paslaugas įstaigoje
- taip, gavome visas reikalingas medicinos paslaugas namų aplinkoje
- ne, atsisakė priimti
- iš dalies: pakonsultavo telefonu, bet atsisakė priimti
- poreikis nebuvo iškilęs/nereikėjo
- kita (įrašykite) ...

25. Jeigu dėl ligos (ne Covid-19) asmuo su negalia buvo gydomas ligoninėje, ar jūs galėjote būti šalia?

Pasirinkite vieną atsakymą.

- taip, buvau šalia ligoninėje visą laiką
- buvau kartu tiek, kiek leido kiti įsipareigojimai
- ne, neleido būti šalia
- kita (įrašykite) ...

26. Su kokių sričių specialistais jums tokiose krizinėse situacijose būtų svarbu pasikonsultuoti atskiru telefono numeriu, skirtu asmenims su negalia ir/ar jų šeimos nariams? Žymėkite visus jums tinkamus atsakymus.

- nemanau, kad reikėtų atskiro telefono numerio
- su neįgalaus asmens lankomos dienos užimtumo įstaigos darbuotojais
- su socialiniais darbuotojais
- su gydytojais ar slaugytojais
- su psichologais
- kita (įrašykite) ...

27. Nurodykite tris jums naudingiausias informacijos šaltinius, iš kurių gavote žinių, kaip apsaugoti nuo COVID-19 ir apsaugoti kartu gyvenantį asmenį su negalia?

- karštoji koronaviruso telefono linija tel. 1808
- televizija ir/ar radijas
- interneto naujienų svetainės
- internetinių pokalbių svetainės, forumai ir pan.
- valstybinės įstaigos (savivaldybė, visuomenės sveikatos biuras ir pan.)
- socialines paslaugas teikiantys specialistai/įstaigos
- giminaičiai
- kaimynai



- bendradarbiai
- kitos šeimos, slaugančios/prižiūrinčios negalią turinčius asmenis
- tokia informacija nebuvo reikalinga
- negavau reikiamos informacijos
- kita (įrašykite) ...

28. Ar kartu gyvenantis asmuo su negalia buvo susirgęs/usi Covid-19 liga? Pasirinkite vieną atsakymą.

- taip
- ne (pereikite prie 30 klausimo)

29. Kaip Covid-19 susirgęs/usi asmuo su negalia buvo aptarnaujama/s medicinos įstaigose? Pasirinkite vieną atsakymą.

- buvo tiriamas ir gydomas lygiai taip pat, kaip ir ligoniai be negalios
- dėl asmens negalios atsisakė ją (jį) tirti ir / ar gydyti
- nesu tikra(s), ar buvo tiriamas ir gydomas taip pat, kaip ligoniai be negalios
- kita (įrašykite) ...

30. Ko jums asmeniškai ypač trūko karantino metu (nuo 2020-03-16 iki 2020-06-16)? Sunumeruokite nuo labiausiai svarbaus - 1, iki mažiausiai svarbaus - 7.

	informacijos kaip apsaugoti nuo ligos ir nesusirgti
	bendravimo su artimaisiais/giminaičiais
	bendravimo su kitomis šeimomis, prižiūrinčiomis sunkios negalios asmenis
	psichologo konsultacijų
	pagalbos iš išorės dėl asmens su negalia priežiūros
	asmeninio poilsio
	kita (įrašykite) ...