



VšĮ "Diversity Development Group"

Juridinių asmenų registras, 302877111, Z. Sierakausko 15, Vilnius, Lietuva

SOCIOLOGINIO TYRIMO „ROMŲ TAUTYBĖS ASMENŲ PADĖTIS LYGINANT SU KITAIŠ  
ŠALIES GYVENTOJAIS“ TYRIMO ATASKAITA

2015 04 30

Vilnius

Tiekėjo pavadinimas	VšĮ "Diversity Development Group"
Tiekėjo adresas	Z. Sierakausko 15, Vilnius, Lietuva
Už pasiūlymą atsakingo asmens pareigos, vardas, pavardė	Tyrimo vadovė Vita Petrušauskaitė
Telefono numeris	(8-5) 2722063
Fakso numeris	
El. pašto adresas	<a href="mailto:vita@ces.lt">vita@ces.lt</a>

## **Turinys**

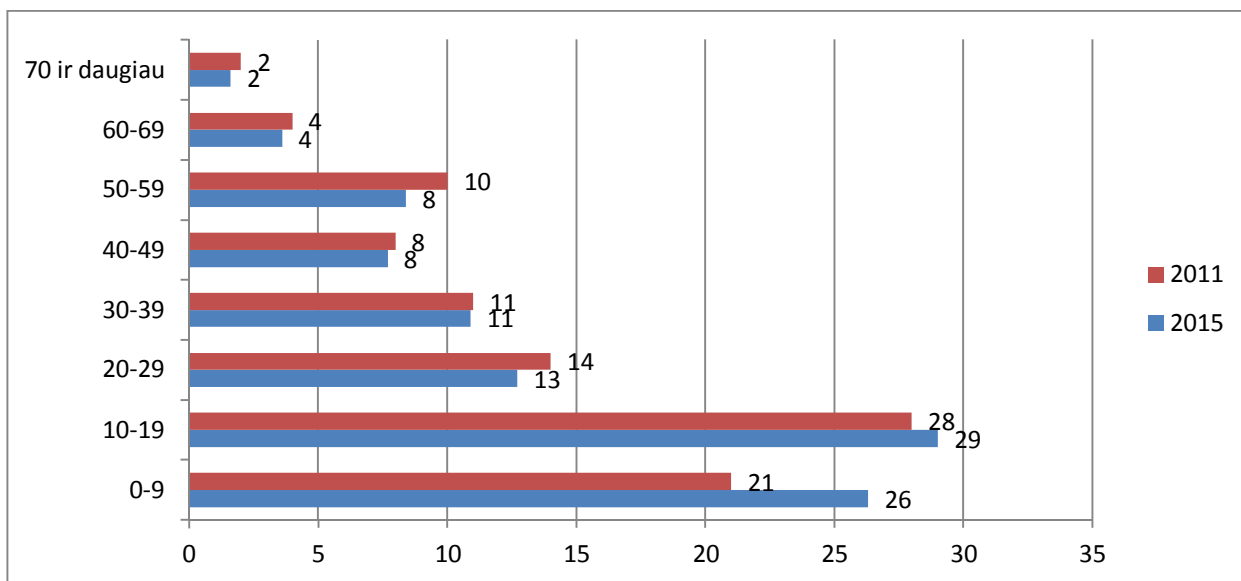
Tyrimo techninė ataskaita .....	2
Tyrimo rezultatai .....	5
Duomenys apie namų ūkius .....	5
Duomenys apie asmenis .....	10
PRIEDAI .....	16

## Tyrimo techninė ataskaita

**Apklausos organizavimas.** Sociologinė romų gyventojų apklausa vyko 2015 m. kovo – balandžio mėn. Tyrime apklausta 110 namų ūkių ir visi šiuose namų ūkiuose gyvenantys asmenys. Iš viso apklausta 521 romų tautybės asmuo, iš jų vyrų – 44 proc., moterų – 56 procentai. Surinktų duomenų patikimumas vertintas generaline romų tautybės asmenų grupės visuma laikant 2011 m. surašyme dalyvavusius romų tautybės asmenis (2,115 asmenys).

Apklausos metu buvo apklaustas 521 romų tautybės asmuo, t.y. 25 proc. visos romų tautybės asmenų generalinės visumos. Tyrime dalyvavusių romų respondentų pasiskirstymas pagal amžių gan tiksliai atitinka romų etninės grupės amžiaus struktūrą, užfiksuotą 2011 metų surašymo metu (žr. 1 pav.). Išsiskiria tik jauniausioji amžiaus grupė (0–9 m.) – 2015 m. apklausos metu užfiksuotas kiek didesnis jaunų romų skaičius. Tai galėjo lemti tiek respondentų atrankos metodologija (šeimos su mažais vaikais buvo lengviau pasiekiamos apklausos metu), tiek natūrali gyventojų kaita (išaugęs gimstamumas).

**1 paveikslas.** Romų grupės amžiaus struktūra, 2011 ir 2015 m. duomenys, proc.



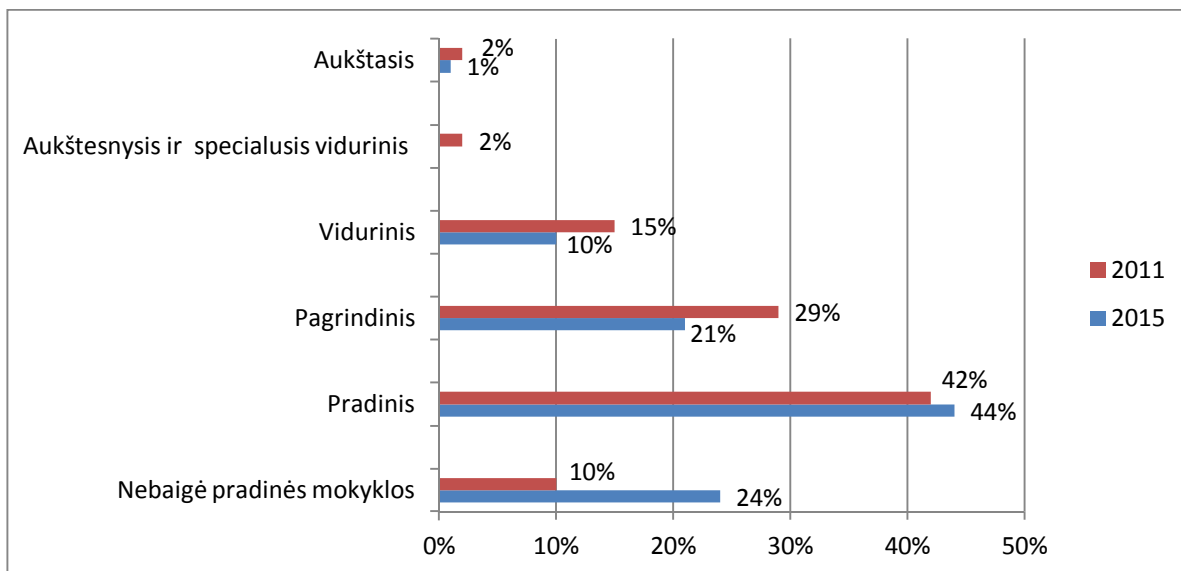
**Šaltiniai:** 2011 m. surašymo duomenys (Statistikos departamentas 2013) ir 2015 m. apklausos duomenys.

Tyrime dalyvavusių respondentų pasiskirstymas pagal lytį šiek tiek nukrypsta nuo romų grupės struktūros, užfiksuotos 2011 m. surašyme – šioje apklausoje buvo apklausta kiek mažiau vyrų (2015 m. – 44 proc., 2011 m. – 47 proc.).

Skirtumai nuo 2011 m. surašymo duomenų fiksuojami ir analizuojant išsilavinimo rodiklius – tyrime imtyje yra didesnė nebaigusių pradinės mokyklos ir neraštingų asmenų dalis (24 proc./ 2011 m. – 10 proc.), mažesnė pagrindinį ir aukštesnį išsilavinimą turinčių asmenų dalis (32 proc./ 2011 m. – 49 proc.) (žr. 2 paveikslas). Šiuos skirtumus galėjo nulemti keletas veiksnių: 1) tyrime naudoti atrankos metodai neleido pasiekti labiau išsilavinusių romų ir tyrime imtyje mažiau išsilavinusių romų dalis buvo atstovaujama neproporcingai; 2) labiau išsilavinę romų nepavyko pasiekti dėl jų

emigracijos iš Lietuvos (romų migracijos rodikliai aukštesni nei šalies vidurkis); 3) dalis labiau išsilavinusių romų renkasi asimiliacijos strategiją ir nebeidentifikuoja savęs kaip romų tautybės asmenys, todėl apklausoje nėra pasiekiami.

**2 paveikslas.** Romų grupės išsilavinimo rodikliai, 2011 ir 2015 m. duomenys, proc.



**Šaltiniai:** 2011 m. surašymo duomenys (Statistikos departamentas 2013) ir 2015 m. apklausos duomenys.

Pereinant prie išsamios (ne aprašomosios) apklausos rezultatų analizės gautus duomenis reikėtų pasverti (*weighting*) ir įvertinti galimus respondentų atrankos metodų nulemtus netikslumus tyrimo imtyje.

**Geografinis pasiskirstymas.** Siekiant užtikrinti tyrimo reprezentatyvumą, apklausa atlikta keturiolikoje skirtingų romų gyvenamųjų vietovių (žr. 1 lentelė). Formuojant imtį remtasi 2011 m. surašymo duomenimis – atrinktos geografinės vietovės leido pasiekti 80 proc. Lietuvoje gyvenančių romų. Atrenkant geografines vietoves apklausos vykdymui numatyta, kad jose turi gyventi ne mažiau kaip 2 proc. visų Lietuvoje gyvenančių romų (t.y. ne mažiau kaip 40 romų tautybės asmenų), taip pat įvertinti ir ekonominio efektyvumo kriterijai (laiko sąnaudos, galimybės pasiekti romų tautybės asmenys ir kt.).

Vykdam apklausą daugumoje atrankos taškų buvo apklaustas kiek didesnis nei numatytas minimalus respondentų kiekis. Tik keliuose vietovėse dėl objektyvių priežasčių nepavyko apklausti numatyto minimalaus respondentų skaičiaus – tai Kauno mieste, Šiaulių mieste ir rajone.

Vykdam apklausą Kaune pastebėta, kad romų tautybės asmenis yra gana sudėtinga pasiekti per įprastus kontaktinius asmenis (mokyklų, seniūnijų darbuotojus, socialinius darbuotojus, romų bendruomenės lyderius), o tiesioginį tarpininkavimą (kuomet su romų tautybės asmenimis pirmiausia kontaktuoja su jais dirbantys darbuotojai) pavyko užsitikrinti tik keliais atvejais. Dalyje mokyklų, kuriose Švietimo ir mokslo ministerijos pateiktas duomenimis mokosi romų tautybės moksleiviai, apklausos metu šie mokiniai nesimokė. Be to, romų tautybės asmenys Kauno mieste rečiau patenka į socialinės rizikos šeimų grupes, šiame mieste nėra veikiančių romų

nevyriausybinių organizacijų. Apklausa Kauno mieste buvo vykdyta 3 dienas, apklausti 8 namų ūkiai, kuriuose gyvena 32 respondentai (pasiekti 9 namų ūkiai, iš jų vienas atsisakė dalyvauti apklausoje).

Apklausa Šiaulių mieste ir rajone didelė dalis romų tautybės asmenų buvo nepasiekiami, nes dalyvavo laidotuvėse, tą dieną pavyko apklausti tik 3 namų ūkius su 6 respondентаis, dauguma jų – vyresnio amžiaus. Planuojant antro vizito galimybę susidurta su sunkumais užsitikrinant pakankamą respondentų skaičių. Pasirengimo metu buvo kontaktuota su miesto ir rajono mokyklomis, seniūnijomis, socialiniais darbuotojais, tačiau nemaža dalis romų namų ūkių tuo metu buvo nepasiekiami (išvykę). Apklausa Šiaulių mieste ir rajone nuspręsta nepratęsti dėl didelių finansinių ir laiko sąnaudų bei sunkumų užtikrinant pakankamą respondentų skaičių.

Kituose atrankos taškuose apklausa vyko sklandžiai, su didesniais sunkumais nebuvo susidurta. Apklausa tiesioginio interviu metodu paprastai buvo atliekama namuose arba respondentui(-ams) atvykus į mokyklą, kurioje mokosi jų vaikai. Kontaktuojant su romų tautybės asmenimis itin svarbus buvo mokyklų, seniūnijų ir socialinių darbuotojų, romų nevyriausybinių organizacijų atstovų tarpininkavimas. Nesutinkančių/ negalinčių dalyvauti apklausoje buvo nedaug, po 0–2 namų ūkius kiekvienoje geografinėje vietovėje.

**1 lentelė.** Apklausa atrankos taškai.

	<b>Atrankos taškai</b>	<b>Namų ūkių skaičius</b>	<b>Respondentų skaičius</b>
1.	Kauno miestas	8	32
2.	Jonavos raj. (Rukla, Jonava)	8	38
3.	Kauno raj. (Karmėlava, Vilkija)	5	18
4.	Prienų raj. (Prienai)	4	18
5.	Klaipėdos miestas	9	44
6.	Vilkaviškio raj. (Kybartai)	12	49
7.	Marijampolės miestas	8	29
8.	Panevėžio miestas	6	24
9.	Panevėžio raj. (Ramygalos seniūnija)	1	7
10.	Šiaulių miestas	3	6
11.	Anykščių raj.	1	19
12.	Vilniaus m. (Kirtimų gyv. – 61 proc., kitos vietovės – 38 proc.)	29	168
13.	Šalčininkų raj. (Eišiškės)	8	34
14.	Ukmergės raj. (Ukmergė, Pivonijos seniūnija)	8	37
<b>Viso:</b>		<b>110</b>	<b>523<sup>1</sup></b>

<sup>1</sup> Iš 523 respondentų 2 – ne romų tautybės, todėl asmens duomenys neanalizuoti. Asmens duomenys surinkti apie 521 romų tautybės asmenį.

## Tyrimo rezultatai

**Tyrimo tikslas:** surinkti reprezentatyvius duomenis apie romų tautybės asmenų padėtį pagal rodiklius, nurodytus *Romų integracijos į Lietuvos visuomenę 2015-2020 metų veiksmų plano* 3 priede<sup>2</sup>, ir palyginti su bendru šalies gyventojų vidurkiu pagal Lietuvos statistikos departamento metinio pajamų ir gyvenimo sąlygų statistinio tyrimo duomenis. Tokiu būdu šiame tyrime surinkti trūkstanti duomenys apie romų gyventojų **namų ūkio sąlygas, finansinę padėtį, įgyto išsilavinimo lygį, ekonominių aktyvumą ir pragyvenimo sąlygas, ir sveikatos būklę**. Tyrimo ataskaitoje pateikti romų reprezentatyvios sociologinės apklausos duomenys ir apibendrinti, lyginant su bendru šalies gyventojų vidurkiu. Tyrimo respondentų atsakymai pagal konkrečius klausimus pateikiami ataskaitos pabaigoje (prieduose).

### Duomenys apie namų ūkius

#### 1. Būstas

**Namų ūkių dydis.** Romų tautybės asmenų apklausa parodė, kad jų vidutinis namų ūkio asmenų skaičius yra dvigubai didesnis negu bendras šalies gyventojų: viename romų namų ūkyje vidutiniškai gyvena 4,8 asmenys, tuo tarpu lyginant su bendru šalies gyventojų vidurkiu, viename name ūkyje vidutiniškai gyvena 2,3 asmenys<sup>3</sup>.

**Būsto tipas.** Beveik trečdalis (29 proc.) romų nurodė, kad gyvena vieno buto name, šiek tiek mažiau negu bendras šalies gyventojų vidurkis (37 proc.). Lyginant su bendrais šalies rodikliais, galima pastebėti, kad žymiai mažesnė romų gyvena butuose, esančiuose daugiabučiuose namuose, kuriuose 10 ir daugiau butų (romai – 28 proc., bendras šalies rodiklis – 48 proc.) ir didesnė dalis – mažuose daugiabučiuose, kuriuose yra įrengti 3–10 butų (romai – 28 proc., bendras šalies rodiklis – 8 proc.).

**Nuosavybės forma.** Lyginant su bendrais šalies rodikliais, žymiai mažesnė dalis tarp romų yra visateisiai būsto, kuriame gyvena, savininkai (romai – 31 proc., bendras šalies rodiklis – 91 proc.). Maždaug penktadalis (21 proc.) romų nurodė, kad gyvena būstuose nemokėdami nuomos (neįteisinti būstai, būstai, priklausantys giminaičiams ir kt.), bendras šalies rodiklis – 4 procentai. Didesnė romų dalis (lyginant su šalies gyventojais) savo gyvenamąjį būstą nuomojasi: 38 proc. gyvena socialiniame būste (šalies rodiklis – 1 proc.), rinkos kaina būstą nuomojasi 9 proc. romų namų ūkių (šalies rodiklis – 0,7 proc.). Su paskola būstą įsigijusių romų namų ūkių dalis yra labai nedidelė (1 proc.), šalies rodiklis – 3 proc.

**Būsto plotas ir kambarių skaičius.** Vidutinis romų tautybės asmenų gyvenamojo būsto plotas yra mažesnis nei vidutinis šalies gyventojų būsto plotas (atitinkamai – 48 ir 63 kv.m.), o vienam romų tautybės asmeniui tenkantis gyvenamojo būsto plotas yra dvigubai mažesnis nei šalies rodiklis (atitinkamai – 12,6 ir 26,2 kv. m.) ir mažesnis nei valstybės nustatytas minimalus plotas, tenkantis

<sup>2</sup> *Romų integracijos į Lietuvos visuomenę 2015-2020 metų veiksmų plano* 3 priedas  
<https://www.e-tar.lt/portal/lt/legalAct/4a774b20a7c711e4a82d9548fb36f682>

<sup>3</sup> Čia ir toliau (jei nenurodyta kitaip) kalbant apie bendrus Lietuvos gyventojų duomenis remiamasi 2013 m. Gyventojų pajamų ir gyvenimo sąlygų tyrimo rezultatais (Statistikos departamentas 2014).

vienam asmeniui (14 kv. m.). Romų būstuose vidutinis užimamų kambarių skaičius yra 2,1 (šalies rodiklis – 3,5), o vidutiniškai vienam asmeniui tenkantis kambarių skaičius yra dvigubai mažesnis nei šalies vidurkis (atitinkamai 0,6 ir 1,5).

**Būsto patogumai ir būsto kokybė.** Gyvenamojo būsto sąlygas atspindi ir jame esantys patogumai. Romų gyvenamuose būstuose rečiau yra įrengti vonia arba dušas (neturi – 56 proc., šalies rodiklis – 15 proc.), tualetai su nutekamuoju vandeniu (neturi – 51 proc., šalies rodiklis – 16 proc.).

Romų gyvenamieji būstai pasižymi prastesne kokybe – 68 proc. respondentų nurodė, kad susiduria su tokiais problemomis kaip varvantis stogas, drėgnos sienos (grindys, pamatai), supuvę langai arba grindys (šalies vidurkis – 19 proc.). Romų būstas dažniau yra tamsus (jame nepakanka dienos šviesos) (romai – 37 proc., šalies vidurkis – 7,5 proc.), jame susiduriama su triukšmu, sklindančiu iš kaimynų butų, laiptinės ar lauko dėl transporto, verslo ir pramonės įmonių veiklos (romai – 31 proc., šalies vidurkis – 13 proc.). Romai taip pat dažniau gyvena nusikaltimais, smurtu ir/ar vandalizmu garsėjančiame rajone (romai – 34 proc., bendras šalies vidurkis – 5 proc.).

Lyginant su bendru šalies vidurkiu, didesnė romų namų ūkių dalis nurodė negalintys sau leisti pakankami šildyti būsto (romai – 49 proc., bendras šalies vidurkis – 31 proc.).

**Kompensacijos būstui išlaikyti.** 71 proc. romų namų ūkių nurodė, kad negauna kompensacijų būstui išlaikyti (už šildymą, karštą ir šaltą vandenį). Kompensacijas gauna 29 proc. romų namų ūkių (šalies vidurkis – 5 proc.).

## 2. Finansinė namų ūkių padėtis

**Materialinis nepriteklis.** Analizuojant namų ūkių materialinio nepritekliaus lygį yra vertinami namų ūkių patiriami ekonominiai sunkumai ir ilgalaikio vartojimo daiktai, kurių namų ūkis neturi dėl lėšų stokos.

Išskiriami šie ekonominiai sunkumai: 1) namų ūkis dėl pinigų stokos negali laiku sumokėti būsto nuomos, komunalinių mokesčių, būsto ar kitų paskolų, kredito įmokų, 2) namų ūkis neturi galimybės praleisti bent savaitę atostogų ne namuose, 3) namų ūkis negali sau leisti pakankamai šildyti būsto, 4) namų ūkis negali sau leisti bent kas antrą dieną valgyti mėsos, žuvies ar analogiško vegetariško maisto, 5) namų ūkis negalėtų apmokėti nenumatytų išlaidų (išlaidų suma lygi ankstesnių metų mėnesinei skurdo rizikos ribai) iš savo lėšų. Ilgalaikio naudojimo daiktai: 1) telefonas, įskaitant mobilųjį, 2) spalvotas televizorius, 3) skalbimo mašina, 4) automobilis.

Analizuojant duomenis, galima pastebėti, kad romų namų ūkiai daug dažniau susiduria su ekonominiais sunkumais išlaikant gyvenamąjį būstą. Daugiau kaip pusė (58 proc.) romų namų ūkių yra 2 ar daugiau kartų dėl pinigų stokos nesumokėję mokesčių už komunalines paslaugas, trečdalis (36 proc.) – nuomos mokesčių. Tik ketvirtadalis romų namų ūkių galėtų sau leisti atostogauti ne namuose (šalies vidurkis – 48 proc.). Dvigubai didesnė nei šalies vidurkis romų namų ūkių dalis negali sau leisti bent kas antrą dieną valgyti mėsos, žuvies ar analogiško vegetariško maisto (romai

– 43 proc., šalies vidurkis – 21 proc.). Absoliuti dauguma romų namų ūkių (92 proc.) negalėtų apmokėti nenumatytų išlaidų (235 EUR).

Vertinant turimus ilgalaikio naudojimo daiktus namų ūkiuose, galima pastebėti, kad dauguma romų namų ūkių turi telefoną (94 proc.) ir televizorių (90 proc.). Šie rodikliai nors ir mažesni, tačiau nedaug atsilieka nuo bendro šalies vidurkio. Ryškesni skirtumai tarp romų ir bendro šalies namų ūkių vidurkio fiksuojami skalbimo mašinos (romai – 60 proc. šalies vidurkis – 92 proc.), kompiuterio (33 ir 57 proc.) ir ypač automobilio (25 ir 58 proc.) turėjime. Išsamūs duomenys pateikiami 2 lentelėje.

**2 lentelė.** Materialinio nepritekliaus rodikliai

<b>Ekonominiai sunkumai</b>	<b>Romų apklausa 2015 (proc.)</b>	<b>Gyventojų pajamų ir gyvenimo sąlygų tyrimas 2013 (proc.)</b>
Namų ūkiai, dėl pinigų stokos laiku nesumokėję būsto paskolos įmokos arba nuomos mokesčių (atsakymas „Taip, 2 ir daugiau kartų“)	36	0,3
Namų ūkiai dėl pinigų stokos laiku nesumokėję mokesčių už komunalines paslaugas (atsakymas „Taip, 2 ir daugiau kartų“)	58	6
Namų ūkiai neturintys galimybės praleisti bent savaitę atostogų ne namuose	75	52
Namų ūkiai negalintys sau leisti pakankamai šildyti būsto	49	31
Namų ūkiai negalintys sau leisti bent kas antrą dieną valgyti mėsos, žuvies ar analogiško vegetariško maisto	43	21
Namų ūkiai, kurie negalėtų apmokėti nenumatytų išlaidų	92	59
<b>Ilgalaikio naudojimo daiktai namų ūkiuose</b>		
Telefonas, įskaitant mobilųjį	94	96
Spalvotas televizorius	90	99
Kompiuteris	33	57
Skalbimo mašina	60	92
Automobilis	25	58

**Namų ūkių disponuojamosios pajamos.** Duomenys apie namų ūkio disponuojamasias pajamas (įvedus ekvivalentines skales) yra svarbūs siekiant apskaičiuoti skurdo rizikos lygį. Romų namų ūkių apklausos metu surinkti duomenys rodo, kad vidutinės romų namų ūkių disponuojamosios pajamos yra žymiai mažesnės nei bendri šalies rodikliai (žr. 3 lentelę). Vidutiniškai vienam romų namų ūkio nariui per mėnesį tenka 78 EUR (šalies vidurkis – 326 EUR), o vidutinės romų namų ūkio pajamos siekia 313 EUR (mediana – 295 EUR), tuo tarpu kai šalies rodikliai yra bent dvigubai didesni.

Svarbu atkreipti dėmesį, kad romų apklausos metu buvo duomenys buvo renkami tiesioginio interviu metu (nesiremiant registru duomenimis), todėl duomenys laikyti mažiau tiksliais nei Gyventojų pajamų ir gyvenimo sąlygų tyrimo duomenys. Vis tik, apklausų metu buvo daug dėmesio skiriama kuo tikslesniam romų namų ūkių gaunamų pajamų apskaičiavimui, užduodant keletą papildomų klausimų (tikslinant alternatyvius pajamų šaltinius, padedant apskaičiuoti gaunamas pašalpas ir t.t.).

**3 lentelė.** Namų ūkio disponuojamosios pajamos

Disponuojamosios namų ūkio pajamos per mėnesį (EUR)	Romų apklausa 2015 (EUR)	Gyventojų pajamų ir gyvenimo sąlygų tyrimas 2013 (EUR)
Vidurkis	313	854
Mediana	295	627
Vienam asmeniui	78	326
Disponuojamosios namų ūkio pajamos per mėnesį (EUR) (intervalai)	Romų apklausa 2015 (proc.)	Gyventojų pajamų ir gyvenimo sąlygų tyrimas 2013 (proc.)
Mažiau nei 200	25,5	6,9
200–300	33	13,7
301–400	17,9	10,1
401–600	13,2	21,6
601–900	6,6	20,3
Daugiau nei 900	3,8	27,4

**Įsiskolinimai.** Lyginant su bendrais šalies rodikliais, kiek didesnė romų namų ūkių turi paėmę paskolų, kreditų ar įsigiję daiktų išsimokėtinais. Paskolų nėra paėmę 65 proc. romų namų ūkių (šalies vidurkis 92 proc.). Turintys paskolas romai nurodė, kad paskolų grąžinimas jiems yra labai didelė našta (28 proc. visų namų ūkių) ar šioji tokia našta (5 proc. namų ūkių).

Nors klausimyne nebuvo įtrauktas atskiras klausimas apie priverstinius skolų išieškojimus, respondentai neretai minėjo, kad dalis jų gaunamų pajamų yra išieškomos esamiems įsiskolinimams padengti (už nesumokėtus komunalinius mokesčius, gautas nuobaudas (už neteisėtas statybas, nusikaltimus, administracinius pažeidimus), kitas skolas). Ypatingai ši situacija aktuali Vilniaus Kirtimų gyvenvietėje, tačiau pavieniai atvejai buvo minimi ir kitose geografinėse vietovėse.



**Subjektyvus namų ūkio finansinės padėties vertinimas.** Lyginant su bendrais šalies rodikliais, galima pastebėti, kad žymiai didesnė romų namų ūkių dalis savo finansinę padėtį įvertino kaip labai sunkią (romai – 41 proc., bendras šalies rodiklis – 11 proc.). Tokia pati dalis tiek romų, tiek šalies gyventojų nurodė, kad verčiasi sunkiai (po 26 proc.), tačiau tarp romų buvo mažesnė dalis nurodžiusių, kad verčiasi su kai kuriais sunkumais (romai – 28 proc., bendras šalies rodiklis – 50 proc.) ir lengvai (atitinkamai 4 ir 12 proc.).

Atsakant į klausimą apie mažiausią reikalingą sumą, kurios reikėtų per mėnesį, kad namų ūkis sudurtų galą su galu, romai nurodė kiek didesnes sumas nei bendras šalies vidurkis (atitinkamai 797 ir 656 EUR). Vertinant šiuos duomenis svarbu nepamiršti, kad romų namų ūkiuose gyvena daugiau asmenų. Skaičiuojant kiek iš nurodytos reikalingos minimalios sumos tektų kiekvienam namų ūkio nariui – romų nurodyta suma yra trečdaliu mažesnė (romai – 201 EUR, bendras šalies vidurkis – 284 EUR).

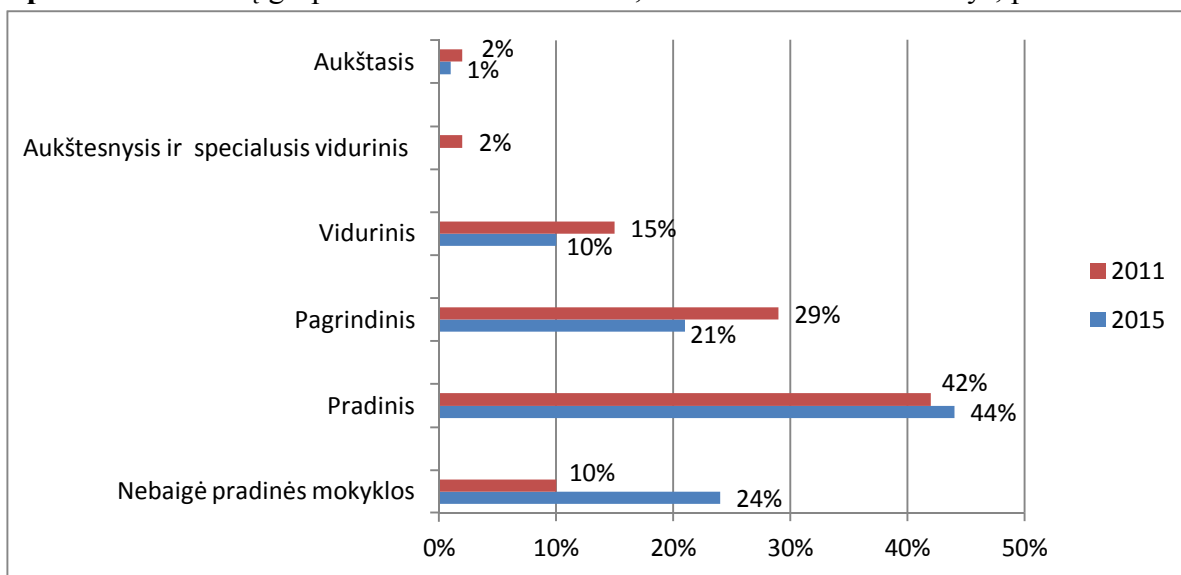
## Duomenys apie asmenis

**Pilietybė ir migracija.** Apklauso duomenimis 96 proc. respondentų turi Lietuvos Respublikos pilietybę, 2,5 proc. – yra kitos valstybės piliečiai (daugiausia Ukrainos, Rusijos ir Baltarusijos), o 1,9 proc. – neturi pilietybės.

Apie 20 proc. romų respondentų teigė, kad yra gyvenę užsienyje metus ar ilgiau. Tai yra kiek didesnis skaičius nei bendras šalies vidurkis, užfiksuotas 2011 m. surašyme – ilgiau nei metus užsienyje teigė gyvenę 6,8 proc. Lietuvos gyventojų.

**Išsilavinimas.** Kaip minėta techninėje tyrimo ataskaitoje, tyrimo imtyje yra didesnė nebaigusių pradinės mokyklos ir neraštingų asmenų dalis (24 proc./ 2011 m. – 10 proc.), mažesnė pagrindinį ir aukštesnį išsilavinimą turinčių asmenų dalis (32 proc./ 2011 m. – 49 proc.) (žr. 2 paveikslas). Prieš pereinant prie išsamesnės tyrimo analizės, reikia tinkamai įvertinti veiksnius, lėmusius, kad 2015 m. apklauso duomenys rodo prastesnius romų išsilavinimo rodiklius nei 2011 m. surašymo duomenys. Tam reikalinga ekspertinė konsultacija, kuri bus atlikta artimiausiu metu ir duomenų patikimumas pagrįstas arba patikslintas atsižvelgiant į ekspertų pateiktas rekomendacijas.

**2 paveikslas.** Romų grupės išsilavinimo rodikliai, 2011 ir 2015 m. duomenys, proc.



**Šaltiniai:** 2011 m. surašymo duomenys (Statistikos departamentas 2013) ir 2015 m. apklauso duomenys.

**Sveikata.** Lyginant su bendrais šalies rodikliais, didesnė romų dalis savo sveikatą įvertino kaip „blogą ir labai blogą“ (romai – 29 proc., šalies vidurkis – 23 proc.), pusė (50 proc.) nurodė sergantys lėtine (chroniška liga) arba turintys ilgalaikių sveikatos sutrikimų (šalies rodiklis – 37 proc.). Beveik ketvirtadalis respondentų (23 proc.) nurodė, kad per pastaruosius 12 mėn. buvo bent vienas atvejis, kai jie negavo medicininės konsultacijos, nors jos reikėjo (šalies rodiklis – 5 proc.). Pagrindinės medicininės konsultacijos negavimo priežastys buvo nurodytos šios: 26 proc. neįstengė susimokėti už paslaugą, 24 proc. nesikreipė dėl laiko stokos (vaikų priežiūra, darbas), 26 proc. – dėl

gydytojų, gydymo, ligoninių, tyrimo baimės.<sup>4</sup> Dar didesnė romų dalis (30 proc.) nurodė, kad negavo odontologo konsultacijos, iš jų 50 proc. kaip pagrindinę priežastį nurodė neturėjimą pakankamai pinigų sumokėti už gydymą, o trečdalis (32 proc.) teigė, kad nesikreipė dėl gydytojų, gydymo baimės.<sup>5</sup> Kiek daugiau nei dešimtadalis suaugusiųjų (15 metų ir vyresnių) romų (14 proc.) nurodė, kad neturi privalomojo sveikatos draudimo. Privalomojo sveikatos draudimo dažniau neturi vyrai (20 proc.) nei moterys (9 proc.). Visoje romų grupėje (įtraukiant ir vaikus iki 15 metų) privalomojo sveikatos draudimo neturi 9 proc. romų (šis rodiklis atitinka bendrą šalies vidurkį 2011 m.).

Analizuojant sveikatos duomenis pagal lytį, galima pastebėti, kad moterys savo sveikatą vertino prasčiau nei vyrai – 31 proc. moterų ir 26 proc. vyrų savo sveikatą apibūdino kaip „blogą ir labai blogą“. Moterys taip pat dažniau minėjo turinčius ilgalaikius sveikatos sutrikimus (53 ir 46 proc.), rečiau kreipėsi į gydytojus medicininės konsultacijos. Ketvirtadalis (25 proc.) moterų nurodė, kad per pastaruosius 12 mėn. negavo gydytojo konsultacijos, nors jos reikėjo, iš jų 31 proc. – dėl laiko stokos (vaikų priežiūra, darbas), 26 proc. – dėl gydytojų, ligoninių baimės. Moterys taip pat dažniau nei vyrai negavo ir odontologo konsultacijos (32 ir 26 proc.), dažniausia priežastį nurodydamos neturėjimą pakankamai pinigų sumokėti už gydymą (57 proc.) ir gydytojų, gydymo baimę (30 proc.).

Vaikų (0–15 metų) sveikatos rodikliai yra geresni nei suaugusiųjų – tik 8 proc. vaikų sveikatą tėvai apibūdino kaip blogą ir labai blogą, 71 proc. vaikų sveikata įvardinta kaip gera ir labai gera. Lėtinių ligų ar ilgalaikių sveikatos sutrikimų turėjo 21 proc. vaikų (didesnė dalis berniukų, nei mergaičių – 28 ir 15 proc.). Dėl vaikų sveikatos taip pat dažniau kreipiamasi į gydytojus – tėvai nurodė, kad per pastaruosius 12 mėn. negavo reikiamos medicininės konsultacijos tik 6 proc. vaikų, odontologo konsultacijos – 9 proc. vaikų. Beveik visi vaikai (išskyrus kelis pavienius atvejus) įvardinti kaip turintys privalomąjį sveikatos draudimą ir gaunantys nemokamą gydymą.

**Užimtumas.** Romų apklausos duomenis rodo, kad lyginant su 2011 m. surašymo duomenimis, kiek didesnė romų dalis nurodė esantys ekonomiškai aktyvūs – 11,6 proc. respondentų nurodė, kad šiuo metu dirba samdomą darbą arba yra savarankiškai dirbantys asmenys (2011 m. – 6 proc.). Tiesa, nedarbo lygio rodikliai yra net kiek aukštesni nei 2011 m. (atitinkamai – 38 ir 34 proc.), tačiau tai rodo, jog didesnė romų dalis tampa ekonomiškai aktyviais – intensyviau įsitraukia į darbo rinką, nors sėkmingai joje įsitvirtinti ir nepavyksta.

Darbo rinkoje aktyviau dalyvauja vyrai nei moterys – tarp dirbančiųjų yra kiek daugiau vyrų nei moterų (15 ir 9 proc.), vyrai dažniau nurodė esantys bedarbiais (48 ir 32 proc.). Moterys darbo rinkoje nedalyvauja dėl atsakomybių namuose ir vaikų priežiūros – 23 proc. nurodė esančios namų šeimininkės, 12 proc. šiuo metu augina vaikus iki 3 metų (prieš tai nedirbę ir neturinčios darbo vietos). Svarbu atkreipti dėmesį, kad gana didelė romų dalis nurodė nedirbantys dėl negalios – 10 proc. (šalies rodiklis 5 proc.), dėl negalios dažniau nedirba vyrai nei moterys (atitinkamai 12 ir 9 proc.).

---

<sup>4</sup> Šalies gyventojų pagrindinės įvardijamos paslaugos negavimo priežastys skiriasi: 46 proc. negavo dėl to, kad ilgai reikėjo laukti paslaugos (sunku gauti taloną, nukreipimą), 29 proc. – norėjo palaukti, tikėjosi, kad negalavimas praeis savaime. Dėl gydytojų baimės į gydytojus nesikreipė tik 1 proc. Lietuvos gyventojų, dėl laiko stoko – 5 proc., neįstengė susimokėti – 12 proc.

<sup>5</sup> Dėl gydymo baimės į odontologus nesikreipė tik 1 proc. šalies gyventojų, 71 proc. pagrindine priežastimi įvardino neturėjimą pakankamai pinigų susimokėti už paslaugą, 19 proc. – dėl to, kad ilgai reikėjo laukti paslaugos.

Beveik ketvirtadalis respondentų (23 proc.) nurodė, kad pernai metais jų ekonominis aktyvumas keitėsi, iš jų 67 proc. nurodė dirbę samdomą darbą (visą arba ne visą darbo dieną). Šie duomenys patvirtina, kad dalis romų ieško būdų įsitvirtinti darbo rinkoje, tačiau sėkmingai įsidarbinti ir išsilaikyti darbo vietoje pavyksta nedaugeliui. Lauko dienoraščio duomenys rodo, kad kalbėdami apie turėtą darbo patirtį respondentai mini sezonines, laikinas darbo vietas (pvz. miško darbai, padieniai darbai), taip pat viešuosius darbus, darbą užsienyje. Dalis romų pabrėžė, kad dirbti nekvalifikuotą, sunkų fizinį darbą (kuris atitiktų jų išsilavinimą) negalėtų dėl savo sveikatos būklės (ilgalaikių sveikatos sutrikimų, lėtinių ligų nurodė turintys 50 proc. respondentų).

**Skurdo rizikos ir materialinio nepritekliaus rodikliai.** Apklausos duomenys rodo, kad romų tautybės asmenys susiduria su kelis kartus didesne skurdo rizika nei vidutinis šalies gyventojas – skurdo rizikos lygis<sup>6</sup> romų grupėje siekia 75 proc. (šalies vidurkis 2013 m. – 21 proc.). Romų grupėje taip pat itin aukštas materialinio nepritekliaus lygis<sup>7</sup> – 86 proc. romų tautybės asmenų dėl lėšų stokos susiduria su ekonominiais sunkumais arba negali įsigyti svarbių ilgalaikio naudojimo daiktų (šalies vidurkis 2013 m. – 16 proc.).

Apklausos duomenys rodo, kad daugiau kaip du trečdaliai (68 proc.) 15 metų ir vyresnių romų negali sau leisti pakeisti susidėvėjusių drabužių naujais, nedėvėtais drabužiais (šalies rodiklis – 24 proc.), pusė apklaustųjų negali sau leisti turėti dvi tinkamų batų poras (vieną – šaltam, kitą – šiltam metų laikui) (šalies rodiklis – 2 proc.). Daugelis romų (68 proc.) negali laisvai disponuoti pajamomis savo asmeniniams poreikiams. Tik ketvirtadalis respondenčių moterų (26 proc.) ir trečdalis apklaustų vyrų (34 proc.) teigė, kad kiekvieną savaitę savo poreikiams išleidžia nedidelę pinigų sumą, dėl kurios nereikia su niekuo tartis; kiti respondentai teigė, kad to negali sau leisti.

**Vaikai.** Apibendrinant apklausos duomenis apie vaikų priežiūros tipus, rodikliai parodo skirtingas romų ir daugumos Lietuvos gyventojų vaikų priežiūros praktikas. Ypatingai išsiskiria ikimokyklinio amžiaus vaikų priežiūra. Tik ketvirtadalis romų vaikų lanko ikimokyklinio ar priešmokyklinio ugdymo grupes (darželyje arba mokykloje, 25 proc.), o 74 proc. – nelanko. Tuo tarpu bendri šalies gyventojų duomenys rodo atvirkštinį pasiskirstymą – 75 proc. vaikų lanko ikimokyklinę įstaigą ir tik ketvirtadalis (25 proc.) nelanko. Romų tėvai dažniau nei kiti Lietuvos gyventojai kreipiasi pagalbos į kitus šeimos narius dėl neatlygintinos vaikų priežiūros – daugumą (67 proc.) romų vaikų kartais, paprastai kelias valandas per dieną ar savaitę, prižiūri kiti šeimos nariai (ne tėvai),

<sup>6</sup> Skurdo rizikos lygis – asmenų, kurių ekvivalentinės piniginės disponuojamosios pajamos mažesnės už skurdo rizikos ribą, dalis (Lietuvos statistikos departamentas. 2011. *Skurdo rodiklių skaičiavimo metodika*. Patvirtinta Lietuvos statistikos departamento generalinio direktoriaus 2011 m. rugsėjo 5 d. įsakymu Nr. DĮ-163).

<sup>7</sup> Materialinio nepritekliaus lygis – rodiklis, rodantis, kokią visų gyventojų dalį sudaro asmenys, kurie dėl lėšų stokos susiduria su tam tikru nustatytu skaičiumi ar daugiau materialinio nepritekliaus elementų iš apibrėžto materialinio nepritekliaus elementų sąrašo. Pagal Europos Sąjungos statistikos tarnybos (Eurostato) metodiką laikoma, kad asmuo susiduria su materialiniu nepriteklumi, jei jis susiduria su bent trimis materialinio nepritekliaus elementais iš devynių. Į materialinio nepritekliaus elementų sąrašą įtraukti 5 ekonominiai sunkumai ir 4 ilgalaikio naudojimo daiktai, kurių namų ūkis neturi dėl lėšų stokos. Ekonominiai sunkumai: 1) namų ūkis dėl pinigų stokos negali laiku sumokėti būsto nuomos, komunalinių mokesčių, būsto ar kitų paskolų, kredito įmokų, 2) namų ūkis neturi galimybės praleisti bent savaitę atostogų ne namuose, 3) namų ūkis negali sau leisti pakankamai šildyti būsto, 4) namų ūkis negali sau leisti bent kas antrą dieną valgyti mėsos, žuvies ar analogiško vegetariško maisto, 5) namų ūkis negalėtų apmokėti nenumatytų išlaidų (išlaidų suma lygi ankstesnių metų mėnesinei skurdo rizikos ribai) iš savo lėšų. Ilgalaikio naudojimo daiktai: 1) telefonas, įskaitant mobilųjį, 2) spalvotas televizorius, 3) skalbimo mašina, 4) automobilis (Lietuvos statistikos departamentas. 2011. *Skurdo rodiklių skaičiavimo metodika*. Patvirtinta Lietuvos statistikos departamento generalinio direktoriaus 2011 m. rugsėjo 5 d. įsakymu Nr. DĮ-163).

giminaičiai, draugai ar kaimynai. Vis tik, didžiausia atsakomybė ir skiriamas laikas vaikų priežiūrai romų šeimose tenka tėvams, paprastai mamoms. Pastebėtina, kad mokamų auklės paslaugų vaikų priežiūrai nesirenka absoliuti dauguma romų (99 proc.) ir Lietuvos gyventojų (98 proc.).

Analizuojant duomenis apie vaikų dalyvavimą švietimo sistemoje, atkreiptinas dėmesys, kad tarp privalomojo ugdymo amžiaus (7–16 m.) vaikų, 14 proc. nurodyti kaip šiuo metu nesimokantys bendrojo ugdymo mokykloje. Daugiausiai romų vaikų mokosi pradinio ugdymo pakopoje – 51 proc. visų besimokančių 7–18 metų vaikų, mažiausiai – bendrojo ugdymo mokyklos 11–12 klasėse arba gimnazijos 3–4 klasėse (3 proc. visų 7–18 m. besimokančių vaikų). Pagrindinio ugdymo lygmenyje (5–10 klasėse) mokosi 46 proc. visų besimokančių romų vaikų, didžioji dalis jų – 5–7 klasėse.

**Apklauso duomenys pagal Romų integracijos į Lietuvos visuomenę 2015–2020 m. veiksmų plane, 3 priede numatytus romų integracijos progreso (rezultato) vertinimo kriterijus**

<b>Rodiklis</b>	<b>2015 m. romų apklauso duomenys</b>
<b>Švietimas</b>	
<i>1.1.1. vaikų, dalyvaujančių ikimokykliniame ir priešmokykliniame ugdyme dalis</i>	25 proc. / 1–6 m. vaikai, lankantys darželius ar priešmokyklinio ugdymo klases
<i>1.2.1. neraštingumo / nebaigto pradinio išsilavinimo lygis 10–19 m. amžiaus grupėje</i>	35 proc.
<i>1.2.2. asmenų su pradiniu išsilavinimu dalis 10–19 m. amžiaus grupėje</i>	56 proc.
<i>1.2.3. asmenų su pagrindiniu išsilavinimu dalis 10–19 m. amžiaus grupėje</i>	8 proc.
<i>1.2.4. asmenų su viduriniu išsilavinimu dalis 10–19 m. amžiaus grupėje</i>	1 proc.
<i>1.3.1. vaikų, dalyvaujančių neformaliojo ugdymo programose, dalis</i>	33 proc. / lanko vaikų dienos ar vaikų užimtumo centrą
<i>1.4.1. asmenų su pradiniu išsilavinimu dalis 20 m. ir vyresnių asmenų amžiaus grupėje</i>	38 proc.
<i>1.4.2. asmenų su pagrindiniu išsilavinimu dalis 20 m. ir vyresnių asmenų amžiaus grupėje</i>	22 proc.
<i>1.4.3. asmenų su viduriniu ir aukštesniu išsilavinimu dalis 20 m. ir vyresnių asmenų amžiaus grupėje</i>	14 proc.
<i>1.4.4. suaugusiųjų asmenų, dalyvaujančių mokymosi visą gyvenimą programose, dalis</i>	8,5 proc. / dalyvavo darbo biržos mokymuose, neformaliojo suaugusiųjų ugdymo užsiėmimuose
<i>1.4.5. asmenų su viduriniu ir aukštesniu išsilavinimu dalis 20–29 m. grupėje</i>	13 proc.
<b>Sveikata</b>	
<i>2.1.1. apdraustųjų privalomuoju sveikatos draudimu dalis</i>	91 proc.
<b>Užimtumas</b>	
<i>3.1.1. gyventojų užimtumo lygis (proc.) – 15 metų ir vyresni asmenys, dirbantys bet kokią darbą, gaunantys už jį darbo užmokestį pinigais arba išmokas natūra (maisto produktais ar kitais gaminiais) ar turintys pelno (pajamų)</i>	11,6 proc. / samdomi darbuotojai ir savarankiškai dirbantys asmenys
<i>3.1.2. nedarbo lygis (proc.) – 15 metų ir vyresni asmenys, kurie nedirba, bet aktyviai ieško darbo</i>	38 proc.
<i>3.1.3. asmenų dalis, kurių pagrindinis pragyvenimo šaltinis yra socialinės pašalpos</i>	29 proc.
<i>3.1.4. skurdo rizikos lygis</i>	75 proc.

<b>Moterų padėtis</b>	
<i>4.1.1. moterų užimtumo lygis (proc.) – 15 metų ir vyresnės, dirbančios bet kokią darbą, gaunančios už jį darbo užmokestį pinigais arba išmokas natūra (maisto produktais ar kitais gaminiais) ar turinčios pelno (pajamų)</i>	9 proc. /samdomi darbuotojai ir savarankiškai dirbantys asmenys
<i>4.1.2. moterų, su pradiniu išsilavinimu dalis 20 m. ir vyresnių moterų amžiaus grupėje</i>	38 proc.
<i>4.1.3. moterų su pagrindiniu išsilavinimu dalis 20 m. ir vyresnių moterų amžiaus grupėje</i>	21 proc.
<i>4.1.4. moterų, su viduriniu ir aukštesniu išsilavinimu dalis 20 m. ir vyresnių moterų amžiaus grupėje</i>	11 proc.
<b>Būstas</b>	
<i>5.1.1. asmenų, gyvenančių namų ūkiuose, susiduriančiuose su išvardytomis būsto problemomis, dalis: varvantis stogas, drėgnos sienos (grindys, pamatai), supuvę langai arba grindys</i>	72 proc.
<i>5.1.2. asmenų, gyvenančių nepakankamai šildomuose būstuose, dalis</i>	48 proc.
<i>5.1.3. asmenų, gyvenančių namų ūkiuose, susiduriančiuose su ekonominiais sunkumais (dėl pinigų stokos negali laiku sumokėti būsto nuomos, komunalinių mokesčių, būsto ar kitų paskolų, kredito įmokų) dalis</i>	83 proc.
<i>5.1.4. gyventojų, neturinčių vonios / dušo gyvenamajame būste, dalis</i>	43 proc.

## PRIEDAI

1. Tyrimo duomenys apie apklausoje dalyvavusius namų ūkius (palyginimui taip pat pateikiami ir statistinio tyrimo Gyventojų pajamų ir gyvenimo sąlygų tyrimo 2013 m. duomenys).

<b>Informacija apie namų ūkį</b>		
<b>Namų ūkio būsto sąlygos</b>		
<b>Namų ūkio dydis</b>	<b>RTA 2015</b>	<b>PGS 2013</b>
Vidutinis namų ūkio asmenų skaičius	4,8	2,3
<b>Būsto tipas (%)</b>	<b>RTA 2015</b>	<b>PGS 2013</b>
Vieno buto namas	29,4	37,2
Butas dviejų butų name	7,4	7,1
Butas daugiabučiame name, kuriame mažiau kaip 10 butų	28,4	7,6
Butas daugiabučiame name, kuriame 10 ir daugiau butų	28,4	47,9
Kita gyvenamoji patalpa	6,4	0,2
N	109	5142
<b>Nuosavybės tipas (%)</b>	<b>RTA 2015</b>	<b>PGS 2013</b>
Visateisis šio būsto savininkas, neturintis paskolos šiam būstui įsigyti	31,2	91,3
Savininkas, turintis neišmokėtą paskolą šiam būstui įsigyti	0,9	3,1
Nuomininkas arba subnuomininkas, mokantis nuomą rinkos kaina	9,2	0,7
Nuomininkas, mokantis už šį būstą mažesne nei rinkos kaina	37,6	0,9
Gyvena nemokėdamas nuomos	21,1	4
N	109	5142
<b>Kiek metų namų ūkis gyvena būste</b>	<b>RTA 2015</b>	<b>PGS 2013</b>
Vidurkis	13,4	29,7
Mediana	7	28
N	108	5142
<b>Būsto plotas (kv.m.)</b>	<b>RTA 2015</b>	<b>Surašymas 2011</b>
Vidutinis gyvenamojo būsto plotas	48,2	63,1
Vidutiniškai vienam žmogui tenkantis būsto plotas	12,6	26,2
N	108	3043429
<b>Kambarių skaičius</b>	<b>RTA 2015</b>	<b>PGS 2013</b>
Vidutinis būsto užimamų kambarių skaičius	2,1	3,5
Vidutiniškai vienam žmogui tenkantis kambarių skaičius	0,6	1,5
N	109	5142
<b>Būste yra atskira virtuvė, ne mažesnė kaip 4 kv.m. (%)</b>	<b>RTA 2015</b>	<b>PGS 2013</b>
Taip, naudojasi tik mūsų namų ūkis	76,9	N/I
Taip, naudojasi mūsų ir kitas namų ūkis	4,6	N/I
Ne	18,5	N/I
N	108	N/I
<b>Virtuvė naudojama kaip valgomas ar kitais tikslais, tiesiogiai nesusijusiais su maisto gaminiu (%)</b>	<b>RTA 2015</b>	<b>PGS 2013</b>
Taip	60,2	N/I
Ne	39,8	N/I
N	83	N/I
<b>Vonia arba dušas (%)</b>	<b>RTA 2015</b>	<b>PGS 2013</b>
Taip, naudojasi tik mūsų namų ūkis	38,5	83,6
Taip, naudojasi mūsų ir kitas namų ūkis	5,5	1,6
Ne	56	14,8
N	109	5142
<b>Tualetas su nutekamuoju vandeniu (%)</b>	<b>RTA 2015</b>	<b>PGS 2013</b>



Taip, naudojasi tik mūsų namų ūkis	41,3	82,5
Taip, naudojasi mūsų ir kitas namų ūkis	7,3	1,5
Ne	51,4	16
N	109	5142
<b>Susidūrimas su išvardytomis būsto problemomis: varvantis stogas, drėgnos sienos (grindys, pamatai), supuvę langai arba grindys (%)</b>	<b>RTA 2015</b>	<b>PGS 2013</b>
Taip	67,9	19
Ne	32,1	81
N	109	5142
<b>Pakankamai šildomas būstas (%)</b>	<b>RTA 2015</b>	<b>PGS 2013</b>
Taip	51,4	68,8
Ne	48,6	31,2
N	109	5142
<b>Tamsus būstas (nepakanka dienos šviesos) (%)</b>	<b>RTA 2015</b>	<b>PGS 2013</b>
Taip	36,7	7,5
Ne	63,3	92,5
N	109	5142
<b>Susidūrimas su triukšmu, sklindančiu iš kaimynų butų, laiptinės arba lauko (transportas, verslo, pramonės įmonės) (%)</b>	<b>RTA 2015</b>	<b>PGS 2013</b>
Taip	31,2	13,4
Ne	68,8	86,6
N	109	5142
<b>Susidūrimas su oro ir aplinkos užterštumu gyvenamame rajone(%)</b>	<b>RTA 2015</b>	<b>PGS 2013</b>
Taip	30,3	15,3
Ne	69,7	84,7
N	109	5142
<b>Gyvena nusikaltimais, smurtu, vandalizmu garsėjančiame rajone(%)</b>	<b>RTA 2015</b>	<b>PGS 2013</b>
Taip	33,9	5
Ne	66,1	95
N	109	5142
<b>Finansinė padėtis</b>		
<b>Kompensacijos būstui išlaikyti (%)</b>	<b>RTA 2015</b>	<b>PGS 2013</b>
Taip	29,4	3
Ne	70,6	97
N	109	5142
<b>Dėl pinigų stokos laiku nesumokėtos būsto paskolos įmokos arba nuomos mokesčiai (%)</b>	<b>RTA 2015</b>	<b>PGS 2013</b>
Taip, 1 kartą	2,7	0,1
Taip, 2 ir daugiau kartų	36,4	0,3
Ne, galėjo	7,3	4,1
Nereikėjo mokėti	53,6	95,5
N	110	5142
<b>Dėl pinigų stokos laiku nesumokėti mokesčiai už komunalines paslaugas (%)</b>	<b>RTA 2015</b>	<b>PGS 2013</b>
Taip, 1 kartą	5,5	3,6
Taip, 2 ir daugiau kartų	58,2	5,6
Ne, galėjo	23,6	90,6
Nereikėjo mokėti	12,7	0,2

Iš viso:	110	5142
<b>Dėl pinigų stokos laiku nesumokėtos kitos paskolos, kreditai, palūkanos (%)</b>	<b>RTA 2015</b>	<b>PGS 2013</b>
Taip, 1 kartą	6,3	0,2
Taip, 2 ir daugiau kartų	28,2	0,4
Ne, galėjo	9,1	4,8
Nereikėjo mokėti	56,4	94,6
N	110	5142
<b>Galimybė namų ūkiui leisti sau atostogauti savaitę ne namuose(%)</b>	<b>RTA 2015</b>	<b>PGS 2013</b>
Taip	25,5	48,2
Ne	74,5	51,8
N	110	5142
<b>Galimybė namų ūkiui leisti sau kas antrą dieną valgyti mėsos, žuvies ar lygiavertį vegetarišką maistą (%)</b>	<b>RTA 2015</b>	<b>PGS 2013</b>
Taip	57,3	78,8
Ne	42,7	21,2
N	110	5142
<b>Namų ūkis galėtų apmokėti iš savo lėšų nenumatytas išlaidas<sup>8</sup> (%)</b>	<b>RTA 2015</b>	<b>PGS 2013</b>
Taip	8,3	40,6
Ne	91,7	59,4
N	109	5142
<b>Namų ūkis turi telefoną (įskaitant mobiliųjį) (%)</b>	<b>RTA 2015</b>	<b>PGS 2013</b>
Taip	93,6	96,3
Ne, nes negali sau to leisti	5,5	1,4
Ne, dėl kitos priežasties	0,9	2,3
N	110	5142
<b>Namų ūkis turi spalvotąjį televizorių (%)</b>	<b>RTA 2015</b>	<b>PGS 2013</b>
Taip	90	99,4
Ne, nes negali sau to leisti	9,1	0,4
Ne, dėl kitos priežasties	0,9	0,2
N	109	5142
<b>Namų ūkis turi kompiuterį (%)</b>	<b>RTA 2015</b>	<b>PGS 2013</b>
Taip	32,7	56,7
Ne, nes negali sau to leisti	60,8	9,5
Ne, dėl kitos priežasties	6,5	33,8
N	107	5142
<b>Namų ūkis turi skalbimo mašiną (%)</b>	<b>RTA 2015</b>	<b>PGS 2013</b>
Taip	59,6	92,1
Ne, nes negali sau to leisti	38,6	3,6
Ne, dėl kitos priežasties	1,8	4,3
N	109	5142
<b>Namų ūkis turi automobilį (%)</b>	<b>RTA 2015</b>	<b>PGS 2013</b>
Taip	24,7	57,5
Ne, nes negali sau to leisti	67	14,7
Ne, dėl kitos priežasties	8,3	27,8
N	109	5142
<b>Mokėjimas už būstą (komunalinius mokesčius, nuomą, paskolą, palūkanas, draudimą) yra: (%)</b>	<b>RTA 2015</b>	<b>PGS 2013</b>
Labai didelė finansinė našta	48,6	38,6

<sup>8</sup> RTA atveju anketoje nenumatytų išlaidų suma buvo pateikta 235 EUR, PGS – 200 EUR.

Šiokia tokia finansinė našta	29,9	52,6
Nėra našta	21,5	8,8
N	107	5142
<b>Paskolos ar kredito grąžinimas yra: (%)</b>	<b>RTA 2015</b>	<b>PGS 2013</b>
Labai didelė finansinė našta	28,2	2,8
Šiokia tokia finansinė našta	4,6	4
Nėra našta	2,7	1
Neturi paėmę paskolos ar kredito	64,5	92,2
Iš viso:	110	5142
<b>Kaip namų ūkis verčiasi (suduria galą su galu): (%)</b>	<b>RTA 2015</b>	<b>PGS 2013</b>
Labai sunkiai	40,9	11,3
Sunkiai	26,4	26,1
Su kai kuriais sunkumais	28,2	49,5
Gana lengvai (nesunkiai)	3,6	11,5
Lengvai	0,9	1,6
Labai lengvai	0	0
N	110	5142
<b>Mažiausia reikalinga pinigų suma per mėnesį, kad namų ūkis galėtų sudurti galą su galu (Eur)</b>	<b>RTA 2015</b>	<b>PGS 2013</b>
Vidurkis	797	656
Mediana	580	580
Vienam asmeniui (vidurkis)	201	284
N	89	5142
<b>Mažiausia reikalinga pinigų suma per mėnesį, kad namų ūkis galėtų sudurti galą su galu (Eur) (intervalai) (%)</b>	<b>RTA 2015</b>	<b>PGS 2013</b>
Mažiau nei 450	27,6	34,5
451–800	44,9	34,6
801–1000	12,8	15,6
1001–1500	4,6	13,8
Daugiau nei 1500	10,1	1,5
N	109	5142
<b>Disponuojamosios namų ūkio pajamos per mėnesį (Eur)</b>	<b>RTA 2015</b>	<b>PGS 2013</b>
Vidurkis	313	854
Mediana	295	627
Vienam asmeniui	78	326
N	86	5142
<b>Disponuojamosios namų ūkio pajamos per mėnesį (Eur) (intervalai) (%)</b>	<b>RTA 2015</b>	<b>PGS 2013</b>
Mažiau nei 200	25,5	6,9
200–300	33	13,7
301–400	17,9	10,1
401–600	13,2	21,6
601–900	6,6	20,3
Daugiau nei 900	3,8	27,4
N	109	5142
	<b>RTA 2015</b>	<b>PGS 2013</b>
<b>Namų ūkiai, kurie gauna mažiau nei mažiausia vidutinė reikalinga pinigų suma, kad namų ūkis galėtų sudurti galą su galu (Eur)</b>	74,5	56,8
Namų ūkiai, kurie gauna daugiau nei mažiausia vidutinė reikalinga pinigų suma, kad namų ūkis galėtų sudurti galą su galu (Eur)	25,5	43,2
N	86	5142

2. Tyrimo duomenys apie apklausoje dalyvavusius asmenis (palyginimui taip pat pateikiami ir statistinio tyrimo Gyventojų pajamų ir gyvenimo sąlygų tyrimo 2013 m. duomenys).

<b>Informacija apie asmenis</b>		
<b>Socialinės demografinės charakteristikos</b>		
<b>Lytis</b>	<b>RTA 2015</b>	<b>PGS 2013</b>
Vyras	44,15	46,07
Moteris	55,85	53,93
N	521	11756
<b>Amžius</b>	<b>RTA 2015</b>	<b>PGS 2013</b>
0-9	26.3%	5.6%
10-19	29.0%	10.2%
20-29	12.7%	8.9%
30-39	10.9%	8.1%
40-49	7.7%	14.0%
50-59	8.4%	19.3%
60-69	3.5%	15.0%
70-79	1.0%	13.1%
80 ir daugiau	0.6%	5.7%
N	521	11756
<i>Vidurkis</i>	23,61	47,69
<b>Pilietybė</b>	<b>RTA 2015</b>	<b>Surašymas 2011</b>
Lietuvos Respublikos	95.6%	99.3%
Kitos valstybės	2.5%	0.7%
Neturi pilietybės	1.9%	0.2%
<b><i>Pilietybė (kita)</i></b>	<b>RTA 2015</b>	<b>Surašymas 2011</b>
Rusija	0.6%	0.4%
Baltarusija	0.6%	0.3%
Latvija	0.2%	
Ukraina	0.8%	
Škotija	0.2%	
N	521	3043429
<b>Gimimo šalis</b>	<b>RTA 2015</b>	<b>Surašymas 2011</b>
Lietuvoje	91.6%	94.1%
Kitoje šalyje	8.4%	5.9%
<b><i>Gimimo šalis (kita)</i></b>	<b>RTA 2015</b>	<b>Surašymas 2011</b>
Rusija	4.4%	2.6%
Baltarusija	1.2%	1.6%
Ukraina	0.8%	0.5%
Kaliningradas	0.2%	
Kazachstanas	0%	0.2%
Latvija	1.0%	0.7%
Lenkija	0.2%	
UK	0.6%	
Kita	0%	

N	521	3043429
<b>Gyvenę užsienyje metus ar ilgiau</b>	<b>RTA 2015</b>	<b>Surašymas 2011</b>
Taip	20.1%	6.8%
Ne	79.9%	93.2%
N	293	3043429
<b>Išbuvimo Lietuvoje metų vidurkis</b>	13,36	N/I
N	56	
<b>Išsilavinimas</b>		
<b>Šiuo metu mokosi aukštojoje, profesinėje arba bendrojo ugdymo mokykloje</b>	<b>RTA 2015</b>	<b>PGS 2013</b>
Taip	11.0%	9.3%
Taip, bet šiuo metu atostogauja	0.7%	N/I
Ne	88.3%	90.7%
N	281	10444
<b>Mokėsi per paskutinius 12 mėn. aukštojoje, profesinėje arba bendrojo ugdymo mokykloje</b>	<b>RTA 2015</b>	
Taip	9.4%	N/I
Ne	90.6%	N/I
N	224	
<b>Dabartinio mokymosi pakopa (dabar besimokantiems)</b>	<b>RTA 2015</b>	<b>PGS 2013</b>
Bendrojo ugdymo mokyklos pradinėje (1–4) klasėje	7.0%	10.8%
Bendrojo ugdymo mokyklos 5–10 klasėje arba gimnazijos 1–2 klasėje	55.8%	
Bendrojo ugdymo mokyklos 11–12 klasėje arba gimnazijos 3–4 klasėje	11.6%	37.8%
Profesinio mokymo įstaigoje, į kurią įstojote neturėdami pagrindinio išsilavinimo	2.3%	N/I
Profesinio mokymo įstaigoje, į kurią įstojote turėdami pagrindinį išsilavinimą	2.3%	N/I
Profesinio mokymo įstaigoje, į kurią įstojote turėdami vidurinį išsilavinimą	9.3%	3.7%
Kolegijoje	2.3%	46.7%
Universitete, akademijoje, seminarijoje – bakalauro studijose	0%	
Universitete, akademijoje, seminarijoje – magistrantūros ar jai prilyginamose studijose	9.3%	
Universitete, akademijoje, seminarijoje – doktorantūroje	0.0%	.9%
N	43	970
<b>Įgytas išsilavinimas</b>	<b>RTA 2015</b>	<b>PGS 2013</b>
Doktorantūrą, aspirantūrą universitete (akademijoje, institute, seminarijoje)	0%	0.3%
Magistrantūros ar jai prilyginamas studijas (akademijoje, institute, seminarijoje)	0%	24.8%
Bakalauro studijas universitete (akademijoje, institute, seminarijoje)	0.7%	
Kolegiją	0%	
Aukštesniąją mokyklą (iki 2006 m.)	0%	

Specialiąją vidurinę mokyklą, technikumą (iki 1995 m.)	0%	21.7%
Profesinio mokymo įstaigą, į kurią įstojote turėdami vidurinį išsilavinimą	3.1%	
Bendrojo ugdymo mokyklą, kurioje įgijote vidurinį išsilavinimą	7.2%	28.7%
Profesinio mokymo įstaigą, į kurią įstojote turėdami pagrindinį išsilavinimą	0.7%	0.0%
Profesinio mokymo įstaigą, į kurią įstojote neturėdami pagrindinio išsilavinimo	0%	0.0%
Bendrojo ugdymo mokyklą, kurioje įgijote pagrindinį išsilavinimą	20.2%	15.1%
Bendrojo ugdymo mokyklą, kurioje įgijote pradinį išsilavinimą	43.8%	8.3%
Nebaigėte pradinės mokyklos	24.3%	1.1%
N	292	10415
<b>Dalyvavimas darbo biržos mokymuose, kituose profesiniuose mokymuose, neformaliojo suaugusiųjų ugdymo užsiėmimuose/kursuose (2014 metais)</b>	<b>RTA 2015</b>	
Taip	8.5%	N/I
Ne	91.5%	N/I
N	284	
<b>Ekonominis aktyvumas</b>		
<b>Dabartinis ekonominis aktyvumas</b>	<b>RTA 2015</b>	<b>PGS 2013</b>
Visą darbo dieną dirbantis samdomasis darbuotojas	5.8%	37.5%
Ne visą darbo dieną dirbantis samdomasis darbuotojas	0.7%	2.8%
Savarankiškai dirbantis asmuo, dirbantis visą darbo dieną	1.0%	3.8%
Savarankiškai dirbantis asmuo, dirbantis ne visą darbo dieną	4.1%	.9%
Bedarbis (-ė)	38.3%	6.6%
Mokinys (-ė), studentas (-ė)	11.2%	8.0%
Senatvės pensininkas	5.4%	32.9%
Dėl negalios nedirbantis asmuo	9.8%	5.3%
Namų šeimininkas (-ė)	15.6%	1.5%
Kitas ekonomiškai neaktyvus asmuo (išėjęs vaiko nuo 2 iki 3 metų priežiūros atostogų ir kt.)	8.1%	.5%
N	295	10444
<b>Ar dabartinis ekonominis aktyvumas keitėsi per 2014-tuosius?</b>	<b>RTA 2015</b>	
Taip	22.6%	N/I
Ne	77.4%	N/I
N	292	
<b>Kiek mėnesių praleido:<sup>9</sup></b>	<b>RTA 2015</b>	<b>PGS 2013</b>
dirbant samdomą darbą visą darbo dieną (vidurkis)	5,28	10,93
dirbant samdomą darbą visą darbo dieną (pažymėjusių)	43.9%	41.1%
N	25	4288
dirbant samdomą darbą ne visą darbo dieną (vidurkis)	5,92	8,88
dirbant samdomą darbą ne visą darbo dieną (pažymėjusių)	22.8%	3.6%
N	13	376
besiverčiant individualia veikla, dirbant šeimos versle visą darbo dieną (vidurkis)	0	10,49

<sup>9</sup> Mėnesius surašiusių N: RTA 2015 – 57; PGS 2013 – 10444.

besiverčiant individualia veikla, dirbant šeimos versle visą darbo dieną (pažymėjusių)	0%	4.2%
N	0	440
besiverčiant individualia veikla, dirbant šeimos versle ne visą darbo dieną (vidurkis)	5	9,5
besiverčiant individualia veikla, dirbant šeimos versle ne visą darbo dieną (pažymėjusių)	5.3%	1.2%
N	3	123
kai buvo bedarbiu (vidurkis)	9	8,38
kai buvo bedarbiu (pažymėjusių)	39.3%	10.0%
N	23	1044
besimokant, studijuojant (vidurkis)	7,33	11,08
besimokant, studijuojant (pažymėjusių)	11.1%	9.4%
N	6	981
kai buvo senatvės pensininku (vidurkis)	0	11,76
kai buvo senatvės pensininku (pažymėjusių)	0%	33.0%
N	0	3444
kai buvo dėl negalios nedirbančiu asmeniu (vidurkis)	0	10,85
kai buvo dėl negalios nedirbančiu asmeniu (pažymėjusių)	0%	5.8%
N	0	610
privalomojoje pradinėje karo tarnyboje (vidurkis)	0	2
privalomojoje pradinėje karo tarnyboje (pažymėjusių)	.0%	.0%
N	0	1
kai buvo namų šeimininku(-e) (vidurkis)	9	9,19
kai buvo namų šeimininku(-e) (pažymėjusių)	1.8%	2.0%
N	1	204
kai buvo kitu neaktyviu asmeniu (vidurkis)	7,5	7,58
kai buvo kitu neaktyviu asmeniu (pažymėjusių)	17.5%	.9%
N	10	97
<b>Pragyvenimo šaltiniai</b>	<b>RTA 2015</b>	<b>Surašymas 2011<sup>10</sup></b>
darbo užmokestis	12.9%	35.9%
pajamos iš savo ar šeimos verslo	5.1%	1.6%
pajamos iš nuosavybės ar investicijų	.0%	
pajamos iš žemės ūkio veiklos	1.4%	1.2%
pensija	7.1%	23.5%
pašalpa	50.8%	7.1%
stipendija	1.4%	0.6%
valstybės išlaikomas (-a)	.3%	1.0%
šeimos ir (ar) kitų asmenų išlaikomas (-a)	30.8%	27.5%
kitas pragyvenimo šaltinis	6.4%	1.6%
N	295	3043429
<b>Pragyvenimo sąlygos</b>		
<b>Keičia bent dalį susidėvėjusių drabužių naujais, ne dėvėtais drabužiais</b>	<b>RTA 2015</b>	<b>PGS 2013</b>

<sup>10</sup> Į skaičiavimą įtraukti visi gyventojai, nuo 0 metų amžiaus. PGS 2013 klausimai apie pajamų šaltinius netapatūs RTA 2015, tiksliau palyginti su Surašymu 2011.

Taip	31.9%	N/I
Ne, nes negalite sau to leisti	67.5%	24.0%
Ne, dėl kitos priežasties	0.7%	N/I
N	295	N/I
<b>Turi dvi tinkamų batų poras, t. y. vieną šaltajam, kitą – šiltajam metų laikui</b>	<b>RTA 2015</b>	<b>PGS 2013</b>
Taip	50.2%	N/I
Ne, nes negalite sau to leisti	48.5%	2.0%
Ne, dėl kitos priežasties	1.4%	N/I
N	295	N/I
<b>Išleidžia kiekvieną savaitę nedidelę pinigų sumą, dėl kurios nereikia su niekuo tartis, savo poreikiams</b>	<b>RTA 2015</b>	<b>PGS 2013</b>
Taip	29.8%	N/I
Ne, nes negalite sau to leisti	68.1%	25.0 %
Ne, dėl kitos priežasties	2.0%	N/I
N	295	N/I
<b>Turi interneto prieigą asmeninėms reikmėms namuose</b>	<b>RTA 2015</b>	<b>PGS 2013</b>
Taip	34.0%	N/I
Ne, nes negalite sau to leisti	56.1%	N/I
Ne, dėl kitos priežasties	9.9%	N/I
N	294	N/I
<b>Sveikata (suaugusiųjų)</b>		
<b>Bendra sveikatos būklė</b>	<b>RTA 2015</b>	<b>PGS 2013</b>
Labai gera	3.4%	5.8%
Gera	37.2%	29.5%
Vidutiniška	30.7%	42.2%
Bloga	18.6%	18.4%
Labai bloga	10.0%	4.1%
N	290	8195
<b>Serga kokia nors lėtine (chroniška) liga arba turite ilgalaikių sveikatos sutrikimų</b>	<b>RTA 2015</b>	<b>PGS 2013</b>
Taip	50.0%	37.2%
Ne	50.0%	62.8%
N	288	10242
<b>Veiklos apribojimas dėl sveikatos sutrikimų 6 mėn. ar ilgesnį laikotarpį</b>	<b>RTA 2015</b>	<b>PGS 2013</b>
Labai ribojama	31.7%	9.9%
Šiek tiek apribota	31.0%	21.9%
Visiškai neapribota	37.4%	68.2%
N	281	10263
<b>Nors vienas atvejis, kai negavo medicininės konsultacijos ar gydymo (išskyrus odontologo) per paskutinius 12 mėn.</b>	<b>RTA 2015</b>	<b>PGS 2013</b>
Taip	23.2%	5.1%
Ne	76.8%	94.9%
N	289	10264
<b>Priežastis, dėl kurios negavo medicininės konsultacijos, gydymo</b>	<b>RTA 2015</b>	<b>PGS 2013</b>



<b>(išskyrus odontologo)</b>		
Neįstengiau susimokėti (per brangu)	25.8%	12.4%
Ilgai teko laukti paslaugos (sunku gauti taloną, nukreipimą ir kt.)	4.5%	45.7%
Dėl laiko stokos (darbas, vaikų priežiūra ir kt.)	24.2%	4.7%
Per toli, nebuvo transporto	1.5%	6.4%
Gydytojų, ligoninių, tyrimo, gydymo baimė	25.8%	1.4%
Norėjau palaukti, tikėjau, kad negalavimas praeis savaime	12.1%	29.1%
Nežinojau nė vieno gero gydytojo ar specialisto	3.0%	.4%
Kitos priežastys	3.0%	0.0%
N	66	516
<b>Nors vienas atvejis, kai negavo odontologo konsultacijos, gydymo per paskutinius 12 mėn.</b>	<b>RTA 2015</b>	<b>PGS 2013</b>
Taip	29.8%	4.9%
Ne	70.2%	95.1%
N	289	10226
<b>Priežastis, dėl kurios negavo odontologo konsultacijos, gydymo</b>	<b>RTA 2015</b>	<b>PGS 2013</b>
Neįstengiau susimokėti (per brangu)	50.0%	71.3%
Ilgai teko laukti paslaugos (sunku gauti taloną, nukreipimą ir kt.)	1.2%	18.6%
Dėl laiko stokos (darbas, vaikų priežiūra ir kt.)	8.3%	1.0%
Per toli, nebuvo transporto		1.8%
Gydytojų, ligoninių, tyrimo, gydymo baimė	32.1%	1.4%
Norėjau palaukti, tikėjau, kad negalavimas praeis savaime	3.6%	4.7%
Nežinojau nė vieno gero gydytojo ar specialisto	4.8%	0%
Kitos priežastys	0%	1.2%
N	84	494
<b>Ar Jūs turite Privalomąjį sveikatos draudimą?</b>	<b>RTA 2015</b>	
Taip, esu apdraustas valstybės lėšomis	78.2%	N/I
Taip, esu apdraustas dirbantysis	3.8%	N/I
Nesu apdraustas PSD	13.8%	N/I
Nežinau	4.2%	N/I
N	289	
<b>Sveikata (vaikų)<sup>11</sup></b>		
<b>Bendra sveikatos būklė</b>	<b>RTA 2015</b>	
Labai gera	9.8%	N/I
Gera	60.9%	N/I
Vidutiniška	21.3%	N/I
Bloga	4.0%	N/I
Labai bloga	4.0%	N/I
N	225	
<b>Serga kokia nors lėtine (chroniška) liga arba turite ilgalaikių sveikatos sutrikimų</b>	<b>RTA 2015</b>	
Taip	21.3%	N/I
Ne	78.7%	N/I
N	225	

<sup>11</sup> PGS 2013 sveikatos klausimai buvo klausiami tik 16 ir vyresnių.

<b>Veiklos apribojimas dėl sveikatos sutrikimų 6 mėn. ar ilgesnį laikotarpį</b>	<b>RTA 2015</b>	
Labai ribojama	13.5%	N/I
Šiek tiek apribota	30.6%	N/I
Visiškai neapribota	55.9%	N/I
N	222	
<b>Nors vienas atvejis, kai negavo medicininės konsultacijos ar gydymo (išskyrus odontologo) per paskutinius 12 mėn.</b>	<b>RTA 2015</b>	
Taip	6.3%	N/I
Ne	93.8%	N/I
N	224	
<b>Priežastis, dėl kurios negavo medicininės konsultacijos, gydymo (išskyrus odontologo)</b>	<b>RTA 2015</b>	
Neįstengiau susimokėti (per brangu)	7.7%	N/I
Ilgai teko laukti paslaugos (sunku gauti taloną, nukreipimą ir kt.)	7.7%	N/I
Per toli, nebuvo transporto	7.7%	N/I
Gydytojų, ligoninių, tyrimo, gydymo baimė	7.7%	N/I
Norėjau palaukti, tikėjau, kad negalavimas praeis savaime	23.1%	N/I
Kitos priežastys	46.2%	N/I
N	13	
<b>Nors vienas atvejis, kai negavo odontologo konsultacijos, gydymo per paskutinius 12 mėn.</b>	<b>RTA 2015</b>	
Taip	8.9%	N/I
Ne	91.1%	N/I
N	224	
<b>Priežastis, dėl kurios negavo odontologo konsultacijos, gydymo</b>	<b>RTA 2015</b>	
Neįstengiau susimokėti (per brangu)	10.0%	N/I
Ilgai teko laukti paslaugos (sunku gauti taloną, nukreipimą ir kt.)	5.0%	N/I
Per toli, nebuvo transporto	5.0%	N/I
Gydytojų, ligoninių, tyrimo, gydymo baimė	45.0%	N/I
Norėjau palaukti, tikėjau, kad negalavimas praeis savaime	10.0%	N/I
Kitos priežastys	25.0%	N/I
N	20	
<b>Ar Jūs turite Privalomąjį sveikatos draudimą?</b>	<b>RTA 2015</b>	
Taip, esu apdraustas valstybės lėšomis	98.2%	N/I
Taip, esu apdraustas dirbantysis	0.4%	N/I
Nesu apdraustas PSD	1.3%	N/I
N	225	
<b>Vaikų priežiūra<sup>12</sup></b>		
<b>Darželio ar lopšelio lankymas (1-6 m.)</b>	<b>RTA 2015</b>	<b>PGS 2013</b>
Taip	25,3%	74.4%
Ne	74.7%	25.6%
N	79	308
<b>Bendrojo lavinimo mokyklos lankymas (7 ir daugiau metų)</b>	<b>RTA 2015</b>	<b>PGS 2013</b>
Taip	90.3%	98.8%

<sup>12</sup> PGS 2013 "lankymas" skaičiuojamas kaip pažymėtos >0 val/sav minimam priežiūros tipui.

Ne	9.7%	1.2%
N	145	427
<b>Kelintoje klasėje? (7 ir daugiau metų)</b>	<b>RTA 2015</b>	
1	14.1%	N/I
2	16.4%	N/I
3	14.1%	N/I
4	17.2%	N/I
5	8.6%	N/I
6	14.1%	N/I
7	8.6%	N/I
8	4.7%	N/I
9	2.3%	N/I
N	128	
<b>Moka skaityti/rašyti (7 ir daugiau m.)</b>	<b>RTA 2015</b>	
Taip	85.4%	N/I
Ne	14.6%	N/I
N	130	
<b>Lanko pailgintos dienos grupę mokykloje, savaitinį vaikų darželį ir pan.</b>	<b>RTA 2015</b>	<b>PGS 2013</b>
Taip	10,8%	3.6%
Ne	89,2%	96.4%
N	212	665
<b>Lanko vaikų dienos ar vaikų užimtumo centrą ir pan.</b>	<b>RTA 2015</b>	<b>PGS 2013</b>
Taip	33,2%	3.5%
Ne	66,8%	96.5%
N	205	877
<b>Vaiką prižiūri mokama auklė</b>	<b>RTA 2015</b>	<b>PGS 2013</b>
Taip	1,3%	1.6%
Ne	98,7%	98.4%
N	159	877
<b>Vaiką neatlygtinai prižiūri seneliai, kiti šeimos nariai (ne tėvai), giminaičiai, draugai, kaimynai</b>	<b>RTA 2015</b>	<b>PGS 2013</b>
Taip	67,0%	25.0%
Ne	33,0%	75.0%
N	197	877