

Romų bendruomenės socialinės integracijos galimybių tyrimas

Tyrimas atliktas užsakius Lygių galimybių kontrolieriaus tarnybai

Tyrimo vadovas: dr. Tadas Leončikas

Etninių tyrimų centras
Socialinių tyrimų institutas
Saltoniškių 58
Vilnius LT-08105

El. paštas: leoncikask@ktil.mii.lt

**2007
Vilnius**

INFORMACIJA APIE TYRIMO PROJEKTĄ

Romų bendruomenės socialinės integracijos galimybių tyrimas atliktas pagal Lygių galimybių kontrolieriaus tarnybos 2007 m. birželio 14 d. sutartį Nr. LGM-10 su Socialinių tyrimų institutu.

Tyrimo projektą vykdė:

Tadas Leončikas (tyrimo vadovas)

Viktoras Anisimovas

Vida Beinortienė

Vida Beresnevičiūtė

Dalia Čiupailaitė

Jurga Kuprytė

Aušra Malinauskaitė

Ramutė Nalivaikienė

Irena Skrobina

Karolis Žibas

Turinys

Tyrimo ataskaitos santrauka	4
I. UŽIMTUMO RĖMIMO PRAKTIKA LIETUVOJE IR JOS AKTUALUMAS ROMŲ SOCIALINĖS INTEGRACIJOS GALIMYBIŲ PLĖTRAI.....	8
Spraga tarp antidiskriminacinės politikos siekių ir socialinės politikos priemonių.....	8
Užimtumo rėmimo principai ir galimybės.....	11
Aktyvių darbo rinkos rėmimo priemonių taikymo romams galimybės	16
Kitos darbo rinkos politikos priemonės	17
Struktūrinė parama užimtumo rėmimui	20
Socialinių paslaugų užtikrinimas	21
Savivaldybių vaidmuo romų integracijoje. Vilniaus miesto savivaldybės atvejo analizė	23
Paramos priemonių romų integracijai apžvalgos apibendrinimas	28
II. EMPIRINIO ROMŲ BENDRUOMENĖS UŽIMTUMO PATIRTIES TYRIMO REZULTATAI.....	30
Atranka ir imties charakteristikos	31
Užimtumo patirtis ir turima kvalifikacija	33
Pasirengimas dalyvauti darbo rinkoje: motyvacija	40
Dėl romų vertybinių nuostatų darbo atžvilgiu reikšmės	42
Suvokiamos kliūtys dalyvavimui darbo rinkoje	43
Socialiniai ištekliai ir paramos šaltiniai	46
III. IŠVADOS IR REKOMENDACIJOS ROMŲ SOCIALINĖS INTEGRACIJOS PRIEMONIŲ PLĖTRAI.....	49
Šaltiniai	53

TYRIMO ATASKAITOS SANTRAUKA

Romų bendruomenės socialinės integracijos galimybių tyrimas

Nors pagrindinės romų socialinės integracijos problemos yra gilios ir aiškios, iki šiol romų integracijos procese trūksta socialinės politikos plačiąja prasme dimensijos. Socialinės paramos, socialinio darbo ir integracijos į darbo rinkos priemonės, skirtas romų bendruomenei, Lietuvos politikoje planuoti ir įgyvendinti sekasi sunkiausiai.

Dėl to Lygių galimybių kontrolieriaus tarnybos inicijuotas ir 2007 m. Socialinių tyrimų instituto Etninių tyrimų centro atliktas „Romų bendruomenės socialinės integracijos galimybių tyrimas“ siekė išanalizuoti socialinės politikos kontekstą bei įvertinti romų padėtį taip, kad atsispiriant nuo šiandieninės socialinės politikos elementų būtų galima suformuluoti konkrečias priemones, kurios padėtų mažinti romų atskirtį. Pagrindinis dėmesys šiame tyrime skirtas romų darbo patirčiai, socialinės paramos ir užimtumo skatinimo klausimams.

Tyrime laikytasi požiūrio, jog nepakanka vertinti atskirtyje gyvenančių romų motyvaciją ir nuostatas (darbo, išsilavinimo atžvilgiu ar pan.); reikia analizuoti, koks yra realus romų išitraukimo į formalią ir neformalią darbo rinką mastas, ir kokios struktūrinės kliūtys tą išitraukimą riboja arba jo neskatina. Dėl to apklausoje romų prašyta nurodyti įvairius faktus apie jų darbo ar darbo paieškos patirtį, apie gaunamą socialinę paramą ir turimus socialinius ryšius. Analizuojant socialinę politiką, stengtasi ne tik apžvelgti, kuriomis priemonėmis romai naudojami ar teoriškai galėtų naudotis, bet atkreipti dėmesį į faktą, kad dalis priemonių romų nepasiekia, neišsprendžia dėl atskirties susiklosčiusių problemų. Kitaip tariant, tyrimu siekta išryškinti ne tik romų atskirtį, bet ir nepanaudotas galimybes iki šiol neveiksmingą socialinę politiką padaryti efektyvesnę.

Tyrimo medžiaga pateikiama trimis dalimis: pirmiausia pateikiama socialinės politikos priemonių apžvalga vertinant, kiek jos atsižvelgia į marginalizuotą romų bendruomenę; antrojoje dalyje pristatomi 2007 m. rudenį atliktos darbingo amžiaus Lietuvos romų apklausos rezultatai; ir galiausiai koncentruotai pateikiamos išvados ir rekomendacijos, kurių įgyvendinimas išplėstų socialinės romų integracijos galimybes.

Pirmojoje ataskaitos dalyje analizuojama Lietuvos užimtumo rėmimo sistema ir nagrinėjama, kokios jos galimybės veiksmingai padidinti romų užimtumą. Nors užimtumo didinimo priemonių gausėja, tiksliai remiamų grupių ratas praplėstas, o paramos formų įvairovė didėja, jų poveikis romų integracijai nepastebimas. Romai išlieka darbo rinkos užribyje bei pasižymi itin žemu dalyvavimu užimtumė, tačiau vis tiek paliekami už užimtumo rėmimo politikos akiračio.

Užimtumo rėmimo sistema nėra pakankamai veiksminga toms socialiai pažeidžiamoms visuomenės grupėms, kurios susiduria su daugialypėmis problemomis, tokiomis kaip socialinių ir

profesinių įgūdžių stoka. Užimtumo rėmimo sistema numato palankias kompleksinės integracijos priemones tik neįgaliesiems, vyresnio amžiaus žmonėms, pavyzdžiui, socialinių įmonių forma.

Užimtumo rėmimo sistema apima tik tam tikras grupes, kurioms reikia papildomo rėmimo priemonių (įskaitant papildomą socialinį ir psichologinio palaikymą bei socialinių, bendrųjų įgūdžių formavimą kartu su profesinių įgūdžių formavimu), bet romų (arba, pvz., segreguotų romų gyvenviečių) tarp jų nėra. Taip pat neatsižvelgiama į tą gyventojų dalį, kuri nėra užsiregistravusi darbo biržoje ir todėl pagal nedarbo socialinio draudimo įstatymą nelaikoma bedarbiais. Kadangi dalis romų nėra registruoti darbo biržoje, jiems negali būti pritaikytos užimtumo rėmimo įstatymo numatyta parama. Taigi esamoje užimtumo rėmimo sistemoje romams kaip grupei sunku priskirti požymį, pagal kurį jie galėtų būti veiksmingai remiami. Tokiu būdu lygios galimybės pasinaudoti užimtumo rėmimu nėra užtikrintos, nes neatsižvelgiama į tai, kad dėl susiklosčiusios atskirties universaliai apibrėžtomis priemonėmis ir teisėmis daug romų faktiškai pasinaudoti negali.

Romams galėtų būti plėtojamos užimtumo rėmimo priemonės, taikomos nepasirengusiems darbo rinkai asmenims. Tačiau daugiadimensinę atskirtį patiriančios grupės integracija gali būti veiksminga tik tuomet, jei priemonės taikomos ne po vieną, o kompleksiškai.

Siekiant romų profesinės ir socialinės integracijos ir įgyvendinant užimtumo rėmimo priemones, reikalinga tarpinė grandis, kuri padėtų pasinaudoti teisės aktų numatytais priemonėmis, kurios prieinamos tik užsiregistravus darbo biržoje. Šiandien trūksta aktyvaus tarpininko, kuris veiktų siekdamas daugiau romų įtraukti į darbo biržos ir kitų su darbo rinka susijusių organizacijų akiratį, kuris sujungtų socialiai marginalizuotus asmenis su atitinkamomis institucijomis ir palaikytų jų – ir romų, ir socialines paslaugas teikiančių institucijų – motyvaciją bendradarbiauti.

Visa tai galėtų būti pasiekta pripažinus romų problemas ir įtraukus jas į politikos darbotvarkę. Tačiau kol kas socialinės paramos ir integracijos į darbo rinką priemonės formuoja tam tikrą socialiai pažeidžiamų grupių hierarchiją. Amžiaus grupėms (jauni ir vyresni nei 50 m.) bei neįgaliesiems taikoma daugiausia paramos priemonių, nuosekliai viešinami lyčių lygybės darbo rinkoje klausimai. Tai didina jų matomumą socialinėje politikoje ir visuomenėje, tačiau tuo pačiu tokia grupė kaip romai (o potencialiai – ir kitos socialiai pažeidžiamos etninės ir migrantų grupės) ir toliau lieka užribyje.

Praktiškai nėra socialinių darbuotojų, tiesiogiai dirbančių bendruomeninį darbą su romais, nevyksta ir organizuotas ryšių su romų bendruomene kūrimas vietos lygiu. Dėl šios spragos vyriausybės Romų integracijos į Lietuvos visuomenę 2000-2004 m. programoje keltą tikslą daugiau dėmesio skirti ne tik Vilniaus, bet ir kitų regionų romams išliks sudėtinga įgyvendinti net ir tuo atveju, jei bus patvirtintas šios programos tęsinys. Dėl šios spragos romų integracija vyksta neefektyviai net ir Vilniaus miesto savivaldybėje, kurios administracija turi savarankiškai priimtą romų integracijos programą 2005-2010 metams. Tarp šios programos trūkumų – tai, jog nėra strateginių romų užimtumo didinimo priemonių. Kelerius metus Vilniaus darbo biržos romams skirtos priemonės nebuvo veiksmingos skatinant romus aktyviau dalyvauti darbo rinkoje ar juos įdarbinant.

Socialinės politikos priemonių apžvalga atskleidžia, jog nepaisant egzistuojančio socialinės paramos ir užimtumo rėmimo priemonių spektro, jo kūrimas ir plėtra nevertinami pagal tai, ar jie padeda keisti tokių grupių kaip romai padėtį. Siekiant daugiau sužinoti apie aktualią romų patirtį ir tai, ar joje pastebimas rėmimo politikos poveikis, buvo atlikta romų apklausa.

Antrojoje ataskaitos dalyje pateikiama 2007 m. rudenį atlikto empirinio darbingo amžiaus Lietuvos romų tyrimo rezultatų apžvalga. Tyrimo metu apklausti 119 16–60 metų amžiaus romų, turinčių kokios nors darbinės patirties arba ieškančių darbo. Apklausa vyko Vilniuje, Šiauliuose, Panevėžyje, Ukmergėje ir Eišiškėse. Nors apklausa ne iki galo aprėpė Lietuvos romų visumą (pvz., Kauną), tačiau tikėtina, kad jos rezultatai parodo ekonomiškai aktyvaus amžiaus romų dalies savybes, aktualias norint planuoti konkrečias socialinės integracijos, visų pirma per darbo rinką, priemones.

Romų apklausos duomenys rodo aiškiai išreikštas romų nuostatas dirbti bei paneigia stereotipą apie romų nedarbą bei nenorą dirbti bei nuomonę, kad romai gyvena tik iš pašalpų. Nors 41 proc. tyrime dalyvavusių romų nurodė niekada neturėję formalaus darbo, tačiau dauguma (73 proc.) romų teigia šiuo metu norintys įsidarbinti ar pakeisti darbą. Dauguma jų kritiškai ir realistiškai vertina savo galimybes ir yra pasirengę imtis įvairaus žemos kvalifikacijos darbo.

Tačiau darbo jėgos stygius šalies mastu nebūtinai savaime užtikrina, jog atskirtį patiriančios grupės sulauks stimulų integruotis į darbo rinką; romams ir toliau trūksta profesinių ir socialinių įgūdžių, kurie leistų pasinaudoti atsiveriančiomis galimybėmis.

Žemas išsilavinimo lygis ir neraštingumas nėra tik vyresnio amžiaus romų problema. Daugiau nei penktadalis apklaustų darbingo amžiaus žmonių nelankė bendrojo lavinimo mokyklos ir nėra baigę nė vienos klasės, daugiau nei pusė yra mokęsi tik pradinėje mokykloje arba baigę ne daugiau nei 8 klases. Išsilavinimo trūkumas ir izoliacija gali lemti tai, jog daugiau nei pusė tyrime dalyvavusių romų nurodo, kad jų manymu nėra laisvų darbo vietų, arba jie nežino, kur ieškoti darbo.

Kaip jau atskleidė romų integracijai į darbo rinką skirto EQUAL projekto inicijuotas tyrimas, egzistuojantys integracijos į darbo rinką mechanizmai (visų pirma – darbo birža) nėra efektyvūs ne tik romų, bet ir darbdavių požiūriu. Romų apklausa rodo, kad tik keli asmenys sulaukė efektyvios pagalbos ieškodami darbo iš socialinių darbuotojų – tai vienas rodiklių apie tai, jog socialinio darbo potencialas nepanaudojamas.

Didesnis socialinių darbuotojų, turinčių tiesioginių ryšių su romų bendruomenėmis, tinklas galbūt padėtų pasiekti atskirus asmenis ir atsižvelgti į jų situaciją. Daugelis romų darbo galimybes svarsto individualiai; apklausos duomenyse nėra pastebima bendruomeninio aspekto. Absoliuti dauguma potencialaus darbo sąlygas vertino remdamiesi savo individualiu požiūriu, pavyzdžiui, nurodė, kad jiems nėra svarbu, kad kartu su jais dirbtų daugiau romų (87 proc.). Duomenys nerodo, jog būtų esminių vertybinių nuostatų, kurios turėtų įtakos lyčių galimybėms dirbti: 82 proc. romų teigė, kad tiek vyras, tiek moteris turi uždirbti pinigų namų biudžetui.

Net ir pasiryžusieji imtis nekvalifikuoto darbo vyrai ir moterys romai susiduria su kliūtimis, kurios nėra susijusios su kvalifikacija ar įgūdžiais. Neigiamas darbdavių ir visuomenės požiūris yra problema daugeliui apklaustų romų; išankstinė neigiama nuostata yra reali kliūtis tai romų daliai, kuri nori pakliūti į darbo rinką. Beveik trečdalis romų ne tik deklaravo sunkumus, bet ir nurodė konkrečius darbdavius, į kuriuos jie kreipėsi, tačiau negavo darbo per paskutinius penkerius metus.

Kol kas beveik visi darbo patirties turėję romai teigia, kad darbdavys žinojo jų tautybę. Viena vertus tai reiškia, kad didelė romų dalis neturėjo galimybių dirbti pakankamai įvairioje ir

anonimiškoje aplinkoje, kur asmens etninė ar socialinė kilmė lieka nežinoma, neaktuali. Kita vertus, tai reiškia, kad romams sunku likti nepastebėtais, neatpažintais, o dėl to jie tampa ypač pažeidžiami ir priklausomi nuo visuomenėje vyraujančių stereotipų ir išankstinių nuostatų.

Apžvelgus socialinės politikos priemones ir užimtumo rėmimo praktiką bei įvertinus tyrimo duomenis apie romų užimtumo patirtį, trečiojoje ataskaitos dalyje formuluojamos rekomendacijos socialinės politikos planavimui užimtumo rėmimo srityje, kurios išplėstų socialinės romų integracijos galimybes. Tyrimas rodo, jog planuojant romų socialinei integracijai skirtas priemones aktualu atsižvelgti į jiems prieinamos informacijos stoką, ribotus socialinius ryšius ir etninę diskriminaciją, dažną atsisakant juos priimti į darbą.

Rekomendacijose akcentuojamas tarpininkavimo formų plėtojimas visais politikos lygiais – planuojant socialinę politiką ir formuluojant jos prioritetus, kuriant ir įgyvendinant užimtumo rėmimo priemones, daugiau dėmesio skiriant socialinės politikos priemonėms savivaldos lygiu.

Romų atskirties ir tikslinių priemonių poreikio pripažinimas pagrindiniuose socialinės politikos dokumentuose suteiktų impulsą aktyviau ieškoti būdų, kurie veiksmingai keistų romų bendruomenės padėtį ir papildytų valstybės pastangas remti tautines mažumas. Lankstus užimtumo rėmimo praktikos tobulinimas būtinas tam, kad kuriamos priemonės pasiektų savo tikslus – remtinių grupių, įskaitant romus, integraciją į darbo rinką, o per tai – ir visokeriopą socialinę integraciją. O galimybės panaudoti įvairias suplanuotas priemones labai priklauso nuo to, ar pavyks kryptingai plėtoti socialinį darbą ir tiesioginius ryšius su romų bendruomenėmis vietos lygiu.

I. UŽIMTUMO RĖMIMO PRAKTIKA LIETUVOJE IR JOS AKTUALUMAS ROMŲ SOCIALINĖS INTEGRACIJOS GALIMYBIŲ PLĖTRAI

Nors pagrindinės romų socialinės integracijos problemos yra gilios ir aiškios, iki šiol romų integracijos procese trūksta socialinės politikos plačiąja prasme dimensijos. Socialinės paramos, socialinio darbo ir integracijos į darbo rinkos priemonės, skirtas romų bendruomenei, Lietuvos politikoje planuoti ir įgyvendinti sekasi sunkiausiai.

Dėl to šiame tyrime pagrindinis dėmesys skiriamas romų darbo patirčiai, socialinės paramos ir užimtumo skatinimo klausimams. Siekiama išanalizuoti socialinės politikos kontekstą bei įvertinti romų padėtį taip, kad atspiriant nuo šiandieninės socialinės politikos elementų būtų galima suformuluoti konkrečias priemones, kurios padėtų mažinti romų atskirtį.

Spraga tarp antidiskriminacinės politikos siekių ir socialinės politikos priemonių

Užimtumo didinimas, skatinantis socialine sanglauda paremtą žinių ekonomiką, yra viena prioritetinių Lietuvos valstybės politikos krypčių. Vyriausybės programoje pabrėžiama, jog socialinė atskirtis yra viena prioritetinių valstybės problemų ir numatoma skirti šalies finansinius išteklius socialinei atskirčiai mažinti¹. Kaip viena priemonių socialinės atskirties mažinimui numatomas užimtumo didinimas, galimybės visoms visuomenės grupėms konkuruoti darbo rinkoje. Užimtumo rėmimo sistemos tikslas – siekti visiško gyventojų užimtumo, mažinti jų socialinę atskirtį ir stiprinti socialinę sanglaudą². Užimtumo didinimas – vienas pagrindinių Bendrojo programavimo dokumento (toliau – BPD) 2004 – 2006 m. tikslų. Lietuvos 2007 – 2013 Europos Sąjungos struktūrinės paramos panaudojimo strategija konvergencijos tikslui įgyvendinti apima integruotos visuomenės, kurioje bus gerokai sumažinta skurdo rizika ir socialinė atskirtis viziją. Siekiant didinti užimtumą bei formuoti užimtumo rėmimo sistemą buvo priimta 2001 – 2004 m. Lietuvos respublikos užimtumo didinimo programa³, 2006 m. priimtas Užimtumo rėmimo įstatymas, pakeitęs Bedarbių rėmimo įstatymą.

Tačiau apžvelgus įvairius Lietuvos dokumentus, galima pastebėti socialinės politikos nenuoseklumą romų atžvilgiu. Lietuvos Respublikos 2004-2006 metų Nacionaliniame kovos su skurdu ir socialine atskirtimi veiksmų plane⁴ pažeidžiamomis apibrėžiamos šios asmenų grupės: piktnaudžiaujantys narkotinėmis medžiagomis, ŽIV infekuoti ir AIDS sergantys asmenys, šeimoje patyrę smurtą asmenys, prostitucijos ir prekybos žmonėmis aukos, nuteisti ir grįžę iš įkalinimo įstaigų asmenys, pabėgėliai ir imigrantai, *romai* bei

¹ Lietuvos Respublikos Seimo nutarimas dėl Lietuvos Respublikos vyriausybės programos 2006 07 18 Nr. X-767 Vilnius.

² Lietuvos Respublikos užimtumo rėmimo įstatymas 2006 06 15 d. Nr. X-694 Vilnius.

³ Lietuvos Respublikos vyriausybės nutarimas dėl Lietuvos Respublikos užimtumo didinimo 2001–2004 metų programos patvirtinimo 2001 05 08 Nr. 529 Vilnius.

⁴ Lietuvos Respublikos 2004-2006 m. nacionalinis kovos su skurdu ir socialine atskirtimi veiksmų planas (NAP), prieiga internete: <http://www.socmin.lt/index.php?-73579574>, 18-20 psl.

žemdirbiai. Socialinei šių grupių atskirčiai mažinti keliamas uždavinys – visų pirma plėtoti socialinės apsaugos, darbo rinkos, švietimo ir kitas socialinės integracijos priemones labiausiai pažeidžiamoms gyventojų grupėms. Pastebėtina, kad romai nebėra minimi 2006 m. parengtame dokumente „Nacionalinis pranešimas apie Lietuvos socialinės apsaugos ir socialinės aprėpties strategijas 2006-2008 m.“ (toliau – NP-SASAS), taip pat ir 2006 m. patvirtintame Užimtumo rėmimo įstatyme.

Užimtumo rėmimo sistemos apžvalga rodo, kad nors daug dėmesio skiriama užimtumo didinimui, tačiau kai kurios grupės išlieka už užimtumo rėmimo politikos akiračio.

Tautinėms mažumoms, ir ypač romams, jų socialinei ir profesinei integracijai yra skiriama nepakankamai priemonių. Į Lietuvos Respublikos užimtumo didinimo 2001–2004 metų programos uždavinius buvo įtraukta užimtumo didinimas, investicijos į žmogiškuosius resursus. 2001 – 2004 m. Užimtumo programoje numatyta papildomas užimtumo rėmimo priemonės pirmiausiai taikyti moterims, auginančioms vaikus, asmenims su negalia, priešpensinio amžiaus asmenims.⁵ Kaip papildomai remiamos grupės buvo išskirtos šios: asmenys, jaunesni kaip 18 metų; moterys, turinčios vaikų iki 14 metų, ir vyrai, vieni auginantys vaikus iki tokio pat amžiaus; asmenys, kuriems iki teisės gauti visą senatvės pensiją yra likę ne daugiau kaip 5 metai; asmenys, grįžę iš įkalinimo vietų; invalidai. Numatyta didinti viešųjų ir remiamų darbų apimtį ir derinti juos su mokymu. Programa įtraukė lygių galimybių darbo rinkoje principo didinimą⁶.

Užimtumo programoje buvo numatyta romų integracijos programa, tačiau ji nebuvo įgyvendinta. Kaip teigiama 2004 – 2006 m. BPD priede, buvo „parengta Vilniaus miesto romų darbinio mokymo ir užimtumo programa. Atsižvelgiant į romų išsilavinimo lygį, buvo pritaikytos 7 darbinio mokymo programos, atitinkančios paklausą darbo rinkoje, ir parengtos 3 neformaliojo mokymo programos, kurios gali būti naudingos kasdieniniame romų gyvenime. Tačiau dėl specifinių šios demografinės grupės suinteresuotumo problemų ir aktyvumo stokos šios programos kol kas neįvykdytos“⁷. Todėl ją įgyvendinti buvo iškeltas BPD uždavinys. BPD metu įgyvendintas vienas romų socialinės ir profesinės integracijos projektas, kuriame romams pritaikyta viena profesinio mokymo programa.

Tautinių mažumų integracijos, nediskriminavimo ar konkrečiai romų integracijos programos paprastai nespėndžia užimtumo klausimų. Jos skirtos švietimui, stereotipų mažinimui. 2000–2004 m. romų integracijos į visuomenę programa neįtraukė romų užimtumo didinimo klausimų. 2005–2010 m. Tautinių mažumų integracijos į visuomenės

⁵ Lietuvos Respublikos vyriausybės nutarimas dėl Lietuvos Respublikos užimtumo didinimo 2001–2004 metų programos patvirtinimo 2001 05 08 Nr. 529 Vilnius.

⁶ Paminėtina, kad 2003–2004 m. ir 2005–2009 m. Vyrų ir moterų lygių galimybių didinimo strateginėse programose numatomi konkretūs veiksmai moterų lygių galimybių užimtumo srityje didinimui, tokius kaip šeimos ir profesinio gyvenimo derinimas, moterų verslumo skatinimas, po ilgesnio laiko grįžtančių į darbo rinką moterų reintegracija, profesinis švietimas, kt.

⁷ Lietuvos 2004 – 2006 m. Bendrasis programavimo dokumentas, patvirtintas Lietuvos Respublikos Vyriausybės 2004 m. rugpjūčio 2 d. nutarimu Nr. 935 (Žin, 2004, Nr. 123-4486). 331 psl.

tolerancijos ugdymui. Šioje programoje praleidžiamas užimtumo klausimas, nėra imamasi konkrečių veiksmų, kad būtų užtikrintas tautinių mažumų užimtumas.

Tautinių mažumų integracinės nuostatos kol kas yra daugiau siejamos su visuomenės švietimu, stereotipų mažinimu, pabrėžiant tiesioginės diskriminacijos vengimą, tačiau dar labai nedideliu mastu imamasi realių veiksmų tautinių mažumų profesinei integracijai plėtoti, atsižvelgiant į netiesioginės diskriminacijos sampratą ir socialinės atskirties sampratą, apimančią kompleksinį kai kurių visuomenės grupių patiriamų integracinių sunkumų pobūdį.

Jei romų bendruomenės klausimai susilaukia atskiro dėmesio polinėje darbotvarkėje, užimtumo ir ilgalaikės socialinės integracijos klausimus užgožia narkotikų prekybos ir prevencijos temos⁸. Nuo 2005 m. romų gyvenamosiose vietose bei jų prieigose nuolat koreguojamos viešąją tvarką Vilniaus mieste palaikančios policijos pajėgos, tęsiamas tikslinių ir specialiųjų policijos priemonių vykdymas. Nuo 2004 m. spalio mėn. Kirtimuose įrengtas policijos postas, atliekantys periodišką patuliavimą tabore ir jo prieigose. Vidaus reikalų ministerija 2006 10 09 raštu Nr. 1D-7228(12) "Dėl narkotikų prekybos užkardymo romų Kirtimų taboro teritorijoje", vykdydama Lietuvos Respublikos Ministro Pirmininko 2006 m. rugsėjo 25 d. pavedimą nr. 26- 6085, pagal kompetenciją teikė informaciją apie narkotikų užkardymą Vilniaus Kirtimų tabore. Vidaus reikalų ministerija pažymėjo, kad Vilniaus Kirtimų taboro Romai neturi nuolatinio darbo ir dauguma jų nėra užsiregistravę darbo biržose, todėl nusikalstama veika (narkotinių ir psichotropinių medžiagų gamyba ir prekyba ir kt.) yra vienas iš pagrindinių jų pajamų šaltinių. Tačiau net ir apie policijos taikomų priemonių veiksmingumą informacijos nėra, jų efektyvumas nevertinamas, numatytos priemonės (įskaitant budėjimą įrengtame poste) neįgyvendinamos.

Galima pastebėti tam tikrą taikomų priemonių nenuoseklumą: romai yra traktuojami kaip socialinės rizikos grupė (pabrėžiamos su narkotinių medžiagų prekyba ir vartojimu susijusios problemos, socialinių ir bendrųjų įgūdžių stoka, vaikų nepriežiūra, kt.), o integruojami kaip etninė mažuma: sudaromos sąlygos tapatumui išsaugoti, organizuojamas švietimas, bet nesprenžiamos tos problemos, dėl kurių dalis šios bendruomenės gyvena socialinės rizikos grupės sąlygomis. Orientuojamasi į kultūrinių klausimų sprendimą, paliekant socialinius ir ekonominius klausimus užribyje.

⁸ 2006 12 19 Narkomanijos prevencijos komisijos posėdis, pažyma dėl narkomanijos prevencijos ir narkotikų užkardymo romų tabore Kirtimuose, Vilniuje.

[http://www3.lrs.lt/pls/inter/w5_show?p_r=5139&p_d=63907&p_k=1]

Užimtumo rėmimo principai ir galimybės

Užimtumo rėmimo praktikos Lietuvoje analizė atlikta siekiant iširti užimtumo rėmimo sistemos veiksmingumą, pagrindinį dėmesį skiriant romų užimtumo didinimo potencialui, t.y. įvertinant, kiek ši sistema yra palanki romų užimtumui didinti.

Užimtumo rėmimo sistema numato, jog kai kurios visuomenės grupės negali vienodai su kitomis konkuruoti darbo rinkoje, todėl yra papildomai remiamos. Taigi, užimtumo rėmimo tema apima lygių galimybių skatinimo ir socialinės atskirties mažinimo principus. Šie principai numato mažiau galimybių turinčių visuomenės grupių tapimą visaverčiais darbo rinkos dalyviais. Siekiama, kad socialinės atskirties grupės galėtų pasinaudoti fizine infrastruktūra, dalyvautų švietimo ir mokymo veikloje, tobulintų įgūdžius, įgytų naujų įgūdžių, gautų kitą tiesioginę ar netiesioginę pagalbą, kad išliktų aktyviais ekonominio ir socialinio gyvenimo dalyviais ar jais taptų⁹.

Nepaisant Lygių galimybių įstatyme išvardytų diskriminacijos pagrindų, kol kas daugiausiai užimtumo rėmimo, profesinės integracijos priemonių yra skirta vyrų ir moterų lygybei užtikrinti bei neįgaliųjų socialinei ir profesinei integracijai. Apžvelgus LR įstatymus, pastebima, kad jei Lygių galimybių įstatymas apibrėžia nediskriminavimą skirtingais pagrindais dėl skirtingų gebėjimų arba požymių, atliekamų vaidmenų, tai su užimtumu susiję įstatymai įvardija gyventojų kategorijas ir neapibrėžia tų kategorijų charakteristikų.

2006 m. priimtas Užimtumo rėmimo įstatymas¹⁰ pakeitė anksčiau galiojusį Bedarbių rėmimo įstatymą¹¹. Naujuoju įstatymu bedarbių rėmimas, nustatant kvotas kai kurių bedarbių grupių įdarbinimui, pakeistas užimtumo rėmimu – numatant finansinį skatinimą darbdaviams įdarbinti papildomai darbo rinkoje remiamus asmenis bei intensyvesnį aktyvių darbo rinkos politikos priemonių taikymą. Naujajame įstatyme išplėstas papildomai remiamų darbo rinkoje asmenų sąrašas. Taip pat išplėstos jau buvusių remiamų grupių sampratos, pavyzdžiui, išplėsta ilgalaikių bedarbių grupė, ji apima asmenis iki įsiregistravimo darbo biržoje nedirbusius 2 m. ir ilgiau. Tai galėtų būti paranku asmenims, kurie neturėjo darbo, tačiau nebuvo užsiregistravę darbo biržoje. Išplėsta rėmimo pagal amžių grupė.

Visgi Užimtumo rėmimo įstatymas neapima visų socialinę atskirtį patiriančių grupių (žiūr. 1 lent.). Romai, ankstesniuose dokumentuose įvardyti kaip socialiai pažeidžiama grupė, nepatenka į papildomai remiamų asmenų sąrašą kaip papildomai remiama grupė (nors visos kitos anksčiau minėtos grupės į remtinų grupių sąrašą patenka). Atsižvelgiant į romų padėtį darbo rinkoje (užimtumo struktūroje), tikėtina, kad dauguma jų turėtų patekti į kitas papildomai remiamas grupes, pavyzdžiui, tokias, kaip ilgalaikiai bedarbiai;

⁹ Lietuvos 2004 – 2006 m. Bendrasis Programavimo Dokumentas, patvirtintas Lietuvos Respublikos Vyriausybės 2004 m. rugpjūčio 2 d. nutarimu Nr. 935 (Žin, 2004, Nr. 123-4486) 161 psl.

¹⁰ Lietuvos Respublikos užimtumo rėmimo įstatymas 2006 06 15 d. Nr. X-694 Vilnius.

¹¹ Lietuvos Respublikos bedarbių rėmimo įstatymas, skelbtas: Žin., 1991, Nr. 2-25.

iki įsiregistravimo teritorinėje darbo biržoje nedirbę 2 ir daugiau metų. Kai kurie romų bendruomenės segmentai taip pat galėtų patekti pagal socialinės rizikos kriterijus.

1 lentelė. Papildomai darbo rinkoje remiamos grupės.

<i>Lietuvos Respublikos užimtumo rėmimo įstatymas (2006)</i>	<i>Lietuvos Respublikos bedarbių rėmimo įstatymas (1991)</i>
neįgalieji, kuriems nustatytas 20–40 procentų darbingumo lygis (iki 2005 m. liepos 1 d. I – II invalidumo grupė) arba vidutinis neįgalumo lygis;	asmenys, kuriems nustatytas 30–40 procentų darbingumo lygis (iki 2005 m. liepos 1 d. – I ir II grupių invalidai), 45–55 procentų darbingumo lygis (iki 2005 m. liepos 1 d. – III grupės invalidai) arba vidutinis neįgalumas;
neįgalieji, kuriems nustatytas 45–55 procentų darbingumo lygis (iki 2005 m. liepos 1 d. III invalidumo grupė) arba lengvas neįgalumo lygis;	
baigę profesinės reabilitacijos programas;	
pradedantys darbo veiklą pagal įgytą specialybę ar profesiją;	asmenys nuo 16 iki 25 metų, pirmą kartą pradedantys darbinę veiklą; profesinių, aukštesniųjų ir aukštųjų mokyklų absolventai, pradedantys darbinę veiklą pagal specialybę;
vyresni kaip 50 metų darbingi asmenys;	asmenys, kuriems iki senatvės pensijos amžiaus likę ne ilgiau kaip 5 metai;
nėščios moterys, šeimos pasirinkimu vaiko motina (įmotė) arba tėvas (įtėvis), vaiko globėjas, rūpintojas, faktiškai auginantis vaiką iki 8 metų arba neįgalų vaiką iki 18 metų (iki 2005 m. liepos 1 d. pripažintą vaiku invalidu);	nėščios moterys, motina arba tėvas bei kiti asmenys, faktiškai auginantys vaiką iki aštuonerių metų;
grįžusieji iš laisvės atėmimo vietų, kurių laisvės atėmimo laikotarpis buvo ilgesnis kaip 6 mėnesiai;	asmenys, grįžę iš laisvės atėmimo vietų, kai laisvės atėmimo laikotarpis buvo ilgesnis negu 6 mėnesiai.
iki įsiregistravimo teritorinėje darbo biržoje nedirbę 2 ir daugiau metų;	ilgalaikiai bedarbiai, kurių nedarbo trukmė nuo įsiregistravimo darbo biržoje dienos ilgiau kaip 2 metai;
ilgalaikiai bedarbiai;	
asmenys, priklausomi nuo narkotinių, psichotropinių ir kitų psichiką veikiančių medžiagų, baigę psichologinės socialinės ir (ar) profesinės reabilitacijos programas;	
prekybos žmonėmis aukos, baigusios psichologinės socialinės ir (ar) profesinės reabilitacijos programas.	
turintys teisę į papildomas užimtumo garantijas pagal Lietuvos Respublikos valstybės įmonės Ignalinos atominės elektrinės darbuotojų papildomų užimtumo ir socialinių garantijų įstatymą	
rūpintiniai, kuriems iki pilnametystės buvo nustatyta rūpyba šeimoje, šeimynoje ar vaikų globos institucijoje, – iki jiems sukaks 25 metai	

Naujasis - Užimtumo rėmimo – įstatymas sudaro galimybes pereiti nuo darbo biržos remiamų darbų prie remiamo įdarbinimo; Bedarbių rėmimo įstatyme buvęs aktyvios darbo rinkos politikos priemonių sąrašas išplečiamas (žr. 2 lent.). **Aktyvios darbo rinkos politikos priemonės** - priemonės, taikomos greta socialinio nedarbo draudimo, kuriomis siekiama padėti ieškantiems darbo asmenims padidinti jų užimtumo galimybes ir gerinti darbo vietų ir parengtų kvalifikuotų darbuotojų santykio pusiausvyrą.¹² Greta aktyvių darbo rinkos politikos priemonių Užimtumo rėmimo įstatyme yra numatyta taikyti užimtumo rėmimo programas (34 str.), tarp kurių numatytos ir tautinių mažumų integravimo į darbo rinką programos. Tačiau pagal užimtumo rėmimo įstatymą tokios programos dar nebuvo parengtos.

2 lentelė. Aktyvios darbo rinkos priemonės.

<i>Lietuvos Respublikos užimtumo rėmimo įstatymas (2006)</i>		<i>Lietuvos Respublikos bedarbių rėmimo įstatymas (1991)</i>
Bedarbių ir išpėtų apie atleidimą iš darbo darbuotojų profesinis mokymas;		Bedarbių ir darbuotojų, išpėtų apie atleidimą iš darbo, profesinis mokymas;
Bedarbių ir išpėtų apie atleidimą iš darbo darbuotojų neformalus švietimas;		
Darbo rotacija - darbuotojų laikinas pakeitimas ieškančiais darbo asmenimis.		Iš Užimtumo fondo remiami darbai - Užimtumo fondo remiamus darbus valstybinė darbo birža organizuoja ne daugiau kaip 6 mėnesiams, sudarydama sutartis su darbdaviais dėl bedarbių, pirmiausia pradedančių darbo veiklą, įdarbinimo, sudarydama jiems galimybę įgyti pirminių darbo įgūdžių bei padėdama įsitvirtinti nuolatiniam darbui. Šių darbų trukmė gali būti pratęsta iki 8 mėnesių, jeigu paaiškėja, kad norint pradėti dirbti nuolatinį darbą būtinas papildomas profesinis mokymas.
remiamasis įdarbinimas	įdarbinimas subsidijuojant – darbdaviams, įdarbinusiems papildomai remiamus asmenis, mokamos subsidijos darbo užmokesčiui.	
	Darbo įgūdžių įgijimo rėmimas – trūkstumų darbo įgūdžių įgijimas tiesiogiai darbo vietoje.	
	Viešieji darbai – tai laikina užimtumo priemonė, kuri suteikia galimybę susirasti laikiną darbą asmenims, kuriems sunku pasirinkti darbą pagal jų turimą profesiją ir darbo patirtį. Viešieji darbai organizuojami tik laikino pobūdžio darbams atlikti.	Viešieji darbai
parama darbo vietoms steigti	Darbo vietų steigimo subsidijavimas – neterminuota įsidarbinimui steigiamos naujos arba pritaikomos esamos darbo vietos.	
	Vietinių užimtumo iniciatyvų projektų įgyvendinimas - naujų darbo vietų steigimo bedarbiams įdarbinti projektai, padedantys sutelkti vietos bendruomenės ir socialinių partnerių pastangas didinti atskirų savivaldybių (seniūnijų) gyventojų užimtumą.	Vietinių užimtumo iniciatyvų projektų įgyvendinimas
	Savarankiško užimtumo rėmimas – parama asmenims, siekiantiems pradėti savo verslą.	

¹² Lietuvos Respublikos nedarbo socialinio draudimo įstatymas 2003 12 16 Nr. IX-1904 Vilnius.

Taip išplėtus galimų darbo vietų spektrą sudaromos didesnės galimybės neterminuotam įsidarbinimui (iš užimtumo fondo remiami darbai anksčiau galėjo būti finansuojami 6, daugiausiai 8 mėnesius). Numatyta nauja forma – įdarbinimas subsidijuojant – yra skirtas neterminuotam ir terminuotam įsidarbinimui remti, pirmenybę teikiant neterminuotam įsidarbinimui. Pagal seniau galiojusį Bedarbių rėmimo įstatymą, bedarbiai, kurie baigė profesinį mokymą ir darbo birža jiems negali pasiūlyti nuolatinio darbo, taip pat tie, kurie neturi reikiamo darbo stažo bedarbio pašalpai gauti (24 mėn. per pastaruosius 3 metus), ilgalaikiai bedarbiai, pasibaigus jų pašalpos mokėjimo laikui, taip pat tie, kuriems pašalpos mokėjimas nutrauktas, asmenys, pirmą kartą pradedantys darbinę veiklą, galėjo atlikti darbo biržos remiamus darbus. Rėmimas buvo teikiamas tik asmenims, kurie jau turi profesinių įgūdžių ir orientuojamasi į tai, kad pati birža neturi ką pasiūlyti. Šiuo požiūriu pokytis prie subsidijuojamų darbo vietų ir išskaidymo (profesinių įgūdžių įgijimo rėmimas kaip atskira priemonė) yra veiksmingesnis, nes papildomai remiami asmenys, kurie patys nesugeba įsidarbinti, nes neturi įgūdžių ar turi negalią ir aplinka yra jiems nepritaikyta ar augina vaikus ir todėl patiria netiesioginę diskriminaciją. Pagal Bedarbių rėmimo įstatymą darbo vietų steigimas galėjo būti subsidijuojamas tik pagal vietinių užimtumo iniciatyvų projektus, tad dabartinė sistema suteikia finansinę paskatą darbo vietų steigimui bei jų pritaikymui neįgaliesiems.

LR socialinės apsaugos ir darbo ministro įsakyme dėl užimtumo rėmimo politiką įgyvendinančių įstaigų prie socialinės apsaugos ir darbo ministerijos 2007 metų veiklos tikslų ir uždavinių bei jiems pasiekti rodiklių nustatymo¹³ numatoma sudaryti palankesnes sąlygas darbuotojams ir įmonėms prisitaikyti prie pokyčių darbo rinkoje, užtikrinant teikiamų paslaugų darbdaviams plėtrą bei kokybę; didinti darbo pasiūlą tiksliau įvertinant grįžtančių į darbo rinką asmenų poreikius ir didinant jų užimtumo galimybes; įgyvendinti moterų ir vyrų lygių galimybių, antidiskriminacijos darbo rinkoje politiką. Šiame įsakyme nėra įvardinta grupė asmenų, nepatenkančių į darbo rinką ir negalinčių būti apibrėžti kaip bedarbiai, nes nėra užsiregistravę darbo biržoje. Įsakyme numatomi pasiekti rodikliai yra apibrėžiami pagal amžiaus grupes – jauni bedarbiai iki 25 m. vyresnio amžiaus bedarbiai nuo 45 metų, ir ilgalaikiai bedarbiai. Įsakyme numatyta antidiskriminacijos politika, tačiau ji neapibrėžta.

Antidiskriminacinė politika Lietuvoje daugiausiai siejama su draudimu tiesiogiai diskriminuoti bei visuomenės švietimu stereotipų mažinimo linkme¹⁴. Pozityvios (rėmimo) priemonės, sudarančios palankesnes sąlygas grupėms, kurioms sunkiau konkuruoti darbo rinkoje, nėra labai išplėtos. Yra numatytų priemonių moterų lygių

¹³ Lietuvos Respublikos socialinės apsaugos ir darbo ministro įsakymas dėl užimtumo rėmimo politiką įgyvendinančių įstaigų prie socialinės apsaugos ir darbo ministerijos 2007 metų veiklos tikslų ir uždavinių bei jiems pasiekti rodiklių nustatymo 2006 12 28 Nr. A1-346.

¹⁴ Pavyzdžiui, Nacionalinė antidiskriminacinė programa išimtinai skirta visuomenės švietimui, mažinant stereotipus. Įvairių grupių, taip pat ir romų atveju, rengiamos įvairios parodos, konferencijos, kultūriniai renginiai. Nacionalinė tautinių mažumų integracijos programa numatė stereotipų mažinimo ir kultūrinio tapatumo išsaugojimo veiksmus, tačiau nėra imamasi konkrečių veiksmų integracijos linkme, kurie apimtų užimtumo formavimo veiksmus, suformuluotus pagal konkrečius pažeidžiamų darbo rinkoje grupių poreikius, taip realiai mažinant tiesioginę ir netiesioginę diskriminaciją.

galimybių konkuruoti darbo rinkoje didinimui¹⁵, yra numatytų veiksmų negalios ar amžiaus atžvilgiu (darbo biržos programos, pavyzdžiui, 55+), tačiau konkrečių priemonių sunkiai besiintegruojančių visuomenės grupių, tokių kaip romai, užimtumui didinti, socialinės politikos dokumentuose nenumatyta. Įsakymuose apie užimtumo lėšų panaudojimo taisykles metų laikotarpiu nėra nurodoma, kaip paskirstyti lėšas, nurodomos tik remiamos sritys, neįvardijami prioritetiniai kriterijai.

Vyriausybė įgyvendina užimtumo politiką konsultuodamasi su socialiniais partneriais, bet socialiniams partneriams nepriskiriamos organizacijos, kurios atstovautų socialiai pažeidžiamas grupes ar šių grupių interesus¹⁶. Šių organizacijų dalyvavimas formuojant užimtumo rėmimo politiką būtų veiksmingas tuo požiūriu, jog būtų didinamas supratimas apie socialiai pažeidžiamų grupių poreikius bei tinkamus darbo su šiomis grupėmis principus.

Socialinės apsaugos ir darbo ministerija pateikia metines ataskaitas apie užimtumo fondo lėšų panaudojimą, o Lietuvos darbo birža pateikia statistinius duomenis kas mėnesį pagal aktyvios darbo rinkos politikos priemonių taikymą¹⁷, tačiau prieinama informacija rodo, jog labiausiai akcentuojama parama amžiaus grupėms ir neįgaliesiems. Duomenys apie parama pasinaudojusius asmenis pateikiami apie amžiaus grupių įsidarbinimą (nuo 2006 m. vyresni nei 50 m. asmenys, iki tol – tie, kuriems iki pensijos liko 5 m. ir vyresni; jaunimo iki 25 m.); amžiaus veiksnys bei negalia yra labiausiai akcentuojami kaip papildomai remiamų bedarbių bruožai ir darbo biržos ataskaitose. Skiriamos programos neįgaliesiems, jie yra išskiriami kaip atskira grupė Lietuvos darbo biržos ataskaitose, pateikiamas neįgaliųjų, pasinaudojusių parama dalis bendrose priemonėse. Nuo Užimtumo rėmimo įstatymo priėmimo naujos darbo vietos steigiamos tik neįgaliesiems ir profesinės reabilitacijos programas baigusiems asmenims.¹⁸

Duomenys apie remiamų asmenų kategorijas Lietuvos darbo biržos ataskaitose, statistikoje pateikiami fragmentiškai¹⁹, todėl iš pateikiamų duomenų nėra galimybės nustatyti užimtumo rėmimo veiksmingumo (pavyzdžiui, kiek asmenų išsilaiko darbo vietose). Taip pat iš pateikiamų duomenų sudėtinga įvertinti šiuos dalykus:

- kokios visuomenės grupės daugiausiai pasinaudoja parama (informacija apie papildomai remiamas darbo rinkoje grupes bei pasinaudojusių aktyviomis darbo rinkos politikos priemonėmis tikslinių grupių kategorijas, pavyzdžiui, pagal lytį, neteikiama);

¹⁵ Tokius veiksmus numatė nacionalinės 2003 – 2004, 2005 – 2009 vyrų ir moterų lygių galimybių didinimo programos.

¹⁶ Nėra informacijos apie tai, kad Socialinės apsaugos ir darbo ministerija, Trišalė taryba arba kitos socialinį dialogą galinčios inicijuoti šalys būtų pasinaudojusios Lygių galimybių metais keltomis problemomis ir būtų inicijavusios pažeidžiamų grupių poreikių svarstymus.

¹⁷ Duomenys pateikiami Lietuvos darbo biržos internetinėje svetainėje www.ldb.lt nuo 2003 m. Priėmus Užimtumo rėmimo įstatymą, pasikeitė duomenų pateikimo kategorijos pagal naujas numatytas aktyvios darbo rinkos politikos priemones.

¹⁸ Lietuvos darbo biržos 2006 m. veiklos ataskaita. 12 psl.

¹⁹ Taip pat, vertinant duomenų patikimumą, reikia apibrėžti tam tikrą duomenų vertinimo apribojimus: kai kuriais mėnesiais LDB nepateikia duomenų,

- konkrečių grupių asmenų, pasinaudojusių parama, skaičiai nurodomi tik jei tai neįgalūs ar vyresnio amžiaus asmenys (kitais atvejais pateikiami apibendrinti asmenų, dalyvavusių aktyvios darbo rinkos politikos priemonėse, skaičiai);
- neaišku, kokią dalį tarp nukreiptų į aktyvios darbo rinkos politikos priemones asmenų sudaro papildomai darbo rinkoje remiami asmenys (teritorinės darbo biržos pateikia duomenis apie teritorinėse darbo biržose užregistruotus asmenis ir nusiųstus į aktyvios darbo rinkos politikos priemones);
- nepateikiami duomenys apie sukurtas ir įgyvendintas užimtumo programas (pavyzdžiui, tautinių mažumų užimtumo didinimo programas).

Aktyvių darbo rinkos rėmimo priemonių taikymo romams galimybės

Aktyvios darbo rinkos rėmimo priemonės, kurios kol kas daugiausiai taikomos neįgaliesiems, galėtų būti tinkamos ir romų užimtumo didinimui. Žmogaus teisių stebėjimo instituto atliktame tyrimo duomenys, pateikiami teminiame pranešime „Romų diskriminacija užimtumo srityje“, atskleidžia, pagrindines romų profesinės integracijos problemas, kurios kelia papildomo rėmimo darbo rinkoje poreikį²⁰:

- neturi darbo, negali sukaupti pakankamai stažo senatvės pensijai;
- žemos pajamos;
- nedidelė dalis registruotų darbo biržoje;
- nelegalus darbas;
- stereotipinės neigiamos nuostatos (augantis nusistatymas romų atžvilgiu);
- didelė dalis neturi profesijos;
- nepakankama kvalifikacija – bendrųjų įgūdžių (pavyzdžiui, lietuvių kalba) stoka;
- neapibrėžta teisinė padėtis (neturi dokumentų).

Esamoje užimtumo rėmimo sistemoje romams kaip grupei sunku priskirti požymį, pagal kurį jie turi būti papildomai remiami. Romams negali būti pritaikytos užimtumo rėmimo įstatymo numatyta pagalba, jei jie nėra (tik maža dalis yra) registruoti darbo biržoje.

Pagal įstatyme numatytus kitus požymius romai negali pretenduoti į paramą, nes pavyzdžiui, jei jie nėra registruoti darbo biržoje, tai nebus laikomi ir ilgalaikiais bedarbiais. Romai, remiantis atliktų tyrimų duomenimis, gali būti apibrėžti kaip nepasirengę darbo rinkai. Todėl jiems reikia taikyti tokias priemones, kurios yra taikomos nepasirengusiems darbo rinkai asmenims²¹. Be to, atsižvelgiant į profesinės integracijos kliūčių sąrašą, taikytinos kompleksinės integravimo priemonės.

²⁰ Mišeikis, Žilvinas; Klimavičiūtė, Renata. 2005. Romų diskriminacija užimtumo srityje. teminis pranešimas. Žmogaus teisių stebėjimo institutas. 5–7 psl.

²¹ 1996 m. birželio 21 d. patvirtintu socialinės apsaugos ir darbo ministro įsakymu Nr. 76 bedarbių registravimo pašalpų jiems skyrimo ir mokėjimo tvarkoje, bedarbiai jiems taikomų valstybinių užimtumo garantijų prasme skirstomi į pasirengusius darbo rinkai ir nepasirengusius. Pasirengusieji darbo rinkai – tai turintys paklausią vietos darbo rinkoje profesiją, veiklos praktiką, turintys ne ilgesnę nei 1 metų darbo pertrauką pagal profesinį pasirengimą ar veiklos praktiką. Nepasirengusieji darbo rinkai – tai asmenys, neturintys profesinio pasirengimo, turintys nepaklausią profesiją ar veiklos praktiką vietos darbo rinkoje, turintys ilgesnę nei 1 metų darbo pertrauką pagal profesinį pasirengimą ar veiklos praktiką. (Guobaitė, Ramunė. Valstybinės gyventojų užimtumo teisinės garantijos. <http://www.sociumas.lt>)

Romai susiduria, viena vertus, su tiesiogine diskriminacija dėl priklausymo etninei grupei, kita vertus, su netiesiogine diskriminacija, todėl, kad stokoja dokumentų, išsilavinimo, bendrųjų, socialinių įgūdžių. Todėl šios grupės profesinei ir socialinei integracijai svarbu taikyti kompleksinę prieigą formuojant profesinius, ugdant bendruosius įgūdžius, teikiant socialinę pagalbą.

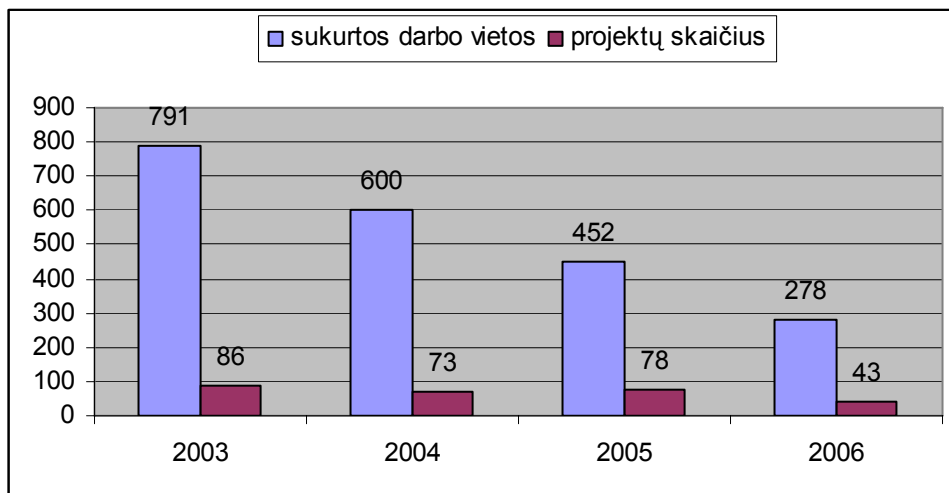
Kitos darbo rinkos politikos priemonės

Greta aktyvių darbo rinkos politikos priemonių taikomos vietinės užimtumo iniciatyvos bei socialinės įmonės galėtų būti priemonės, palankios kompleksinę atskirtį patiriančių asmenų profesinei integracijai.

Vietinių užimtumo iniciatyvų projektuose 2006 m. kas dešimtas dalyvavęs asmuo – iki įsiregistravimo darbo biržoje nedirbęs 2 metus.²² 2005 m. į vietinių užimtumo iniciatyvų projektus 62 proc. įdarbintų bedarbių buvo papildomai remiami darbo rinkoje.²³ Tačiau kol kas vietinių užimtumo iniciatyvų projektai plėtojami nedideliu mastu. Projektų ir sukurtų darbo vietų skaičius pasižymi mažėjančia tendencija. (žr. 1 paveikslą)

Siekiant atsakyti į klausimą, ar vietinių užimtumo iniciatyvų projektai būtų tinkama priemonė romams įdarbinti, reikia papildomos informacijos apie šių įmonių veiklą ir jos analizės.

1 pav. Vietinių užimtumo iniciatyvų projektų skaičiaus kaita²⁴



Kita socialiai atskirtų visuomenės grupių užimtumo didinimo priemonių – socialinės įmonės. Nors 2004 m. birželio 1 d. priimtas Socialinės apsaugos ir darbo ministerijos

²² Lietuvos darbo biržos 2006 m. veiklos ataskaita

²³ Lietuvos darbo biržos 2005 m. veiklos ataskaita

²⁴ Paveikslas parengtas pagal 2003, 2004, 2005, 2006 m. Lietuvos darbo biržos veiklos ataskaitas.

parengtas socialinių įmonių įstatymas²⁵ numato, kad socialinės įmonės yra skirtos įvairioms grupėms, tačiau šiuo metu jos taikomos beveik išskirtinai neįgaliesiems.

Didėja socialinėms įmonėms skiriamos paramos dydis bei auga jų skaičius. 2006 m. socialinėse įmonėse dirbo 1300 neįgalių asmenų (apie ankstesnius metus duomenų nėra). Socialinės įmonės koncentruojasi didžiuosiuose miestuose. Vilniaus darbo biržos aptarnaujamoje teritorijoje 2005.01.01²⁶ veikė 4 socialinės įmonės ir 6 neįgaliųjų socialinės įmonės. Jose dirbo 655 darbuotojai, iš jų - 347 tikslinėms grupėms priklausantys darbuotojai. Lyginant su kitomis grupėmis, išskiriamomis visuose užimtumo rėmimą reglamentuojančiuose teisės aktuose, socialinėse įmonėse daugiausia dirba neįgaliųjų asmenų.

Tačiau Socialinių įmonių įstatymu siekiama remti ne tik neįgaliųjų, bet ir kitų kategorijų, kurioms sudėtinga prisitaikyti prie darbo rinkos pokyčių, užimtumą. Tai neįgalieji, ilgalaikiai bedarbiai, priešpensinio amžiaus žmonės, asmenys, grįžę iš laisvės atėmimo vietų, vieniši tėvai, auginantys mažamečius vaikus. Vienas pagrindinių socialinių įmonių steigimo tikslų – remti šių asmenų grįžimą į darbo rinką, jų socialinę integraciją bei mažinti jų socialinę atskirtį.

Šiame įstatyme tikslinės grupės taip pat apibrėžtos nepalankiai romams. Romai nėra įtraukiami į papildomai remiamas grupes, nepaisant to, kad socialinės įmonės, sudarančios galimybę užimtumui taip pat sudaro galimybes profesinių ir bendrųjų įgūdžių formavimui, teikia socialines paslaugas, taip sudarydamos kompleksinės pagalbos galimybes socialinę atskirtį patiriantiems asmenims.

Savivaldybės ir teritorinės darbo biržos turi teisę teikti rekomendacijas socialinei įmonei dėl konkrečių asmenų, priklausančių tikslinėms grupėms, įdarbinimo, tad savivaldybės, kuriose gyvena romai (pavyzdžiui, Vilniaus miesto savivaldybė) galėtų teikti rekomendacijas socialinėms įmonėms dėl romų įdarbinimo. Be to, pagal Lygių galimybių įstatymą, savivaldybės turėtų remti organizacijas, kurios padeda įgyvendinti asmenų lygias galimybes, kurios gali būti ribojamos dėl diskriminacijos apibrėžime nurodomų požymių.

Kalbant apie kitas aktyvios darbo rinkos politikos priemone, labiausiai išplėtos tos, kurias tiesiogiai skiria arba rengia darbo birža (arba kartu su savivaldybe) – tai profesiniai mokymai, viešieji darbai, anksčiau – darbo klubai. Priemonės, kurių turėtų imtis darbdaviai, darbo biržai iš užimtumo fondo padengiant dalį išlaidų, yra plėtojamos mažiausiai.

Pačios rėmimo formos yra keblios taikant jas romams. Pavyzdžiui, darbo rotacija yra laikinas įdarbinimas pagal turimą kvalifikaciją, bet atsižvelgiant į turimus duomenis apie romų švietimo situaciją bei turimas profesijas, ši priemonė netinka.

²⁵ Lietuvos Respublikos socialinių įmonių įstatymas. 2004 06 01. Nr. IX-2251, Vilnius.

²⁶ Vilniaus darbo biržos 2005 m. veiklos ataskaita.

Bedarbiams gali būti taikoma tik viena priemonė vienu metu, tuo tarpu romams reikia kompleksinės integracijos. Visas šias priemones taiko darbo birža. Kad asmuo galėtų jomis pasinaudoti, jis turi būti registruotas darbo biržoje, tad romai visų pirma turėtų užsiregistruoti darbo biržoje; kol kas daugelis jų nėra registruoti.

Dabartinė situacija byloja, kad siekiant kompleksinės romų integracijos į darbo rinką, reikia tarpinės grandies, organizacijos ar pareigybės, kuri sujungtų romus ir darbo biržą, partnerystės tarp socialines paslaugas romams galinčios taikyti įstaigos ir darbo biržos.

Struktūrinė parama užimtumo rėmimui

Viena iš užimtumo rėmimo sistemos dalių – tai Europos Sąjungos struktūrinių fondų teikiama parama, kurios pagalba, viena vertus, užtikrinamas ir tobulinamas esamos sistemos funkcionavimas, kita vertus – kuriamos papildomos priemonės grupėms, kurioms kitaip nebūtų ar būtų mažesnė tikimybė, kad bus sukurtos papildomos integracijos priemonės. Socialiai atskirtų grupių profesinės ir socialinės integracijos didinimui 2004–2006 m. laikotarpiu buvo skirta 2 BPD prioriteto „Žmogiškųjų išteklių plėtra“ 2.3 priemonė „Socialinė integracija ir socialinės atskirties prevencija“.

Pagal 2.3 priemonę didžiausia paramos dalis buvo skirta neįgaliųjų profesinės reabilitacijos ir integracijos į darbo rinką plėtros projektams bei moterų ir vyrų lygių galimybių skatinimo projektams. Tautinių mažumų integracijai buvo skirti 11 projektų. Romų užimtumui didinti skirtas vienas projektas. Projekte numatoma romams pritaikyti vieną profesinio mokymo programą, bei tai, kad profesinę kvalifikaciją įgis 120–135 romai²⁷.

3 lentelė. 2.3 priemonės finansuojamų veiklų pasiskirstymas²⁸.

Veiklos sritys	Projektų skaičius	Veiklos sričiai skirtos lėšos, mln. eurų	Dalis nuo bendros projektų vertės, %	Vidutinis paramos dydis mln. eurų vienam projektui (suapvalinta iki šimtųjų)
Neįgaliųjų profesinės reabilitacijos ir integracijos į darbo rinką plėtra	32	7,1	35	0,222
Moterų ir vyrų lygių galimybių skatinimas	24	4,1	20	0,171
Nuteistųjų ir asmenų paleistų iš laisvės atėmimo vietų, socialinė integracija	14	4	20	0,286
Asmenų, sergančių priklausomybės nuo psichoaktyvių medžiagų ligomis, socialinė integracija	15	3,5	17	0,233
Tautinių mažumų socialinė integracija	11	1,5	7	0,136
Parama socialinėms įmonėms	2	0,3	1	0,15
Iš viso	98	20,5	100	0,209

Be to, tautinėms mažumoms ne tik buvo skirta mažiausiai projektų, bet ir vidutinė projekto vertė, kitų projektų atžvilgiu yra santykinai mažiausia. (žr. 3 lent.) Tačiau nebuvo numatyta papildomo kvietimo teikti paraiškas (pavyzdžiui, neįgaliųjų užimtumui didinti buvo skirtas atskiras kvietimas). Tautinėms mažumoms priklausančių išmokytų asmenų kiekis nėra įtrauktas į priemonės rodiklius. Tai rodo, kad tautinių mažumų integracijai į darbo rinką dar skiriama mažai dėmesio.

²⁷ Romų paruošimo darbo rinkai mechanizmo kūrimas, projekto aprašymas. http://www.esparama.lt/lt/bpd/igyvendinami_projektai/projektu_paiska/?id=861

²⁸ Lietuva: Bendrasis programavimo dokumentas 2004 – 2006 m. 2006 m. BPD įgyvendinimo ataskaita. psl. 103, paskutinio stulpelio duomenys apskaičiuoti remiantis BPD 2006 m. ataskaita.

Socialinių paslaugų užtikrinimas

Šiandieninėje socialinės politikos sistemoje socialinės paslaugos labiausiai susijusios su išlikusia socialinių įstaigų infrastruktūra. Socialinės paslaugos teikiamos kaip institucinė globa (pavyzdžiui, globos namai).²⁹ 2004 m. pabaigoje Lietuvoje veikė apie 600 įvairaus pavaldumo (apskričių, savivaldybių, nevyriausybinių organizacijų ir kt.) socialinių paslaugų įstaigų, iš jų apie 40 proc. sudarė stacionarios globos įstaigos. Pastaruoju metu ypač išaugo nestacionarias socialines paslaugas teikiančių įstaigų skaičius, atsirado naujo tipo mišrių socialinių paslaugų įstaigų, teikiančių įvairias socialines paslaugas skirtingoms socialinėms žmonių grupėms.³⁰ Socialinių paslaugų sistemai tampant lankstesnei, reikia ieškoti būdų, kaip gerinti jų prieinamumą specifinėms grupėms, įskaitant tam tikrą romų bendruomenės dalį.

Iki naujojo socialinių paslaugų įstatymo, socialinės paslaugos buvo siejamos su aprūpinimu apranga, maisto produktais, apgyvendinimu nakvynės namuose³¹. Pagal 2006 m. įsigaliojusį Socialinių paslaugų įstatymą, socialinių paslaugų tikslas – sudaryti sąlygas asmeniui (šeimai) ugdyti ar stiprinti gebėjimus ir galimybes savarankiškai spręsti savo socialines problemas, palaikyti socialinius ryšius su visuomene, taip pat padėti įveikti socialinę atskirtį³². Specialiosioms paslaugoms priskiriamas socialinių įgūdžių ugdymas³³ –reikšminga priemonė socialinės atskirties grupių integracijai. Tačiau įstatyme socialinė atskirtis yra tapatinama su deviacija, o socialinių paslaugų teikimas nenumatytas asmenims, kuriems reikia papildomo palaikymo, jei jie nėra deviantai priklausomybių, nusikaltimų ir t.t. prasme. Todėl socialinio darbo paslaugos nėra tiesiogiai prieinamos ir skirtos visuomenės grupėms, esančioms socialinėje atskirtyje dėl savo etninio tapatumo, išorinės marginalizacijos ir su ja susijusių bendrųjų gebėjimų trūkumo. Dėl to nėra mechanizmo, kuris pagerintų bendrųjų socialinių paslaugų prieinamumą romams, konkrečiai – informavimo, konsultavimo, tarpininkavimo ir atstovavimo, sociokultūrinių paslaugų prieinamumą. Tam tikrą vaidmenį kaip socialinių paslaugų teikėjas atlieka Romų visuomenės centras, tačiau jo pajėgumai – riboti, nepanaudojamos jo kaip potencialios socialinių paslaugų teikimo grandies galimybės.

Socialinių paslaugų įstatyme socialinių paslaugų skyrimas yra nustatytas pagal socialinės rizikos grupes³⁴. Romai nėra apibrėžiami kaip tikslinė grupė³⁵ tokių paslaugų teikimo

²⁹ 2007–2013 m. Žmogiškųjų išteklių plėtros veiksmų programa. 2006 12 06, Vilnius. 19 psl.

³⁰ 2007–2013 m. Žmogiškųjų išteklių plėtros veiksmų programa. 2006 12 06, Vilnius. 20 psl.

³¹ Socialinė apsauga Lietuvoje/Social Protection in Lithuania 2004. 2006. Statistikos departamentas. Vilnius.

³² Lietuvos Respublikos socialinių paslaugų įstatymas. 2006 01 19 Nr. X-493, Vilnius.

³³ Lietuvos Respublikos socialinės apsaugos ir darbo ministro įsakymas dėl socialinių paslaugų katalogo patvirtinimo. 2006 04 05 Nr. A1-93, Vilnius.

³⁴ Socialinės rizikos asmuo – vyresnis kaip 18 metų asmuo, turintis emocinių, elgesio, socialinių problemų ir dėl to esantis socialiai atskirtas – elgetaujantis, valkataujantis, skurstantis arba (ir) patyręs psichologinę, fizinę ar seksualinę prievartą, smurtą šeimoje, arba (ir) piktnaudžiaujantis alkoholiu, narkotinėmis, psichotropinėmis ar toksinėmis medžiagomis, arba (ir) yra priklausomas nuo azartinių lošimų, arba (ir) įsitraukęs ar linkęs įsitraukti į nusikalstamą veiklą. Piniginės socialinės paramos mažas pajamas

atžvilgiu. Daliai ekonomiškai neaktyvių žmonių (taip pat ir romams) trūksta įvairaus pobūdžio įgūdžių bei darbinės motyvacijos. Tai susiję su dideliu skurdo lygiu ir galimybe patekti į socialinę atskirtį. Socialinių paslaugų prieinamumas romams nėra reguliariai vertinamas, be to, romų bendruomenės atveju, nėra pastangų jas taikyti integruotai, kai kartu su socialine pagalba yra formuojami profesiniai įgūdžiai, padedama integruotis į darbo rinką.³⁶

Šiuo metu galiojančiame socialinių paslaugų kataloge numatytos bendrosios socialinės paslaugos įtraukia tarpininkavimo paslaugas, kurios apibrėžiamos kaip „pagalbos asmeniui (šeimai) suteikimas sprendžiant įvairias asmens (šeimoms) problemas (teisines, sveikatos, ūkines, buitines, tvarkant dokumentus, mokant mokesčius, užrašant pas specialistus, organizuojant ūkinius darbus ir kt.), tarpininkaujant tarp asmens (šeimoms) ir jo aplinkos (kitų institucijų, specialistų, asmenų)“³⁷. Šiuo metu galiojančiame kataloge tarpininkavimas ir atstovavimas įtraukiant rizikos grupės asmenis į darbo rinką nėra atskirai išskiriamas Remiamas įdarbinimas, kai suteikiama kompleksinė individuali pagalba ieškančiajam darbo, kuri apima darbo paiešką, atstovavimą, darbo ir socialinių įgūdžių apmokymą darbo vietoje, lydimąją pagalbą, tarpininkavimą sprendžiant problemas darbo kolektyve) yra pasiteisinusi praktika ES valstybėse (pavyzdžiui, Olandijoje). Šios paslaugos galėtų būti perkamos konkurso būdu, kaip ir kitos socialinės paslaugos.

Pagrindinis vaidmuo teikiant arba organizuojant socialinių paslaugų teikimą tenka savivaldybėms. Savivaldybės atsako už socialinių paslaugų teikimo savo teritorijose gyventojams užtikrinimą, planuodamos ir organizuodamos socialines paslaugas, kontroliuodamos bendrųjų socialinių paslaugų ir socialinės priežiūros kokybę. Savivaldybės taip pat yra atsakingos už socialinių darbuotojų tinklą. Savivaldybės vertina ir analizuoja gyventojų socialinių paslaugų poreikius, pagal gyventojų poreikius prognozuoja ir nustato socialinių paslaugų teikimo mastą ir rūšis, vertina ir nustato socialinių paslaugų finansavimo poreikį. Savivaldybės kasmet sudaro ir tvirtina socialinių paslaugų planą pagal socialinių paslaugų planavimo metodiką, patvirtintą Lietuvos Respublikos Vyriausybės 2006 m. lapkričio 15 d. nutarimą Nr. 1132. Toliau Vilniaus savivaldybės pavyzdžiu apžvelgsime, kaip savivaldybė galėtų efektyviau prisidėti prie romų integracijos.

gaunančioms šeimoms (vieniems gyvenantiems asmenims) įstatymo pakeitimo įstatymas, 2006 m. lapkričio 21 d. Nr. X-916, Vilnius.

³⁵ Pavyzdžiui, socialinės rizikos grupėms priskiriami nuteistieji ir grįžę iš įkalinimo vietų, prekybos žmonėmis ir prostitucijos aukos, užsieniečiai ir gavusieji prieglobstį.

³⁶ Tokie modeliai, kurie apimtų kompleksinę socialinę integraciją – teiktų reikiamą socialinę pagalbą ir padėtų integruotis į darbo rinką, buvo kuriami Europos bendrijos iniciatyvos EQUAL rėmuose.

³⁷ LR Socialinės apsaugos ir darbo ministro įsakymas „Dėl socialinių paslaugų katalogo patvirtinimo“, 2006 m. balandžio 5 d. Nr. A1-93

Savivaldybių vaidmuo romų integracijoje. Vilniaus miesto savivaldybės atvejo analizė

Savivaldybių vaidmuo skatinant užimtumą papildomai remiamų grupių atžvilgiu, didinant šių grupių socialinę ir profesinę integraciją, apima:

- viešųjų darbų organizavimą kartu su darbo birža;
- dalyvavimą projektuose struktūrinei paramai gauti;
- vietinių programų inicijavimą;
- socialinių paslaugų teikimo užtikrinimą.

Viešieji darbai kaip aktyvios darbo rinkos politikos priemonė yra organizuojami darbo biržos ir tvirtinami savivaldybės. Kiekvienais metais yra rengiama viešųjų darbų programa, viešiesiems darbams organizuoti yra rengiami konkursai. Vilniaus savivaldybė turi 2006 – 2008 m. strateginį veiklos planą. Vienas iš plano tikslų – socialinės apsaugos plėtojimas, skurdo bei socialinės atskirties mažinimas. Šiam tikslui įgyvendinti suformuluotas uždavinys: „LR bedarbių rėmimo įstatymu priskirtas dalyvavimas rengiant ir įgyvendinant darbo rinkos politikos priemones bei gyventojų užimtumo programas“.

Savivaldybės gali inicijuoti vietines programas. Vilniaus miesto savivaldybės taryba 2005 m. patvirtino Vilniaus romų bendruomenės ir šalia taboro esančių teritorijų priežiūros ir saugumo užtikrinimo bei romų segregacijos mažinimo 2005–2010 metų programą, kurios tikslas – vietiniu lygiu kompleksiskai, nuosekliai ir sistemingai spręsti romų problemas, mažinti romų socialinę atskirtį bei gerinti vaikų ir jaunimo socializacijos sąlygas. Pagrindinės minėtos programos kryptys yra teritorijos priežiūra, tvarkymas ir saugumas, nusikaltimų ir neteisėtos narkotikų ir psichotropinių medžiagų apyvartos prevencija, romų segregacijos mažinimas, švietimas ir ugdyimas, visiškas ir dalinis užimtumas, sveikatos priežiūra, socialinė pagalba ir parama, būsto klausimo sprendimas. Šiai programai vykdyti Vilniaus miesto savivaldybės taryba įpareigojo savivaldybės administraciją numatyti 2005–2006 metams 1 530 725 litų, o 2007, 2008, 2009 ir 2010 metams po 619,325 tūkstančių litų ir kreiptis į Vyriausybę dėl lėšų skyrimo romams apgyvendinti kitų Lietuvos Respublikos savivaldybių teritorijose.³⁸ Programą įgyvendina Vilniaus savivaldybė kartu su Priklausomybės ligų centru bei Vilniaus generaliniu policijos komisariatu. Ši programa, kaip nurodoma Nacionalinės veiksmų programos socialinei atskirčiai mažinti įgyvendinimo vertinime, kaip ir ankstesnės Vilniaus savivaldybės romams skirtos programos, atskleidžia romus kriminalizuojantį požiūrį ir stiprina (o ne mažina) romų segregaciją.³⁹ Kol kas romų atžvilgiu taikomos priemonės yra daugiau priežiūros, o ne integracijos pobūdžio, neužtikrinamas paslaugų kompleksiskumas. 2004 m. romams buvo pasiūlyta dalyvauti viešuosiuose darbuose. Pagal užimtumo rėmimo įstatymą, formuojant programas socialinės atskirties grupėms,

³⁸ Narkomanijos prevencijos komisijos posėdis. Dėl narkomanijos prevencijos ir narkotikų užkardymo romų taboro Kirtimuose, Vilniuje. 2006 12 19, pažyma.

http://www3.lrs.lt/pls/inter/w5_show?p_r=5139&p_d=63907&p_k=1

³⁹ Poviliūnas, Arūnas; Beresnevičiūtė, Vida; Žiliukaitė, Rūta. Regional and Local Implementation of NAP/inclusion: Lithuania Third report. 22 psl.

kad būtų užtikrintas lygių galimybių principas, turi būti sudarytos sąlygos atvykti. Šios sąlygos nebuvo užtikrintos. Viešieji darbai bedarbiams gali būti derinami su profesiniu mokymu ar neformaliu švietimu, kai bedarbis neturi šiems darbams atlikti reikiamos kvalifikacijos, profesinių žinių ar įgūdžių arba kai šie mokymai reikalingi įsidarbinti po viešųjų darbų atlikimo pagal neterminuotą darbo sutartį.⁴⁰

Vilniaus m. savivaldybės romų integracijos programoje nėra strateginių priemonių, skirtų užimtumo didinimui. Taikomos priemonės, tokios kaip vienkartinį pašalpų teikimas ar tam tikras skirtis veikiančios priemonės, kurios iš esmės neišsprendžia romų integracijos problemos.⁴¹ Romams prieinama bendro pobūdžio socialinė parama neleidžia tikėtis pokyčių bendruomenės mastu: skiriamos nedidelės pašalpos, ar duodama produktų, bet nesiimama užimtumo priemonių, tokių kaip įgūdžių ugdymas, susietas su socialine pagalba, ir darbo vietų paieškos, subsidijuojamasis įdarbinimas ar socialinių įmonių, kuriose būtų įdarbinti romai, kūrimas.

Analizuojant Vilniaus miesto darbo biržos pateiktus duomenis (5, 6 lent.), pastebėtina keletas dalykų, susijusių su taikomų aktyvių darbo rinkos priemonių efektyvumu ir įdarbinimo mechanizmų veiksmingumu. Darbo biržos atstovai teigia, kad romai yra nemotyvuoti dirbti bedarbiai, tačiau, pavyzdžiui, į motyvacijos didinimo užsiėmimus nusiūsti tik 7 asmenys per trejus metus. Teigiama, kad nedaugelis romų turi profesijas, o profesiniuose mokymuose dalyvavo tik 8 asmenys. Pastebėtina, kad tik 2007 m. į laisvas darbo vietas buvo įdarbinti 7 romai, kai ankstesniais metais – vos po keletą. Svarstyti, kiek šie pokyčiai susiję su procesais darbo rinkoje ir padidėjusia darbuotojų paklausa, o kiek su darbo biržos taikomomis priemonėmis. Vis dėlto keletu metų Vilniaus darbo biržos taikytų darbo rinkos priemonių romams duomenys bei užimtumo rėmimo apžvalga leidžia teigti, kad per šiuos metus nepavyko išplėtoti efektyvių paramos mechanizmų romams paskatinti aktyviau dalyvauti darbo rinkoje ar juos įdarbinti. Ši spraga kol kas neužpildoma nei darbo biržos, nei savivaldybės.

Kol kas nėra panaudojamas ir socialinio darbo potencialas, kurio plėtros svertai yra savivaldybės kompetencijoje. Vilniaus savivaldybės romų integracijos programoje socialinių darbuotojų tinklo klausimas nekeliamas, nėra susistemintos informacijos, kiek ir kokie konkretūs asmenys tiesiogiai dirba su romų bendruomenės atstovais. Remiantis šiam tyrimui surinkta informacija, teoriškai su romų bendruomenės nariais susiduriančių ir socialinį darbą dirbančių asmenų skaičius – 10 asmenų. 2007 m. lapkričio mėnesio

⁴⁰ Lietuvos Respublikos užimtumo rėmimo įstatymas 2006 06 15 d. Nr. X-694 Vilnius.

⁴¹ Kaip papildoma socialinė paslauga, kuri teikiama romams 2004–2005 metais Vilniaus priklausomybės ligų centras keletą mėnesių įgyvendinta programa „Mobilios sveikatos paslaugos romų bendruomenėje“. Taip pat teikiama parama: išduodama tvarsliaiva, priemonės utelėtumui gydyti, kitos higienos priemonės, teikiamos konsultacijos sveikatos išsaugojimo ir socialinės paramos klausimais. 2004–2005 metais iš viso 98 romų šeimoms buvo suteiktos vienkartinės pašalpos, už daugiau kaip 8 tūkst. litų įteikti dovanų čekiai mokyklinėms prekėms įsigyti, buvo teikiama parama drabužiais, avalyne ir namų apyvokos reikmenimis, kurių bendra vertė – daugiau kaip 13,5 tūkst. litų. Romų taboro Dariaus ir Girėno g. 185 gyventojams per 2005 metų 11 mėnesių įvairių pašalpų ir šalpos pensijų išmokėta 296,5 tūkst. litų, skirta 10 tūkst. litų kietam kurui įsigyti. (Sostinės Savivaldybė rūpinasi romų integracija į visuomenę, <http://www.penki.lt/news.aspx?Lang=LT&Element=NewsArchive&TopicID=12&IMAction=ViewArticle&ArticleID=114446&SearchTXT=paslaugos>)

duomenimis, realiai dirbančių visame Vilniaus mieste buvo penki, iš kurių – ne visi socialiniai darbuotojai ir ne visi dirba visu etatu. (žr. 7 lentelę)

Nepaisant socialinės politikos ribotumo, viena pagrindinių romų integracijos priemonių Vilniaus savivaldybėje problemų – koordinacinė. Net ir priėmus 2005 m. programą, jos įgyvendinimas išlieka komplikuotas. Šiam tyrimui atlikta pirminė atskirų programos punktų įgyvendinimo apžvalga parodė, jog programa nėra nuosekliai įgyvendinama. Net ir didžiausią priemonių dalį sudarantys viešojo saugumo užtikrinimo uždaviniai, priskirti Programą koordinuojančiam departamentui, nėra vykdomi pagal numatytą planą. Be to, po programos priėmimo romų klausimai savivaldybėje vis tiek buvo sprendžiami daugiausia *ad hoc* principu (įvairių proginių pasitarimų būdu), o programos tarpinių (pavyzdžiui, kasmetinių) vertinimų neatlikta, metinis finansavimas arba kasmetinis uždavinių tikslinimas taip pat nevykdytas. Visos šios priemonės būtų naudingos tam, kad romų integracijos klausimai įgytų didesnę reikšmę savivaldybės politinėje darbotvarkėje.

4 lentelė. *Socialinės integracijos priemonių ir socialinės politikos įgyvendinimas Vilniaus miesto savivaldybėje*

Vilniaus mieste socialinę politiką vykdo Socialinių reikalų departamentas, kurioje yra trys skyrius, susijusius su socialiniais reikalais. Šalia socialinės paramos skyriaus, iš dalies rengiančio ir vykdančio socialinės politikos sprendimus, dar yra socialinio būsto skyrius ir socialinių projektų skyrius.

Dabartinėje savivaldos kadencijoje Socialinių reikalų departamentą kurioja du vicemerais⁴², tad vadybos požiūriu esama tam tikro nenuoseklumo. Remiantis surinktais ekspertų pastebėjimais, socialinių reikalų komitetas ne visuomet turi galimybių sekti politikos įgyvendinimą nuo iniciatyvos atsiradimo iki praktinio jos realizavimo.

Socialinės paramos skyrius, kuriame dirba 12 žmonių, daugiausiai užsiima politikos formavimu, jame veikia du poskyriai – socialinių paslaugų planavimo ir priežiūros poskyris (užsiima paslaugų planavimu, poreikio analize, socialinių paslaugų plano rengimu, įstaigų kontrole) bei socialinio darbo poskyris (daugiau vykdo tiesiogines funkcijas, susijusias su paslaugų skyrimu, poreikio nustatymu).

Formaliai romų integracijos programos įgyvendinimas priskirtas Saugaus miesto departamentui, tačiau nėra atskiro romų integracijos programai koordinuoti skirto mechanizmo. Programa yra tik dalinai vykdoma, nuoseklus kryptingų darbų trūksta. Galimas sprendimas galėtų būti laikina darbo grupė, veikianti pakankamai koncentruotai ir vadovaujama asmens, kurio pareigoms būtų priskirtas programos įgyvendinimas (pavyzdžiui, administracijos direktoriaus pavaduotojas).

Vertinant socialinę paramą romų šeimoms, yra prieinama informacija apie Vilniaus miesto savivaldybės išlaidas asmenims, gyvenantiems Kirtimuose (pagal adresą), tačiau nėra atliekama skirtos paramos poveikio analizė.

⁴² socialinius reikalus kurioja vicemeras (mero pavaduotojas) A. Liudkovskis, sveikatos reikalus – A. Paleckis.

5 lentelė. Romų registracija ir dalyvavimas Vilniaus darbo biržos darbo rinkos politikos programose 2003-2006 m.

Siekdama palengvinti ir paspartinti romų tautinės mažumos integraciją į visuomenę Vilniaus darbo birža, bendradarbiaudama su kitais socialiniais partneriais, nuo 2003 m. vykdė tikslinę romų integracijos į darbo rinką programą: aktyvina šių asmenų darbinę motyvaciją, skatina asmeninę iniciatyvą ieškant darbo bei sprendžiant išitraukimo į darbinę veiklą klausimus, siunčia į darbo rinkos politikos priemones, suteikia galimybę galintiems ir norintiems asmenims įsigyti specialybę ir darbinę praktiką.

Darbo biržos atstovų teigimu, darbo biržos galimybės nusiųsti romus į darbo rinkos politikos programas yra ribotos, nes sunkumų sudaro šių asmenų pasyvumas, nepakankamas išsilavinimas, darbo motyvacijos stoka bei nenoras dirbti.

2003 m. romų integravimui į darbo rinką palengvinti buvo patvirtinta tikslinė drabužių mazgų siuvimo mokymo programa. Į šią mokymo programą 2004, 2005 ir 2006 m. buvo nusiųsta po vieną romų tautybės bedarbi.

Kiti romai 2004, 2005 m. dalyvavę profesinio mokymo programoje, įgijo darbo rinkoje paklausias mūrininko bei staliaus profesijas. Iš viso per 2003–2006 m. įgyti darbo rinkoje paklausią profesiją buvo nusiųsti 6 romų tautybės asmenys.

Iš viso per šį laikotarpį į visas aktyvias darbo rinkos politikos programas buvo nusiųsti 164 asmenys ir 5 asmenys – įdarbinti į laisvas darbo vietas (žr. 4 lent.).

Šaltinis: Vilniaus miesto darbo birža

6 lentelė. Romų tautybės asmenų dalyvavimas Vilniaus darbo biržos darbo rinkos politikos priemonėse 2003–2006 m.

DARBO RINKOS PRIEMONĖS	2003 m.	2004 m.	2005 m.	2006 m.	2007 01-08
Profesinis mokymas		2	3	1	2
Verslo kursai			1		
Ilgalaikių bedarbių įgūdžių atnaujinimas		3	1	5	1
Pažintinis mokymas		1			
Žinių ir įgūdžių atnaujinimas				1	
Motyvacijos didinimo užsiėmimai		2	1	4	
Konsultavimas grupėse	35	37	19	25	11
Viešieji darbai	6	8	7	5	2
Remiami darbai	1	1	1	1	
Savo verslo organizavimas					
Įdarbinta į subsidijuojamas darbo vietas				1	
Įdarbinimas subsidijuojant				1	
Iš viso nusiųsta asmenų į aktyvios darbo rinkos politikos priemones	42	51	32	39	16
Įdarbinta asmenų į laisvas darbo vietas	1	2		2	6
Susikūrė sau darbo vietą					1
Užregistruota asmenų per laikotarpį	53	71	68	70	60
Registruota asmenų laikotarpio pabaigoje	18	21	23	21	

Šaltinis: Vilniaus miesto darbo birža

7 lentelė. Socialinių darbuotojų, tiesiogiai dirbančių su romų bendruomenės nariais, skaičius Vilniaus mieste (2007 m. lapkričio mėn. duomenimis)

<i>Asmenų skaičius</i>	<i>Institucija, pareigos</i>	<i>Realiai atliekamos funkcijos 2007 m. lapkričio 2 d.</i>
	Romų visuomenės centras:	
1	- socialinis darbuotojas	dirba
1	- socialinis pedagogas	dirba
	Socialiniai darbuotojai seniūnijose:	
2	Naujininkų seniūnija: socialiniai darbuotojai darbui su bendruomene	nėra atskirai priskirta dirbti su romais*
2	Šnipiškių seniūnija: socialiniai darbuotojai darbui su bendruomene	vienam darbuotojui priskirtas darbas su romais
1	Naujosios Vilnios seniūnija: bendruomenės socialinių paslaugų skyriaus darbuotojas	nėra atskirai priskirta dirbti su romais
	Specialieji pedagogai:	
1	Naujininkų vidurinė mokykla	šiuo metu nėra**
2	Saulėtekio vidurinė mokykla	dvi spec. pedagogės dirba puse etato
Iš viso: 10		Iš viso turinčių priskirtą funkciją dirbti su romais: 5

* Naujininkų seniūnijoje iki 2007 m. rugsėjo dirbą su bendruomene dirbo ir trečias asmuo, kuris tiesiogiai dirbo padėdamas romų bendruomenės atstovams. Jam išėjus iš darbo, kitas asmuo jo darbui tęsti nepaskirtas.

** Naujininkų mokyklos specialiajai pedagogei išėjus motinystės atostogų, kitas asmuo jos darbui tęsti nepaskirtas.

Paramos priemonių romų integracijai apžvalgos apibendrinimas

Užimtumo rėmimo sistemos ir taikomų priemonių apžvalga rodo, kad nors daug dėmesio skiriama užimtumo didinimui, tačiau kai kurios grupės išlieka už užimtumo rėmimo politikos akiračio. Užimtumo rėmimo sistema nėra pakankamai veiksminga socialiai pažeidžiamų visuomenės grupių atžvilgiu, susiduriančių su kompleksiskomis problemomis integruojantis į darbo rinką, tokiomis kaip socialinių, profesinių įgūdžių stoka. Užimtumo rėmimo sistema numato palankias kompleksinės integracijos priemones tik neįgaliesiems, vyresnio amžiaus žmonėms, pavyzdžiui, socialinių įmonių forma.

Užimtumo rėmimo sistema apima tik tam tikras grupes, kurioms reikia papildomo rėmimo priemonių (ir papildomo socialinio, psichologinio palaikymo bei socialinių, bendrųjų įgūdžių formavimo kartu su profesinių įgūdžių formavimu). Romai nėra įtraukiami (apibrėžiami) kaip papildomai remtina grupė. Taip pat nėra atsižvelgiama į grupes, kurios nėra užsiregistravusios darbo biržoje ir pagal nedarbo socialinio draudimo įstatymą nelaikomos bedarbiais. Romams turėtų būti taikomos užimtumo rėmimo priemonės, taikomos nepasirengusiems darbo rinkai asmenims.

Esamoje užimtumo rėmimo sistemoje romams kaip grupei sunku priskirti požymį, pagal kurį jie gali būti papildomai remiami. Romams negali būti pritaikytos užimtumo rėmimo įstatymo numatyta parama, nes tik tam tikra dalis yra registruoti darbo biržoje. Tokiu būdu nėra užtikrintos lygios galimybės pasinaudoti užimtumo rėmimu, nes nenumatytos rėmimo priemonės romams (nepaisant to, jog jie negali pasinaudoti universaliai apibrėžtomis teisėmis).

Taip pat reikalingos kompleksinės integracijos priemonės (t.y. priemonės taikytinos ne po vieną). Tam, kad kompleksinė romų integracija taptų įmanoma, nėra būtina taikyti paramą etniniu principu (kas pažeistų lygybės principą), tačiau socialinė politika turėtų siekti rinkti ir apibendrinti informaciją apie romų bendruomenės padėtį. Nerenkant ir neanalizuojant informacijos problemą galima iš dalies ignoruoti, tačiau tuo pačiu sunku ją efektyviai spręsti – tiek formuluojant socialinės politikos gaires, tiek dirbant savivaldos ir bendruomenės mastu.

Vilniaus m. savivaldybė nėra parengusi strateginių romų užimtumo didinimo priemonių. Keleto metų Vilniaus darbo biržos taikytų darbo rinkos priemonių romams priemonių duomenys bei užimtumo rėmimo priemonių apžvalga leidžia teigti, kad per šiuos metus nepavyko išplėtoti efektyvių paramos mechanizmų romams paskatinti aktyviau dalyvauti darbo rinkoje ar juos įdarbinti. Tačiau nėra informacijos apie tai, koks romų registravimosi darbo biržoje mastas, kiek registracija darbo biržoje efektyvi keičiant romų galimybes bendruomenės mastu.

Įgyvendinant užimtumo rėmimo priemones bei siekiant romų profesinės ir socialinės integracijos, reikalinga „tarpinė grandis“, kuri padėtų pasinaudoti teisiniais aktais užtikrintomis priemonėmis, kurios prieinamos tik užsiregistravus darbo biržoje. Asmenims, kurie gali būti apibrėžti kaip socialinės atskirties grupė, reikia tarpinės

grandies, sujungiančios juos su atitinkamomis institucijomis ir motyvuojančios į jas įsitraukti. Iki šiol nėra žinoma, kokia socialinio darbo skvarba romų bendruomenėje, kiek svarbus juo vaidmuo romams ieškant darbo ir gaunant socialines paslaugas, ar romai apskritai susiduria ir žino apie tai, kad socialiniai darbuotojai egzistuoja, ką jie gali ir t.t.

Socialinės paramos ir integracijos į darbo rinką priemonės formuoja tam tikrą socialiai pažeidžiamų grupių hierarchiją – šiuo metu daugiausia paramos priemonių yra taikoma neįgaliesiems asmenims, įvairioms amžiaus grupėms bei lyčių lygybei darbo rinkoje paskatinti. Amžiaus veiksnys (jauni ir vyresni nei 50 m.) bei negalia yra labiausiai akcentuojami kaip papildomai remiamų bedarbių bruožai darbo biržos ataskaitose. Tai didina jų matomumą socialinės politikos darbotvarkėje, tačiau tuo pačiu tokia grupė kaip romai ir toliau lieka nepastebima, nepakliūvanti į prioritetus.

Tam, kad būtų galima aiškiau įvertinti, kiek apžvelgtos priemonės, kurias galima panaudoti plėtojant romų integraciją, yra aktualios ir naudotinos, buvo atliktas ir šiandieninės romų bendruomenės empirinis tyrimas.

II. EMPIRINIO ROMŲ BENDRUOMENĖS UŽIMTUMO PATIRTIES TYRIMO REZULTATAI

Romų apklausa: pagrindinė informacija

Suplanuotoje romų apklausoje buvo siekiama surinkti informacijos, visų pirma susijusios su romų užimtumo patirtimi. Tyrimo medžiaga buvo papildyta kito tyrimo⁴³, skirto romų nuostatomis darbo atžvilgiu, duomenimis.

Apklausa vyko tiesioginio interviu būdu, apklausėjui pateikiant klausimus ir užrašant gaunamus atsakymus. Organizuojant apklausą ir pasitelkiant apklausėjus buvo bendradarbiaujama su romų bendruomenėje pažįstamais ir pasitikėjimą turinčiais asmenimis. Tokių žmonių, kurie ir turėtų pasitikėjimą, ir turėtų galimybių padėti tyrime, nebuvo daug, tačiau siekiant užtikrinti gaunamų atsakymų patikimumą buvo siekiama jų paramos ir tikėtina, kad romų atsakymai į tyrimo klausimus buvo pakankamai atviri, pateikti suvokiant, kokiems tikslams jie skirti. Kiekvienas respondentas buvo atskirai informuojamas, kad neprivalo atsakinėti į jam nepriimtinius klausimus.

Apklausa vyko 2007 m. rugpjūčio – rugsėjo mėnesiais, buvo papildyta spalio ir lapkričio mėnesiais.

⁴³ Žr. Socialinių tyrimų instituto Etninių tyrimų centras (2007) *Romų ir darbdavių nuostatos dėl romų integracijos į darbo rinką*. Tyrimo ataskaita (Tyrimas atliktas užsakius Lietuvos vaikų fondui, vykdančiam EB iniciatyvos EQUAL projektą Nr. EQ/2004/1130-01/477).

Atranka ir imties charakteristikos

Tyrimo objektas – darbingo amžiaus (16-60 m.) romų tautybės asmenys. Apibrėžiant tyrimo objektą ir pasirenkant atrankos principą siekta ne tiek aptikti įvairių savybių pasiskirstymo mastą Lietuvos romų bendruomenėje apskritai, kiek identifikuoti tas savybes, kurios aktualios norint plėtoti ekonomiškai aktyvių romų integraciją. Remiamasi prielaida, kad nuo aktyvių romų sėkmės ar nesėkmės iš esmės priklausys ir visos romų bendruomenės raida.

Respondentams atrinkti buvo taikyta tikslinė atranka: remiantis ekspertų konsultacijomis ir sniego gniūžtės metodu, siekta identifikuoti ir apklausti tuos asmenis, kurie turi kokį nors santykį su darbo rinka arba turi potencialių galimybių užimtumo sistemoje, t.y.:

- turi bet kokios darbinės patirties,
- turi dalyvavimo formaliame ar neformaliame švietime patirties (yra lanke bendrojo lavinimo mokyklą ar kvalifikacinių įgūdžių programas, pavyzdžiui, dalyvauja šiuo metu organizuojamuose kursuose);
- yra kreipęsi į darbdavius ar įdarbinimo tarnybas;
- į tyrimo imtį taip pat buvo įtraukti asmenys, kurie neturi darbo patirties ir nedirba, tačiau aktyviai išreiškė susidomėjimą darbo galimybėmis.

Tyrimo siekta apklausti romus tuose Lietuvos regionuose, kuriuose 2001 m. surašymo duomenimis jų gyveno daugiausiai (Vilniuje, Kaune, Šiauliuose, Panevėžyje, Šalčininkų rajone, Klaipėdoje). Tačiau Kaune nepavyko užmegzti pakankamai kontaktų; Kaune pasiekti asmenys tyrimo dalyvauti atsisakė.

Iš viso buvo apklausti 119 romų iš šešių Lietuvos regionų. Daugiau nei trečdalis (36,2 proc.) apklaustųjų – iš Kirtimų, šalyje problemišiausios romų gyvenvietės. Kirtimuose apklausti trijų skirtingų romų gyvenvietės segmentų gyventojai – iš vadinamojo Aukštutinio ir Žemutinio "taboro" bei Rodūnės kelio. Kitose vietose Vilniuje (daugiausia Šnipiškėse) apklausti 9 asmenys (7,2 proc.). Kitose nei Vilniuje vietovėse apklaustųjų dalis sudaro 56,4 proc. (žr. 8 lent.)

Nors negalima teigti, kad apklausos rezultatai tiksliai atspindi atsakymuose užfiksuotų savybių pasiskirstymą romų bendruomenėje Lietuvos mastu, tačiau tikėtina, kad jie parodo ekonomiškai aktyvaus amžiaus romų dalies savybes, aktualias tyrimo problematikos kontekste ir svarbias, norint planuoti konkrečias priemones užimtumo ir socialinės integracijos srityse.

Atliktoje romų apklausoje dalyvavo kiek daugiau moterų (58,8 proc.) nei vyrų (41,2 proc.). (žr. 9 lent.)

Didžiąją dalį (58,8 proc.) apklausoje dalyvavusių romų sudaro vidutinio amžiaus, t.y. nuo 21 iki 40 metų. Vyresni romai sudaro trečdalį (32 proc.) respondentų. (žr. 10 lent.)

8 lentelė. Apklausoje dalyvavusių romų pasiskirstymas pagal gyvenamąją vietą

Gyvenamoji vieta	<i>N</i>	<i>Proc.</i>
Aukštutinis "taboras" Kirtimuose ir Rodūnės kelias (4)	33	27,8
Žemutinis "taboras" Kirtimuose	10	8,4
Šnipiškės ir kitos vietos Vilniaus mieste	9	7,5
Eišiškės	12	10,1
Ukmergė ir Ukmergės rajonas	16	13,47
Panevėžys	19	16,0
Šiauliai ir Žagarė (1)	10	8,4
Klaipėda	10	8,4
Iš viso	119	100

9 lentelė. Apklausoje dalyvavusių romų pasiskirstymas pagal lytį

Lytis	<i>N</i>	<i>Proc.</i>
Vyrai	49	41,2
Moterys	70	58,8
Iš viso	119	100,0

10 lentelė. Apklausoje dalyvavusių romų pasiskirstymas pagal amžių

Amžiaus grupės	<i>N</i>	<i>Proc.</i>
Iki 20 metų	11	9,2
21-30 metų	40	33,6
31-40 metų	30	25,2
41-50 metų	19	16,0
51-60 metų	19	16,0
Iš viso	119	100,0

Užimtumo patirtis ir turima kvalifikacija

Analizuojant romų užimtumo patirtis ir kvalifikaciją, plačiau aptariami tyrimo duomenys apie romų išsilavinimą, specialybę, turimą darbą ar užsiėmimą, teikiantį pajamų ar atlyginimą bei įsitraukimą į mokymo programas.

Surašymo atskleistas žemas išsilavinimo lygis ir neraštingumas nėra tik vyresnio amžiaus romų problema. Penktadalis (21 proc.) apklaustų darbingo amžiaus žmonių nelankė bendrojo lavinimo mokyklos ir nėra baigę nė vienos klasės, daugiau nei pusė yra mokęsi tik pradinėje mokykloje arba baigę ne daugiau nei 8 klases. Tik kas šeštas (17,6 proc.) tyrime dalyvavęs romas yra baigęs 9 ar daugiau bendrojo lavinimo mokyklos klasių (žr. 11 lent.).

Šio ir kitų tyrimų duomenys rodo, kad pagrindinis lūžio taškas, lemiantis romų apsisprendimą tęsti ar netęsti mokymąsi, mokyklos lankymą, įvyksta 6–8 klasėse. Todėl įvertinus tyrimo duomenų apie romų baigtų klasių pasiskirstymus, nuspręsta netaikyti formalaus skirstymo į išsilavinimo lygius, t.y. pradinis, pagrindinis, vidurinis ir kt.

11 lentelė. Romų pasiskirstymas pagal baigtų klasių skaičių

Baigtos klasės	N	Proc.
0 klasių	25	21,0
1-6 klasės	35	29,4
7-8 klasės	33	27,7
9 klasės ir daugiau	21	17,6
N/N	5	4,2
Iš viso:	119	100,0

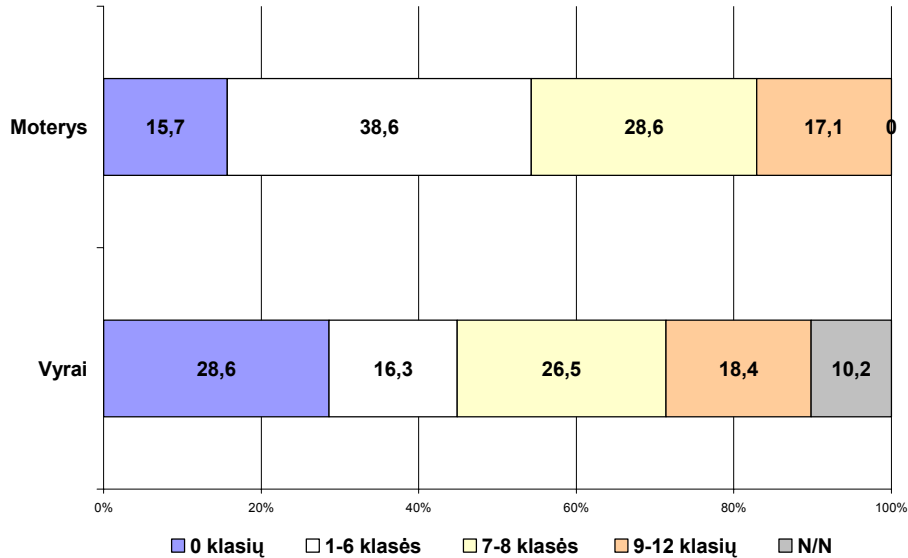
2004 m. Etninių tyrimų centro atlikto tyrimo apie romų padėtį Lietuvos švietimo sistemoje⁴⁴ duomenimis, grindžiamais romų lankomumo statistine analize ir ekspertų nuomonėmis, kritinis mokyklos nelankymo tarpsnis vyksta maždaug septintoje–aštuntoje bendrojo lavinimo mokykloje arba romų moksleiviams sulaukus 14–15 metų. Šie skaičiai nebūtinai sutampa, nes romų moksleiviai mokyklas pradeda lankyti vėliau, būdami vyresnio amžiaus nei kiti moksleiviai. Dažniausiai nurodomos priežastys siejamos su moksleivių, dažniau vaikinų, parama šeimai, dalyvavimu pajamas užtikrinančioje veikloje, arba ankstyvomis santuokomis, dažniau merginų atveju.

Nagrinėjant tyrimo duomenis apie baigtas klases pagal tyrime dalyvavusių darbingo amžiaus romų sociodemografines charakteristikas pastebimi šie skirtumai. Lyginant baigtų bendrojo lavinimo mokyklos klasių skaičių pagal lytį, darbingo amžiaus romės turi aukštesnį išsilavinimą nei romai vyrai (žr. 2 pav.). Daugiau nei ketvirtadalis vyrų (28,6 proc.) ir 15,7 proc. moterų nėra lankę bendrojo lavinimo mokyklos ar baigę nors vieną

⁴⁴ Socialinių tyrimų instituto Etninių tyrimų centras. 2004. *Roma in Public Education*. Prieiga internete: http://www.ces.lt/downloads/structure/files/Roma_Lithuania.pdf, 15 psl.

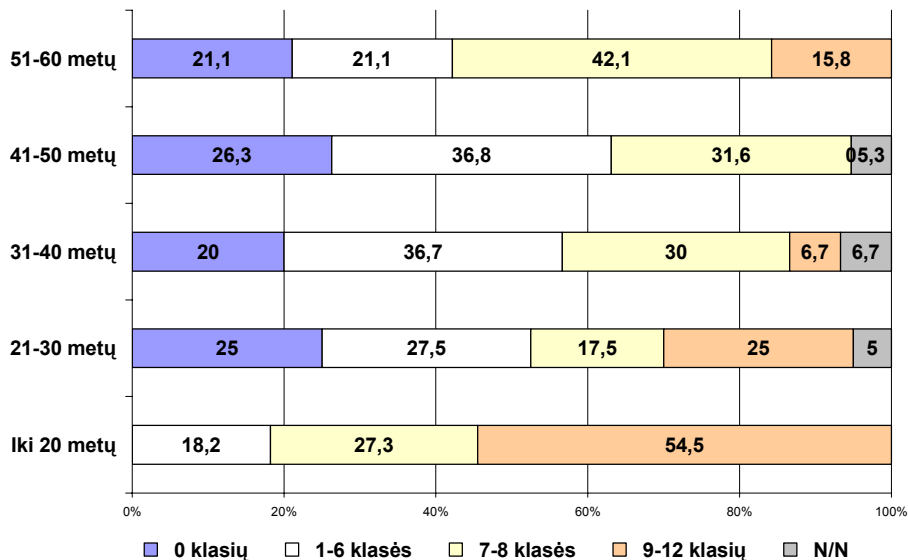
klasę. 16,3 proc. vyrų baigė 1-6 klases, kai ši dalis tarp moterų sudaro 38,6 proc. Baigusieji 7-8 ar 9-12 klasių pasiskirsto vienodomis dalimis ir tarp vyrų, ir tarp moterų. Kas dešimtas vyras (10,2 proc.) negalėjo nurodyti baigto klasių skaičiaus.

2 pav. Baigtų klasių skaičiaus pasiskirstymas pagal lytį (proc.)



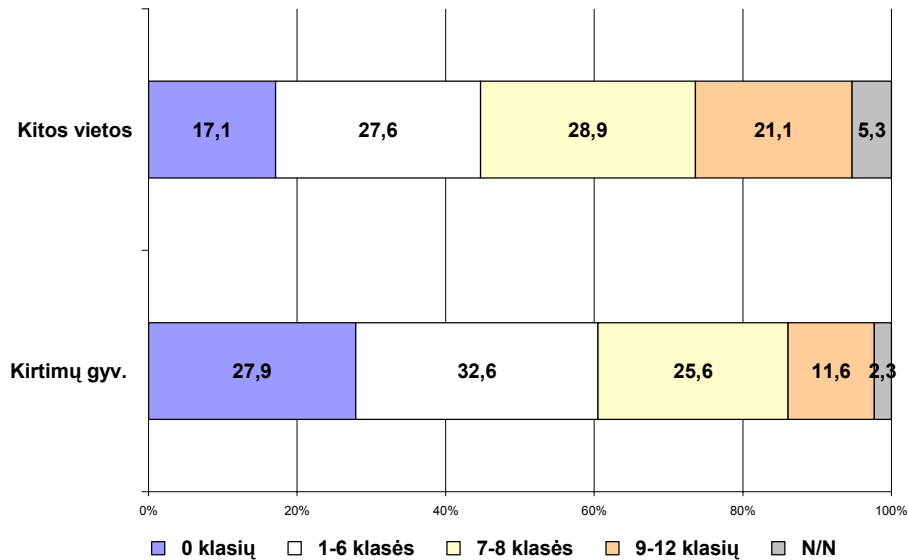
Kitas svarbus veiksnys, turintis įtakos baigtų klasių skaičiui – tai tyrime dalyvavusių romų amžius. Iš 3 pav. matome, kad tarp jauniausių romų (iki 20 m.) nėra iš viso mokyklos nelankusių asmenų: daugiau nei pusė šio amžiaus grupės romų (54,5 proc.) nurodo baigę 9-12 klasių, 18,2 proc. baigę 1-6 klases, o kiek daugiau nei ketvirtadalis (27,3 proc.) – 7-8 klases. Palyginus nemaža dalis romų baigusiujų 1-6 klases gali būti susijusi ir su vėlesne nei visumoje įprasta mokyklos lankymo pradžia.

3 pav. Baigtų klasių skaičiaus pasiskirstymas pagal amžiaus grupes (proc.)



Kitas svarbus veiksnys, turintis sąsajų su romų išsilavinimu – tai gyvenamoji vieta. Tyrimo duomenų visumą padalijus į dvi dalis – romus, gyvenančius Kirtimuose ir kitose Lietuvos vietovėse matome, kad Kirtimuose koncentruojasi daugiau žemesnį išsilavinimą turinčių darbingo amžiaus romų (žr. 4 pav.). Daugiau nei ketvirtadalis (27,9 proc.) Vilniaus Kirtimų teritorijoje gyvenančių romų nėra baigę nei vienos bendrojo lavinimo mokyklos klasės, kai tarp kitose vietovėse gyvenančių romų ši dalis sudaro 17 proc. Kita vertus, trečdalis (32,6 proc.) Kirtimuose gyvenančių romų yra baigę 1-6 klases, ir tik kas devintas (11,6 proc.) – 9-12 klasių, kai kitose vietovėse šios dalys atitinkamai sudaro 27,6 proc. ir 21,1 proc.) romų.

4 pav. Baigtų klasių skaičiaus pasiskirstymas pagal gyvenamąją vietą (proc.)



Trumpai apibendrinant darbingo amžiaus romų išsilavinimo pasiekimus pagal sociodemografines charakteristikas galima teigti, kad palankiausias perspektyvas išsilavinimo požiūriu turi jaunos moterys, gyvenančios ne Kirtimuose.

Apklausoje metu romų buvo klausama apie turimą specialybę. Dauguma (83,2 proc.) respondentų nurodė, kad neturi specialybės. 16 proc. respondentų nurodė, jog specialybę turi. (žr. 12 lent). Pastebėtina, kad tarp nurodytų konkrečių specialybių yra dalis tokių, kurias romai galėjo įgyti ne savarankiškai siekdami išsilavinimo, o dėl specifinių aplinkybių, pavyzdžiui, floristės specialybė (2 atvejai) – romų bendruomenei skirtų Equal projekto kursų dalis; siuvėjo specialybė – dažna tarp laisvės atėmimo vietoje buvusių romų moterų. Kitos minėtos specialybės – tai vairuotojas (3 atvejai), šaltkalvis, stalius, pardavėjo padėjėjas, muzikantas. Kai kuriais atvejais, pavyzdžiui, statybininkas, dažytojas – nėra iki galo aišku, ar asmuo turi formaliai įgytą specialybę, ar tiesiog paminėjo praktiškai dirbant įgytus įgūdžius.

12 lent. Romų pasiskirstymas pagal baigtų klasių skaičių

Ar turite specialybę?	N	Proc.
Taip	19	16,0
Ne	99	83,2
N/N	1	0,8
Iš viso	119	100,0

Atsakydami į klausimą apie darbą ar užsiėmimą, už kurį gauna pajamų ar atlyginimą, pusė apklaustų romų nurodė, jog šiuo metu turi darbą arba užsiėmimą, iš kurio gauna pajamų; 42 proc. tarp apklaustų nurodė nedirbantys jokio darbo (žr. 13 lent.). Pagrindinė įvardyta veikla – metalo laužo rinkimas. Tarp apklaustų buvo ir darbą turinčių romams skirtuose projektuose (3 atvejai), dirbančių pagalbinis darbus, užsiimančių smulkia prekyba (rūbų, mobiliųjų telefonų).

13 lent. Koks yra Jūsų pagrindinis darbas arba užsiėmimas, už kurį gaunate pajamų ar kitokį atlyginimą?

	N	Proc.
Neformali individuali veikla	26	21,8
Neformali prekyba, prekiavimas turguje	7	5,9
Dirbu samdomą darbą be darbo sutarčių	9	7,6
Dirbu pagal patentą	0	0
Dirbu pagal darbo sutartį	18	15,1
Nedirbu jokio darbo	50	42,0
Kita	7	5,9
N/N	2	1,7
Iš viso	119	100,0

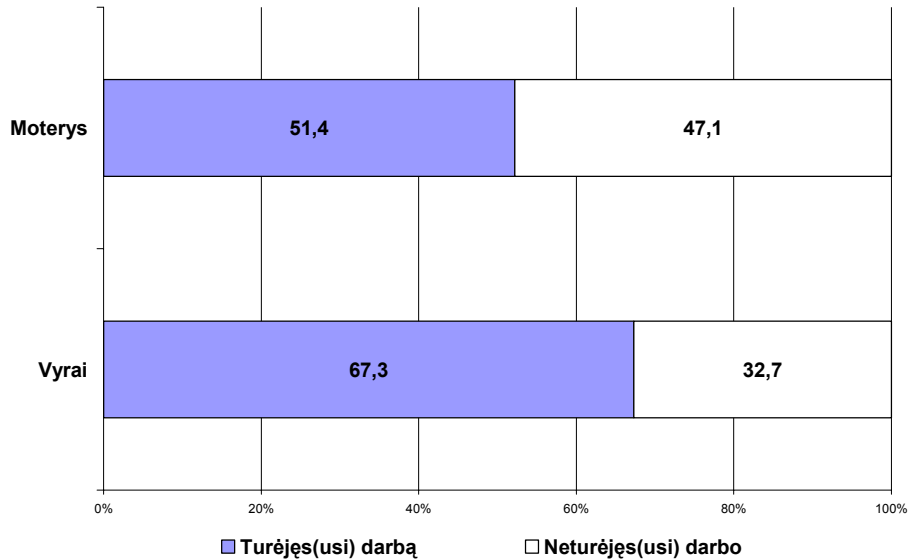
Nors maždaug kas šeštas (15 proc.) tyrime dalyvavęs darbingo amžiaus romas dirba pagal darbo sutartį, absoliuti dauguma verčiasi neformaliame ekonomikos sektoriuje. Galima daryti prielaidą, kad daugelis tų užsiėmimų yra nepastovūs, nepasiekiantys tokio reguliarumo, kada būtų verta veiklą formalizuoti – pavyzdžiui, tarp apklaustųjų nebuvo nė vieno asmens, kuris turėtų patentą⁴⁵.

Tarp nedirbančių jokio darbo darbingo amžiaus romų, trys ketvirtadaliai (74 proc.) yra moterų, kurių dauguma yra nuo 21 iki 40 metų amžiaus ir turi vaikų iki 16 m. amžiaus. Tarp dirbančių pagal darbo sutartį yra kiek daugiau moterų nei vyrų, tačiau tarp neformalia individualia veikla besiverčiančių du trečdaliai vyrų, kurių didžioji dauguma 21- 40 m. amžiaus ir trys ketvirtadaliai gyvena kitose Lietuvos vietovėse (ne Kirtimuose).

⁴⁵ Tačiau apskritai tokių atvejų tarp romų pasitaiko: individualios veiklos patentus kuriam laikui yra turėję muzikantai; spaudoje rašyta apie individualios veiklos patentą turinčią būrėją.

Nors daugiau nei pusė (58 proc.) darbingo amžiaus romų teigė turėję darbą, 41,2 procentai apklaustų romų nurodė niekada neturėję formalaus darbo. Reikia atsižvelgti, kad dalis šių asmenų domisi įsidarbinimu – jie yra arba dalyvavę kokiuose nors mokymuose, kursuose, arba išreiškę susidomėjimą darbo galimybėmis (būtent taip jie pateko į tyrimo imtį). Tai, jog darbu domisi santykinai didelė dalis suaugusių darbingo amžiaus asmenų, neturinčių jokios darbinės patirties, rodo, jog romams siūlomos integracijos į darbo rinką priemonės turi atsižvelgti ne tik į mokymų turinį, bet ir į socialinių įgūdžių plėtojimą.

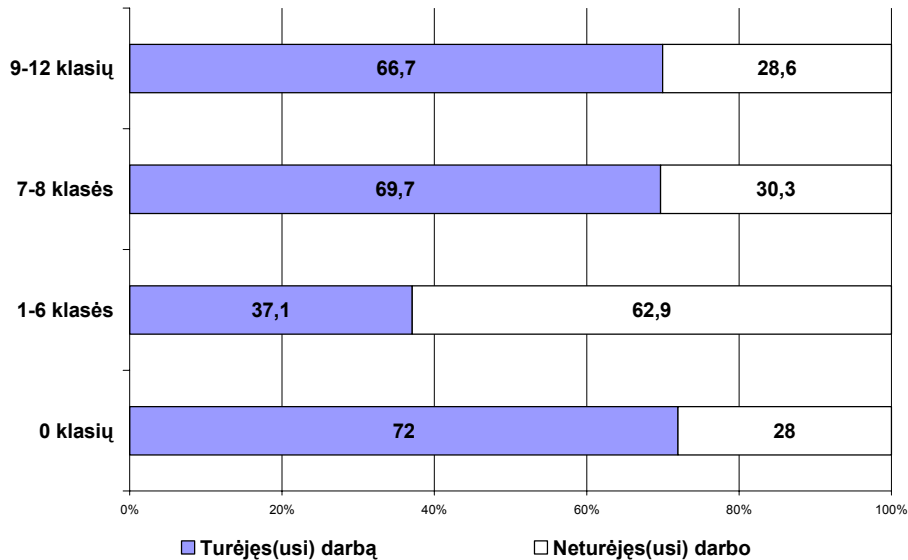
5 pav. Darbo patirtis pagal lytį (proc.)



Analizuojant tyrime dalyvavusių darbingo amžiaus romų atsakymus apie turimą darbo patirtį pagal lytį matome, kad tiek dauguma vyrų, tiek moterų yra kada nors dirbę (žr. 5 pav.), nors kiek didesnė nedirbusių moterų dalis. Tyrimo duomenimis, amžius taip pat nėra svarbus veiksnys darbo patirties turėjimui ar neturėjimui. Tačiau tyrimo duomenys rodo kitą svarbų veiksnių, susijusių su dalyvavimu ir nedalyvavimu darbo rinkoje.

5 paveikslėlyje lyginama skirtingą išsilavinimo lygį turinčių romų darbo patirtis. Akivaizdu, kad didesnis baigtų klasių skaičius nelemia didesnės romų darbinės patirties. Daugiau nei ketvirtadalis (28,6 proc.) baigusiujų 9-12 klasių romų nurodo, kad niekada nėra dirbę. Tai reiškia, kad darbo rinkoje romai susiduria ne tik su objektyvioms priskirtinomis kliūtims, susijusiomis su asmens kvalifikacija, profesiniais įgūdžiais ir kt.

6 pav. Darbo patirtis pagal baigtų klasių skaičių (proc.)

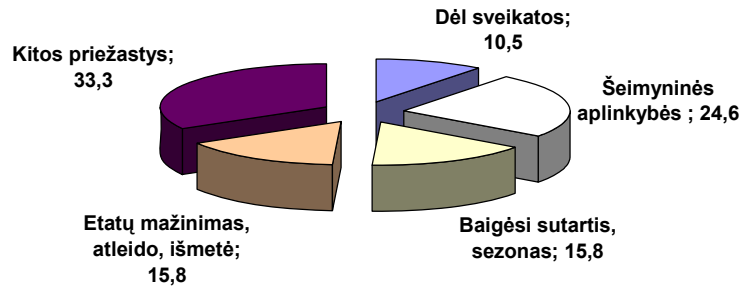


LVF inicijuota romų nuostatų dėl darbo analizė⁴⁶ atskleidė, jog nedalyvavimą arba atitrūkimą nuo darbo rinkos (formalios ir neformalios) lemia įvairaus pobūdžio priežastys. Dirbantys ar anksčiau dirbę romai nurodė įvairių priežasčių, dėl kurių pakeitė ar išėjo iš ankstesnio darbo. Nedidelę jų dalį sudaro individualios aplinkybės, motyvacijos, požiūrio ypatybės: “nepatiko darbas”, “dėl sveikatos”, “nesutarimai su viršininku”, “atleido dėl pravaikštų”, “atlikinėjau bausmę [įkalinimo įstaigoje]”.

Tačiau reikia pastebėti ir kitas priežasčių grupes. Gausu atsakymų, susijusių su moters šeiminio statuso pasikeitimu (“ištekėjau”, “dekretinės atostogos”) arba namų ar namiškių priežiūra, sudarančių ketvirtadalį visų nurodytų priežasčių (24,6 proc.) (žr. 6 pav.). Tarp šių priežasčių nurodžiusių – didžioji dauguma moterys, gyvenančios Kirtimuose. Taip pat dešimtdalis romų nurodė sveikatos problemas, lėmusias išėjimą iš darbo. Nemaža dalis atsakymų rodo, kad romai dirbo laikiną ar trumpalaikį darbą (sezoninį, viešuosius darbus ar kt.) ar buvo atleisti dėl kitų priežasčių.

⁴⁶ Socialinių tyrimų instituto Etninių tyrimų centras. 2007. *Romų ir darbdavių nuostatos dėl romų integracijos į darbo rinką*. Tyrimo ataskaita (Tyrimas atliktas užsakius Lietuvos vaikų fondui, vykdančiam EB iniciatyvos EQUAL projektą Nr. EQ/2004/1130-01/477).

7 pav. Priežastys, dėl kurių išėjo iš darbo/ pakeitė darbovietę (N=57), (proc.)



Kitą svarbią priežasčių grupę sudaro pasikeitusios struktūrinės sąlygos, kuomet tyrime dalyvavę romai darbo neteko ne savo valia: “uždare firmą”, “dėl etatų mažinimo”. Šiame pogrupyje verta išskirti tuos atvejus (iš viso 3), kai asmuo dirbo viešųjų darbų programose, ir jos pasibaigė. Dėl sąlygų darbo rinkoje netekusieji darbo yra svarbi darbo patirtį turinčių romų dalis, kuri parodo tarp romų sutinkamą pakankamą motyvaciją (dirbti ilgai arba imtis santykinai nepopuliarių viešųjų darbų, kurie neužtikrina nuolatinio darbo). Šios dalies reintegracijai į darbo rinką turėtų pakakti egzistuojančių bendrų mechanizmų, tačiau reikia rasti būdus, kaip juos padaryti efektyvesnius – pavyzdžiui, kad prieinamos priemonės (įskaitant informaciją apie darbo galimybes) romus tikrai pasiektų, arba, kaip minėta ankstesnėje ataskaitos dalyje, kad esami mechanizmai būtų lanksčiai taikomi, atsižvelgiant į specifinę romų patirtį.

Įsitraukimas į mokymo programas

Kaip parodė tyrimo apie darbo nuostatas duomenys⁴⁷, didžiąsą dalį mokymų, kuriuos romams teko lankyti, sudaro specialiai jiems skirti kursai: arba tai romų integracijai į darbo rinką skirti EQUAL projekto kursai, arba specialūs kursai, kuriuos organizavo Romų visuomenės centras. Mažiau romų yra dalyvavę ir kituose, pavyzdžiui, darbo biržos organizuotuose, mokymuose.

Populiariausios programos (kurias lankė daugiausia asmenų) – tai vairavimo (13) ir kompiuterių (11 respondentų) kursai. Įtraukimas į mokymo programas, ekspertų teigimu, niekada nėra lengvas, reikia nuolat ieškoti, kaip paskatinti motyvaciją. Remiantis

⁴⁷ Socialinių tyrimų instituto Etninių tyrimų centras. 2007. *Romų ir darbdavių nuostatos dėl romų integracijos į darbo rinką*. Tyrimo ataskaita (Tyrimas atliktas užsakius Lietuvos vaikų fondui, vykdančiam EB iniciatyvos EQUAL projektą Nr. EQ/2004/1130-01/477).

sėkminga EQUAL projekto patirtimi, kuomet derinant siūlomų kursų programą ir dalyvaujantiems kursų laikotarpiu siūlomą paramą (pavyzdžiui, dienpinigius), tikslinga profesionaliai plėtoti motyvavimo schemas kiekvienoje kvalifikacijai skirtoje iniciatyvoje, ypač siekiant įtraukti darbo patirties neturinčius asmenis.

Tyrimo duomenys apie romų dalyvavimą mokymo programose dar kartą patvirtina didesnę specifinių, t.y. tiksliai romams organizuotų, nei universalių priemonių efektyvumą. Ateityje šių programų efektyvumą galėtų padėti įvertinti romų įsidarbinimo ar darbo pagal įgytas kvalifikacijas rodikliai.

Pasirengimas dalyvauti darbo rinkoje: motyvacija

Siekiant įvertinti darbingo amžiaus romų pasirengimą dalyvauti darbo rinkoje, tyrime dalyvavusių respondentų buvo klausama apie jų norą ir ketinimus įsidarbinti ar keisti darbą, kuo jie norėtų dirbti bei apie jų pastangas ieškant darbo.

Į tiesioginį klausimą, ar šiuo metu norėtų įsidarbinti arba pakeisti darbą, teigiamai atsakė trys iš keturių, t.y. 73,1 procentai romų. Dažniausiai apklausti romai vardijo įvairius žemos kvalifikacijos darbus, kuriuos jie galėtų dirbti. 2001 m. apklausoje apie romų gyvenimo sąlygas⁴⁸ buvo gauta panašių atsakymų, tačiau dabartiniai duomenys rodo daugiau šiam laikotarpiui paklausių darbo vietų. Tarp besikartojančių atsakymų yra indų plovėja, darbas statybose, automobilių priežiūra (remontas arba plovimas), taip pat romams skirtuose projektuose matyti profesiniai vaidmenys – “darbas su vaikais”, “socialinio darbuotojo padėjėjas”.

Tarp šiuo metu nenorinčių įsidarbinti arba pakeisti darbą darbingo amžiaus romų dauguma (42 proc.) verčiasi neformalia veikla (individualia, prekyba ir pan.), o kiek daugiau nei trečdalis yra nedirbantys jokio darbo. Didžioji dauguma yra ne Vilniaus Kirtimų gyventojai, pusė iki 30 metų amžiaus.

Darbingo amžiaus Lietuvos romų apklausos duomenys leidžia daryti pagrįsta prielaidą, kad apklausos metu nebuvo užfiksuota nepagrįstų romų ambicijų darbo atžvilgiu; apie daugelį pageidautų darbų romai papildomai sakė, kad tokiems darbams pagrindinė reikalinga savybė yra ne kvalifikacija, o motyvacija – “noras dirbti”. Apibendrinant galima teigti, jog tarp romų vyrauja kritiški savo galimybių vertinimai, tačiau motyvacija imtis įvairaus nekvalifikuoto darbo yra aiškiai išreikšta.

Prielaidas apie pagrįstus savo galimybių vertinimus sustiprina ir respondentų atsakymai į klausimą, kokių savybių ir žinių reikia norimam darbui atlikti. Atsakiusių į šį klausimą dalis nedidelė, todėl galima daryti daugiau kokybinio pobūdžio apibendrinimus. Tik maža dalis darbingo amžiaus romų nurodo tam tikras specifines ar profesines žinias ar įgūdžius, reikalingus jų norimam darbui atlikti, pavyzdžiui, „kirpėjų kursai“, „specialios žinios“,

⁴⁸ Darbo ir socialinių tyrimų institutas. 2001. *Romų gyvenančių Vilniaus miesto taboruose, sociologinis tyrimas*. (Tyrimo ataskaita).

„kelių taisyklės“ ar kt. Tarp išvardytų savybių ir žinių vyrauja bendrosios kompetencijos (pavyzdžiui, atsakingumas, komunikabilumas, darbštumas, ištvermė, tvarkingumas, draugiškumas ir kt.), suteikiančios pagrindą sėkmingai prisitaikyti prie žemesnės kvalifikacijos darbo reikalavimų.

Vertindami turimas savybes ir žinias norimam darbui atlikti dauguma tyrime dalyvavusių romų įvardija „norą dirbti“, atsakingumą, interesą ir domėjimąsi tam tikra sritimi („aš domiuosi šokiais“, „gerai gaminu“, „gerai sekasi“), kurie iš principo atspindi bendrąsias kompetencijas ir specifinių, profesinių kompetencijų stoką.

Tai rodo, jog tam tikras socialinės aplinkos pažinimas ir domėjimasis galimybėmis egzistuoja ir šioje ypatingai formaliosios darbo rinkos atžvilgiu marginalizuotoje grupėje. Nepaisant gausios pastarųjų metų romų emigracijos ir darbo užsienyje, daugiau nei pusė apklaustųjų (53 proc.), atsakydami apie savo ateities planus, ketina ieškoti darbo Lietuvoje; kas aštuntas tyrime dalyvavęs romas (12,6 proc.) teigė ketinantis ieškoti darbo užsienyje. Šis santykinai nedidelis skaičius leidžia manyti, kad respondentai realistiškai vertina savo galimybes. Savo ruožtu, tai rodo, jog integracija į Lietuvos darbo rinką romams yra išties aktuali.

Kitas rodiklis, rodantis romų pastangas ieškoti darbo – tai registracija darbo biržoje. Trečdalis (35,8 proc.) tyrime dalyvavusių romų nurodė, kad šiuo metu yra registruoti darbo biržoje. Didžioji dauguma užsiregistravusiųjų (67,5 proc.) negauna nedarbo draudimo, o beveik trečdalis užsiregistravusiųjų (30 proc.) bedarbio pašalpą gauna. Niekada anksčiau darbo biržoje nebuvo registruoti trečdalis (32,8 proc.) tyrime dalyvavusių darbingo amžiaus romų. Įvardydami priežastis, dėl kokios priežasties registravosi darbo biržoje, romai dažniausiai (67,5 proc.) nurodo lūkesčius gauti darbo pasiūlymų. Penktadalis užsiregistravusiųjų (20,5 proc.) įvardijo ketinimus kreiptis į sveikatos priežiūros įstaigą, kas savo ruožtu rodo, kad darbo biržoje registruojamasi dėl kitų paslaugų. Vos 4 proc. nurodė lūkestį gauti bedarbio pašalpą. Šie tyrimo duomenys paneigia nuomonę, kad dauguma romų gyvena „iš socialinių pašalpų“.

Romų integracijos srityje dirbančių organizacijų, darbo biržos, darbdavių atstovai yra susidūrę su romų darbo patirties atvejais ir suvokia, kad stereotipas apie masinį romų nenorą dirbti yra perdėtas. Tačiau jie dažnai mini tai, jog romai paprastai vienoje darbovietėje dirba neilgai, „neužsilaiko“⁴⁹. Šis faktas susijęs ir su socialinių įgūdžių stoka, ir su tuo, jog tam tikroje darbo vietoje asmuo neturi galimybių įsitvirtinti. Taip pat tai susiję su žemos kvalifikacijos darbo specifiška, didesne darbuotojų kaita. Galimas daiktas, kad reikalinga ne tik darbo vietos paieška ir įdarbinimo pagalba, bet ir parama pradiniu darbo laiko metu, motyvacijos palaikymas, t.y. tam tikra lydimosios pagalbos forma.

⁴⁹ Socialinių tyrimų instituto Etninių tyrimų centras. 2007. *Romų ir darbdavių nuostatos dėl romų integracijos į darbo rinką*. Tyrimo ataskaita (Tyrimas atliktas užsakius Lietuvos vaikų fondui, vykdančiam EB iniciatyvos EQUAL projektą Nr. EQ/2004/1130-01/477). Remiamasi interviu ir pokalbių metu surinkta medžiaga.

Kasdieniuose ar *ad hoc* svarstymuose apie romų ar kitų gyventojų grupių nedarbą pabrėžiamas dabartinis darbo jėgos trūkumas Lietuvoje. Teigiama, jog esant didelei darbuotojų paklausai, galimybių dirbti yra tiek, kad nedirba tik nenorintys ar negalintys asmenys. Tad jei kas nors dabartiniu laikotarpiu neturi darbo, tai esą įrodo motyvacijos stoką.

Toks samprotavimas nėra pagrįstas – į tai dėmesį yra atkreipusios tarpininkavimo įdarbinant užsiimančios organizacijos⁵⁰. Egzistuoja daug įvairaus pobūdžio barjerų, dėl kurių dalis potencialiai galinčių dirbti nepajėgia įeiti į darbo rinką ir joje išsivirtinti. Romų atveju aktualu atsižvelgti į jiems prieinamos informacijos stoką, ribotus socialinius ryšius ir etninę diskriminaciją, dažną atsisakant juos priimti į darbą.

Šios priežastys gali turėti įtakos tam, kokias darbo galimybes romai realizuoja, o kurios galimybės lieka neišbandytos. Beveik trečdalis apklaustų romų nurodė konkrečių darbdavių, į kuriuos jie kreipėsi per pastaruosius penkerius metus, tačiau negavo darbo. Šis aktyvumo (darbo paieškos) rodiklis reikšmingas, vertinant romų motyvaciją. Romų visuomenės centro (RVC) darbuotojų pastebėjimais, jų kasdiniame darbe taip pat reguliariai susiduriama su nesėkmingai darbo ieškančiais asmenimis.

Dėl romų vertybinių nuostatų darbo atžvilgiu reikšmės

Ir tarp romų, ir tarp neromų kartais tenka sutikti nuomonę, kad romų tradicijos leidžia imtis ne visų darbų. Kirtimuose esančiame Romų visuomenės centre (RVC) ilgą laiką buvo neužimta valytojo vieta tikintis, kad šio darbo imsis kas nors iš netoliese gyvenančių romų; galiausiai buvo įdarbintas kitas asmuo. Remiantis RVC pasakojimais, romams nepriimtina atrodė tai, jog tam pačiam asmeniui būtų tekę valyti ir moterų, ir vyrų tualetus. Dėl ilgalaikės romų atskirties Lietuvoje praktiškai nėra romų, įsivaizduojančių, kad romai galėtų dirbti policijoje: tenka sutikti įvaizdį, jog tai reikštų tam tikrą grupės, kuriai priklausoma, išdavystę, pasitikėjimo ir reputacijos praradimą. 2006 m. rudenį Vilniuje ir Kaune Čekijos romus vaizduojančioje parodoje eksponuota vyriškio su policijos uniforma nuotrauka besilankiusiems romams kėlė nuostabą ir nepritarimą.

Verta atkreipti dėmesį į tai, jog tarp darbų, kuriuos romai minėjo kaip tuos, kuriuos norėtų ar sutiktų dirbti, valytojo darbas buvo minimas pakankamai dažnai, apie 10 proc. 2001 m. taip pat buvo 10 proc. pareiškusių, kad galėtų dirbti valytoju. Šis faktas nesutampa su nuomone, esą romų tradicijos neleistų imtis „nešvarių“ darbų už savo bendruomenės ribų. Tikėtina, kad išsakyti galimo darbo variantai yra realistiški: valytojo darbas buvo minimas greta kitų prieinamų darbų, pavyzdžiui, indų plovėjos. Taip pat apklausoje neužfiksuota abejotinių atsakymų (pavyzdžiui, darbas policijoje nebuvo minimas⁵¹).

⁵⁰ Pavyzdžiui, Vš.Į. Sopa, įmonė teikianti tarpininkavimo ir įdarbinimo paslaugas remiamiems bedarbiams; lydimosios pagalbos paslaugas. Daugiau informacijos: <http://www.sopa.lt>

⁵¹ Vienas atvejis, pareiškęs, jog norėtų dirbti policininku, užfiksuotas 2001 m.: Darbo ir socialinių tyrimų institutas. 2001. *Romų, gyvenančių Vilniaus miesto taboruose, sociologinis tyrimas*. (Tyrimo ataskaita).

Atskira tema vertinant tradicijų reikšmę – lyčių vaidmenys. Interviu metu papildomai kalbinti romai įvairiai interpretuodavo klausimą, ar ir vyrai, ir moteris gali imtis reguliaraus darbo. Į klausimą apie tai, kad tarp romų esą yra nuomonė, jog romas (vyras) neturi dirbti, o pinigus uždirbti turi moteris (žmona, motina ar kt.) daugelis žvelgė kaip į neatitinkantį realybės: dalis kalbintų romų teigė, kad tokia tradicija būdinga kitai romų grupei, ne jiems (taip sakė stačiatikiai, rusakalbiai romai), arba teigė, kad taip galėjo būti praeityje, tačiau dabarčiai tai nebūdinga.

Apklausoje duomenimis, dauguma (82,3 proc.) tyrime dalyvavusių darbingo amžiaus romų teigė, jog tiek vyras, tiek moteris turi uždirbti pinigų namų biudžetui. Lygiagrečiai du trečdaliai didesnę pareigą išlaikyti šeimą skiria vyrui, sutikdami, kad „vyro pareiga uždirbti pinigus, o moters – rūpintis namais“ ar kad „negerai, jei vyras nedirba, o moteris eina į darbą“⁵².

Apklausoje duomenyse nėra pastebima, kad darbo preferencijose būtų ryškus koks nors bendruomeninis aspektas. Absoliuti dauguma potencialaus darbo sąlygas vertino remdamiesi savo individualiu požiūriu, pavyzdžiui, nurodė, kad jiems nėra svarbu, kad kartu su jais dirbtų daugiau romų (86,6 proc.).

Galima suabejoti tuo, kiek toli siekia kultūrinių veiksnių įtaka ir kiek iš tiesų numanomos romų tradicijos reikšmingos veiklos, peržengiančios buitines ribas. Viena vertus, net ir atskirtyje gyvenanti romų bendruomenė yra paliesta modernizacijos. Kita vertus, būtent atskirtis ir ekstremalus skurdas gali nulemti, kad kai kurie romų bendruomenės segmentai neturi galimybių puoselėti tradicijas, gali neturėti pasirinkimo tarp kultūriškai priimtinių elgesio ar darbo formų ir tarp bet kokio pragyvenimui reikalingo užsiėmimo.

Suvokiamos kliūtys dalyvavimui darbo rinkoje

Dažniausiai romų minima problema, galinti kilti įsidarbinant – tai neigiamas darbdavių požiūris į romus – šią priežastį įvardija keturi iš penkių tyrime dalyvavusių romų (82,4 proc.) (žr. 14 lent.). Darbuotojai organizacijų, dirbančių romų integracijos srityje, yra susidūrę su daugeliu pavyzdžių, patvirtinančių, jog neigiama visuomenės nuomonė, įskaitant darbdavius, yra reikšmingas veiksnys. LVF inicijuotas romų ir darbdavių nuostatų tyrimas⁵³ parodė, jog net ir nekvalifikuotam darbui žmonių ieškantys darbdaviai skeptiškai vertina romų galimybes įsidarbinoti, taip pat mano, jog romams kiltų sunkumų pritaipant tarp įmonės darbuotojų (žr. 8, 9 pav.).

⁵² Šie klausimai apklausoje panaudoti remiantis kitais tyrimais apie lyčių vaidmenis, pavyzdžiui, *Šeimos revoliucija* (2005), Vilnius: Socialinių tyrimų institutas.

⁵³ Socialinių tyrimų instituto Etninių tyrimų centras. 2007. *Romų ir darbdavių nuostatų dėl romų integracijos į darbo rinką*. Tyrimo ataskaita (Tyrimas atliktas užsakius Lietuvos vaikų fondui, vykdančiam EB iniciatyvos EQUAL projektą Nr. EQ/2004/1130-01/477).

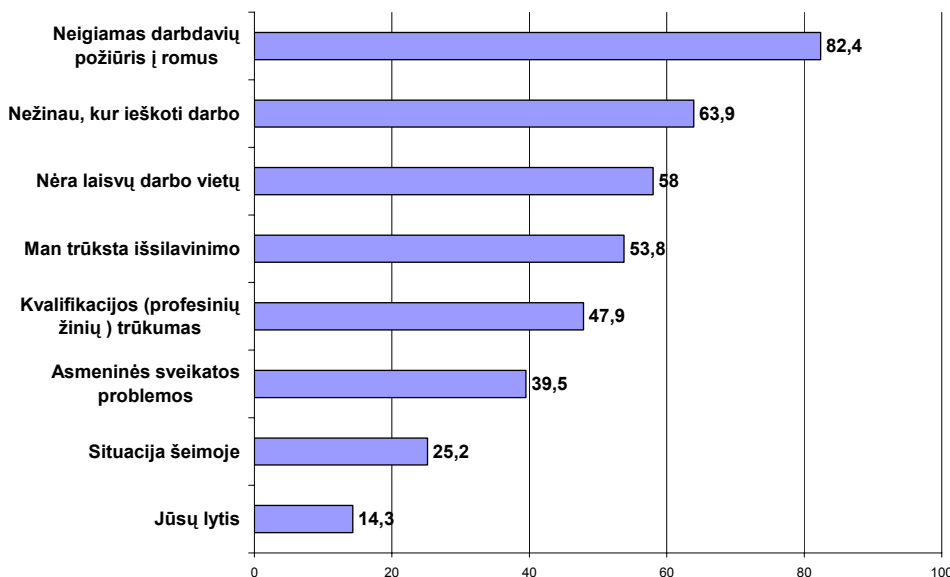
Apie 60 proc. darbingo amžiaus romų nurodo, kad jų manymu nėra laisvų darbo vietų, arba jie nežino, kur ieškoti darbo. Tai rodo, jog statistinis darbo jėgos trūkumas pats savaime nereiškia, jog integracijos į darbo rinką kanalai marginalizuotai grupei yra atviri ir prieinami. Tyrimo duomenų visuma rodo, kad siekiant socialinės integracijos aktualu plėtoti įvairius tarpininkavimo mechanizmus, įskaitant ir tradicinį įdarbinimo iniciatyvų pagrindą – informacijos prieinamumo didinimą.

Apie pusę respondentų pripažino, kad jų galimybes riboja išsilavinimo ir kvalifikacijos trūkumas. Dalis respondentų šiems atsakymams priskyrė tai, jog patiria kalbos barjerą (nemoka ar nepakankamai moka lietuvių kalbą).

14 lent. Kurios iš išvardytų priežasčių, Jūsų nuomone, gali būti didžiausia kliūtis Jums įsidarbinant?

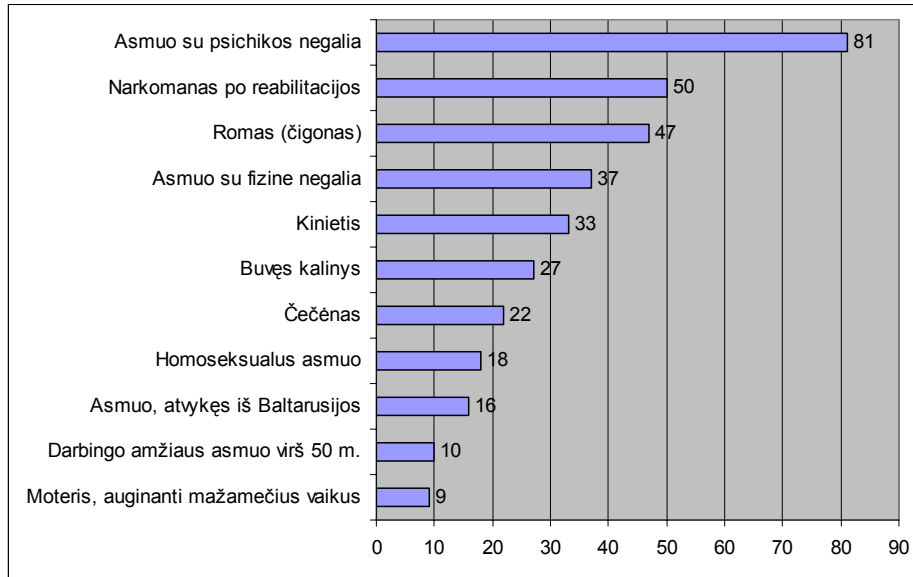
		<i>Kliūtis</i>		<i>Ne kliūtis</i>		<i>N/N</i>	
		N	Proc.	N	Proc.	N	Proc.
1.	Asmeninės sveikatos problemos	47	39,5	63	52,9	9	7,6
2.	Nėra laisvų darbo vietų	69	58	36	30,3	14	11,8
3.	Kvalifikacijos (profesinių žinių) trūkumas	77	47,9	49	41,1	13	10,9
4.	Man trūksta išsilavinimo	64	53,8	45	37,8	10	8,4
5.	Nežinau, kur ieškoti darbo	76	63,9	29	24,4	14	11,8
6.	Neigiamas darbdavių požiūris į romus	89	82,4	14	11,8	7	5,8
7.	Jūsų lytis	17	14,3	87	73,1	15	12,6
8.	Situacija šeimoje	30	25,2	76	63,9	13	10,9
9.	Kita	5	4,2	2	1,7	11	94,1

8 pav. Kurios iš išvardytų priežasčių, Jūsų nuomone, gali būti didžiausia kliūtis Jums įsidarbinant? (proc.)



9 pav. Jūsų nuomone, kuris iš šių darbuotojų lengviausiai rastų darbą Jūsų įmonėje (jei visi turėtų vienodus kvalifikacinius reikalavimus ir galėtų atlikti reikiamą darbą)?

ATSAKIUSIEJI: NEGAUTŲ, GREIČIAU NEGAUTŲ (proc.)



Šaltinis: Socialinių tyrimų instituto Etninių tyrimų centras. 2007. Romų ir darbdavių nuostatos dėl romų integracijos į darbo rinką. Tyrimo ataskaita (Tyrimas atliktas užsakius Lietuvos vaikų fondui, vykdančiam EB iniciatyvos EQUAL projektą Nr. EQ/2004/1130-01/477).

Atsižvelgiant į dėl diskriminacijos kylančias kliūtis, pažeidžiamų grupių socialinės raiškos galimybės priklauso nuo to, ar konkretus asmuo priskiriamas visuomenės nemėgiamai kategorijai, ar ne. Vidurio ir Rytų Europos šalyse žinomas fenomenas, kai romai savo kilmę slepia: tai pasireiškia tiek kasdienėje sąveikoje, pavyzdžiui, darbo sferoje, tiek, pavyzdžiui, surašymuose, kuomet asmenys, visuomenės laikomi čigonais, patys deklaruoja kitą tautybę.

Ilgą laiką Lietuvoje šie klausimai nebuvo išryškėję, tačiau romų visuomeninė veikla ir politinio korektiškumo plėtra lėmė, kad viešojoje vartosenoje jau įprastas ne tik čigonų, bet ir romų etnonimas. Beveik pusė apklaustų romų atsakė, jog jiems nesvarbu, koks jų tautybės pavadinimas bus vartojamas. Tačiau tarp turinčių nuomonę kiek daugiau tų, kurie norėtų, jog būtų vartojamas romų, o ne čigonų pavadinimas. Būtina atkreipti dėmesį ir į tai, kad yra dalis manančių, jog tautybė neturėtų būti įrašoma į asmens dokumentus (15 lent.).

Tapatybės ir priskyrimo praktikos gali tapti jautriais klausimais, jei nelygiavertis traktavimas ir diskriminacija liks paplitę, tačiau romų bus geriau atpažinti ir suvokiami. Kol kas beveik visi darbo patirties turėję romai teigė, kad darbdavys žinojo jų tautybę. Viena vertus tai reiškia, kad didelė dalis romų nedirbo pakankamai įvairioje ir anonimiškoje aplinkoje, kur asmens etninė ar socialinė kilmė lieka nežinoma, neaktuali. Kita vertus, tai reiškia, kad romams sunku likti nepastebėtais, neatpažintais, o dėl to jie tampa ypač pažeidžiami ir priklausomi nuo visuomenėje vyraujančių stereotipų ir išankstinių nuostatų.

15 lent. Šiandien vartojami skirtingi romų tautybės pavadinimai: kartais sakoma "romai", kartais - "čigonai". Kartais tautybė įrašoma į asmens dokumentus, pavyzdžiui, vaiko gimimo liudijimą. Kokį savo tautybės pavadinimą norėtumėte vartoti Jūs?

	<i>N</i>	<i>Proc.</i>
Čigonai	18	15,1
Romai	20	16,8
Norėčiau, kad mano tautybė asmens dokumente nebūtų įrašyta	19	16,0
Man nesvarbu	60	50,4
Kita	1	,8
N/N	1	,8
Iš viso	119	100,0

Socialiniai ištekliai ir paramos šaltiniai

Siekiant išsiaiškinti romų socialinių santykių tinklą, jų disponuojamus socialinius išteklius ir paramos šaltinius, darbingo amžiaus romų apklausoje buvo klausiama, į kokias institucijas ar kokius asmenis jie kreipėsi pagalbos, paramos dėl įvairių iškilusių problemų.

Apie penktadalį romų nesikreiptų pagalbos į kitus dėl įrankių, įrangos, būsto paieškos ar darbo (žr. 16 lent.). Apklausoje metu romams komentuojant šį atsakymą išryškėjo, kad dažniausiai taip romai teigia ne tada, kada neturi jokių paramos šaltinių, o tada, kuomet šios problemos jiems nėra labai aktualios. Kitais klausimais apklausti romai taip pat dažniau savarankiškai spęstų problemas, o nesikreiptų pagalbos: pavyzdžiui, jei vaikams kiltų problemų mokykloje pusė (43,7 proc.) ir jei turėtų problemų su policija trečdalis (33,6 proc.) romų problemas bandytų spęsti patys.

Dažniausiai atsakymai rodo romų socialinius ryšius, kurie apsiriboja romų bendruomene. Daugiausia (penktadalis) romai ieškotų pažįstamų neromų pagalbos ieškodami darbo. Nors ši dalis romų santykinai nedidelė, tačiau ją analizuojant pagal įvairias charakteristikas matome, pastebėtini šie ypatumai: ieškodami darbo į neromus pagalbos dažniausiai kreiptųsi vyrai, vidutiniškai jauni (21–30 metų), gyvenantys kitose Lietuvos vietovėse (ne Kirtimuose), dirbantys arba turintys tam tikrą pajamas garantuojančią veiklą. Tai yra grupė, turinti socialinių kontaktų už bendruomenės ribų ir galinti juos plėtoti. Šiuos teiginius patvirtina romų, besiskolinančių pinigų ir įrankių ar įrangos iš draugų, pažįstamų ne romų, atsakymų analizė. Pavyzdžiui, norėdami pasiskolinti pinigų iš pažįstamų dažniau ne romų, į juos kreipiasi vyresnio amžiaus (virš 50 m.), turintys santykinai aukštesnį išsilavinimą romai, gyvenantys įvairiose Lietuvos vietovėse – galima daryti prielaidą, kad tai ilgesnį laiką kaimynystėje gyvenantys romai, turintys patikimų

socialinių kontaktų su ne romais. Šią tendenciją byloja ir atsakymai apie įrangos ar įrankių skolinimąsi – šią galimybę dažniau nurodo jaunesni, dirbantys romai vyrai, gyvenantys ne segreguotoje Kirtimų vietovėje.

16 lent. Į ką visų pirma kreiptumėtės, jei Jums reikėtų pagalbos?

	Į nieką; spręščiau pats		Į tėvus		Į kitus šeimos narius		Į draugus, pažįstamus ROMUS		Į draugus, pažįstamus NE ROMUS		Į RVC		Į seniūniją, savivaldybę	
	N	Proc.	N	Proc.	N	Proc.	N	Proc.	N	Proc.	N	Proc.	N	Proc.
Pasiskolinti kokią nors įrangą, įrankius	25	21,0	13	10,9	32	26,9	29	24,4	14	11,8	3	2,5	0	0
Pasiskolinti pinigų	8	6,7	30	25,2	27	22,7	39	32,8	14	11,8	0	0	0	0
Rasti darbo	22	18,5	3	2,5	10	8,4	23	19,3	25	21,0	12	10,1	5	4,2
Jeigu vaikams kiltų problemų mokykloje	52	43,7	1	0,8	12	10,1	3	2,5	3	2,5	10	8,4	2	1,7
Jeigu turėtumėte problemų su policija	40	33,6	6	5,0	14	11,8	21	17,6	2	1,7	17	14,3	2	1,7
Susirasti būstą (kur apsigyventi)	23	19,3	11	9,2	18	15,1	19	16,0	8	6,7	2	1,7	29	24,3
Prašyti kitos pagalbos	1	0,8	0	0	2	1,7	12	10,1	6	5,0	1	0,8	2	1,7

Visais kitais atvejais didesnė atsakymų dalis siejama su ryšiais bendruomenės viduje – pažįstamais romais arba giminėmis. Priešingai susidariusiai nuomonei, kad romai daug ko reikalautų iš valstybės tarnybų (socialinės pagalbos), duomenys rodo, jog tik nedaugeliu atveju respondentai nurodė, jog kreiptųsi į Romų visuomenės centrą ar seniūniją, pavyzdžiui, daugiausia romų į RVC kreiptųsi jei turėtų problemų su policija arba ieškotų darbo (atitinkamai 14,3 ir 10,1 proc.), taip pat dėl vaikams kilusių problemų mokykloje. Tačiau tyrimo duomenys leidžia teigti, kad RVC atlieka pakankamai reikšmingą tarpininko tarp romų ir įvairių institucijų vaidmenį.

Vienas išsiskiriantis klausimas, dėl kurio nemaža dalis romų (24,3 proc.) kreiptųsi į seniūniją ar savivaldybės institucijas – tai būsto paieška. Tačiau šiuo atveju didesnė iniciatyva tenka nedirbančioms moterims (kaip ir kitais santykių su institucijomis atvejais, pavyzdžiui, mokykla), nepriklausomai nuo jų gyvenamosios vietos. Galima daryti prielaidą, kad šiam atsakymui įtakos turėjo 2004 m. pabaigos įvykiai Vilniaus Kirtimų gyvenvietėje, nugriovus keletą gyvenamųjų pastatų. Kitais atvejais maži lūkesčiai oficialiai pagalbą ar socialines paslaugas galinčių teikti institucijų atžvilgiu kelia klausimą ne tik apie tai, ar iš tiesų valstybės remiami socialinės integracijos mechanizmai efektyvūs, bet ir apie tai, ar romams jie prieinami, pasiekiami (įskaitant informacinę prasme), ar pakankamas jų mastas.

Minėdami kitą reikalingą pagalbą romai dažniausiai mini teisinės pagalbos poreikį, pagalbą pildant įvairius blankus, dokumentus, rašant prašymus ir pan. Pakankamai dažnai kaip paramos šaltinis įvardijama mokykla ir juos darbuotojai, užtikrinantys socialinių ryšių kanalus.

Apibendrinant tyrimo metu surinktus duomenis pastebėtina, kad socialinių išteklių prasme ne segreguotoje Kirtimų gyvenvietėje gyvenantys romai turi kur kas platesnius socialinius ryšius ir paramos kanalus. Nors pagrindiniu paramos šaltiniu išlieka romų bendruomenė, tačiau kur kas ryškesni socialiniai ryšiai su ne romais, pavyzdžiui, dirbantys romai kur kas dažniau teigia ieškodami darbo kreiptųsi į draugus, pažįstamus ne romus, taip pat gyvenantiems įvairiose Lietuvos vietose paprasčiau pasiskolinti pinigų ar įrankių/įrangos iš draugų, pažįstamų ne romų.

Apklausoje užfiksuotas naudojimosi socialinėmis išmokomis mastas nėra didelis ir neatitinka populiarus įvaizdžio, kad romai „gyvena iš pašalpų“. Didžiausia santykinė apklaustųjų dalis, gaunanti kokios nors rūšies išmoką, siekia tik ketvirtadalį (išmokos auginantiems vaikus; socialinė pašalpa).

Maždaug pusė romų teigė per pastaruosius metus gavę paramos maisto produktais, iki penktadalio – rūbais. Tačiau tik penki asmenys nurodė gavę pagalbos ieškant darbo ar įsidarbinant, tik du gavo socialinį būstą. Tai rodo, kad plėtojant integraciją, trūksta tiesioginės sąveikos, tarpininkavimo pagalbos.

Dabartiniais duomenimis, tokio tarpininkavimo poreikio romai nejaučia, pavyzdžiui, tik 6 asmenys atsakė, kad jiems aktualu, kad į darbą juos lydėtų socialiniai darbuotojai (žr. 17 lent.). Kita vertus, tikėtina, kad socialinė pagalba ir jos galima nauda paprasčiausiai romams nežinoma. Patirties gaunant tokią pagalbą romai negali turėti daug, nes ji paprasčiausiai neprieinama – socialinių darbuotojų, dirbančių su romais, skaičius yra minimalus. Nebuvo nė vieno atvejo, kuris atsakydamas į klausimą apie tai, kaip susirado darbą, nurodytų, jog darbą jam padėjo susirasti socialinis darbuotojas. Visa tai rodo, kad kol kas socialinei integracijai plėtoti paprasčiausiai trūksta priemonių, jos mastas yra per mažas tam, kad būtų galima prasmingai vertinti jos metodus ir matuoti jos efektyvumą. Savo ruožtu, situacija rodo, jog plėtojant romų integraciją, iki šiol lieka nepanaudotas socialinio darbo potencialas.

17 lent. Jeigu nuspręstumėte įsidarbinti arba jei dirbate, ar Jums labai svarbūs atrodo šie dalykai?

		Svarbu		Nesvarbu		N/N	
		N	Proc.	N	Proc.	N	Proc.
1.	Kad kartu su jumis dirbtų daugiau romų	12	10,1	103	86,6	4	3,4
2.	Kad darbe būtų duodamas maitinimas	59	49,6	56	47,1	4	3,4
3.	Kad darbdavys į darbą vežtų savo transportu	64	53,8	51	42,9	4	3,4
4.	Kad galėtumėte dirbti pusę darbo dienos (nepilną d. dieną)	52	43,7	62	52,1	5	4,2
5.	Kad į darbą Jus lydėtų socialiniai darbuotojai	6	5,0	109	91,6	4	3,4
6.	Kad darbas būtų arti gyvenamosios vietos	81	68,1	33	27,7	5	4,2
7.	Kita	37	31,1	0	0	82	68,9

III. IŠVADOS IR REKOMENDACIJOS ROMŲ SOCIALINĖS INTEGRACIJOS PRIEMONIŲ PLĖTRAI

Apžvelgus socialinės politikos priemones ir užimtumo rėmimo praktiką, bei įvertinus tyrimo duomenis apie romų užimtumo patirtį, galima suformuluoti išvadas ir rekomendacijas, kurios išplėstų socialinės romų integracijos galimybes.

2007 m. rudenį atliktos darbingo amžiaus (16–60 m.) romų apklausos duomenys rodo aiškiai išreikštas romų nuostatas dirbti. Egzistuojanti romų darbinė patirtis paneigia stereotipą apie masinį romų nenorą dirbti ir nedarbą bei nuomonę, kad romai gyvena tik iš pašalpų: 15 proc. romų dirba pagal sutartis, apie pusę darbingo amžiaus asmenų turi užsiėmimą, iš kurio gauna pajamų (įskaitant neformalią veiklą, pagalbinius darbus, prekybą).

Net 41 proc. tyrime dalyvavusių romų nurodė niekada neturėję formalaus darbo, tačiau 73 proc. apklaustųjų teigia, kad šiuo metu norėtų įsidarbinti ar pakeisti darbą. Daugiau nei pusė romų ketina ieškoti darbo Lietuvoje, o kas septintas – užsienyje. Dauguma kritiškai ir realistiškai vertina savo galimybes ir yra pasirengę imtis įvairaus žemos kvalifikacijos darbo.

Tačiau nepastebima ryšio tarp išsilavinimo ir darbo patirties: ir tarp neturinčių išsilavinimo, ir tarp turinčių pagrindinį išsilavinimą romų yra panaši dalis neturinčių jokios darbo patirties. Dėl šios aplinkybės gali būti sunku romų bendruomenei populiarinti lavinimo programas ir įrodyti, kad išsilavinimas turi daugiau reikšmės asmens galybėms, negu kitos priežastys.

Ir priešingai: net ir santykinai žemesnio išsilavinimo ar visai be išsilavinimo Kirtimų romai taip pat kaip ir kitų vietovių romai turi įvairios darbo patirties ir ieško darbo.

Kita vertus, matyti lyčių išsilavinimo skirtumai: apibendrinus išsilavinimo pasiekimus pagal sociodemografinius bruožus galima teigti, kad palankiausias perspektyvas savo išsilavinimo dėka turi jaunos moterys (tačiau ne Kirtimų gyventojos).

Tačiau pastebima sąsaja tarp nedalyvavimo ar atitrūkimo nuo darbo rinkos ir šeiminių statuso pasikeitimu ar namiškių, vaikų priežiūra. Daugiausia dėl šeimos darbo atsisakė ar negali įsidarbinti Kirtimuose gyvenančios moterys. Tai kelia tolesnių klausimų apie tai, ar jas ir jų šeimas pasiekia socialinės paslaugos ir ar jos turi kitų realių galimybių.

Suvokiamos ir patiriamos kliūtys, kylančios norintiems pakliūti į darbo rinką, yra problema daugeliui apklaustų romų. Beveik trečdalis romų ne tik deklaravo sunkumus, bet ir nurodė konkrečius darbdavius, į kuriuos jie kreipėsi, tačiau negavo darbo per paskutinius penkerius metus.

Daugiau nei pusė tyrime dalyvavusių romų nurodo, kad jų manymu nėra laisvų darbo vietų, arba jie nežino, kur ieškoti darbo. Tai rodo, jog statistinis darbo jėgos trūkumas

pats savaime nereiškia, jog integracijos į darbo rinką kanalai marginalizuotai grupei yra atviri ir prieinami.

Keleto metų Vilniaus darbo biržos taikytų darbo rinkos priemonių romams priemonių duomenys bei užimtumo rėmimo priemonių apžvalga leidžia teigti, kad per šiuos metus nepavyko išplėtoti efektyvių paramos mechanizmų romams paskatinti aktyviau dalyvauti darbo rinkoje ar juos įdarbinti.

Tyrimų duomenys rodo, jog egzistuojantys integracijos į darbo rinką mechanizmai (visų pirma – darbo birža) nėra efektyvūs ne tik romų, bet ir darbdavių požiūriu. Romų apklausos duomenimis tik keli asmenys sulaukė efektyvios pagalbos ieškodami darbo iš socialinių darbuotojų – tai vienas rodiklių apie tai, jog socialinio darbo potencialas nepanaudojamas.

Dėl to aktualu plėtoti tarpininkavimo formas visais politikos lygiais: tiek formuojant socialinės politikos prioritetus, tiek tobulinant užimtumo rėmimo priemones, tiek organizuojant socialinę integraciją vietos lygiu.

Rekomendacijos socialinės politikos planavimui:

Socialinės paramos ir integracijos į darbo rinką priemonės formuoja tam tikrą socialiai pažeidžiamų grupių hierarchiją – šiuo metu daugiausia paramos priemonių yra taikoma neįgaliesiems asmenims, įvairioms amžiaus grupėms bei lyčių lygybei darbo rinkoje paskatinti. Amžiaus veiksnys bei negalia yra labiausiai matomi socialinės politikos darbotvarkėje, tačiau tuo pačiu tokia grupė kaip romai ir toliau lieka nepastebima, nepakliūvanti į prioritetus.

Esamoje užimtumo rėmimo sistemoje romams kaip grupei sunku priskirti požymį, pagal kurį jie gali būti papildomai remiami. Tam, kad būtų efektyviau panaudotos esamos priemonės, reikia **skirti papildomą dėmesį tarpininkavimo mechanizmų plėtrai**. Taip pat reikia plėtoti **paramos formas** (tikslines programas), kurias **galima taikyti teritoriniu principu** (įskaitant konkrečias programas) – jos ypač aktualios koncentruotai apgyvendintoms, tačiau segreguotoms gyvenvietėms, kaip Kirtimai.

Dėl romų atskirties masto verta **pripažinti šią grupę kaip socialinės politikos objektą**, ir, atsižvelgiant į šios grupės poreikius, numatyti integracijai skirtas priemones. Be romų kaip tikslinės grupės pripažinimo sunku pasiekti, kad romų integracijai skirtos priemonės būtų kompleksinės, papildančios viena kitą.

Dėl to prasminga **suderinti tikslinių grupių sąrašus įvairiuose socialinės politikos dokumentuose** ir priemonėse (pavyzdžiui, „Nacionalinis pranešimas apie Lietuvos socialinės apsaugos ir socialinės aprėpties strategijas 2006–2008 m.“, Užimtumo rėmimo įstatymas, Socialinių įmonių įstatymas ir kt.).

Rekomendacijos užimtumo rėmimo srityje:

Įtraukti tarpininkavimo įdarbinant paslaugas į socialinių paslaugų katalogą. Šiuo metu galiojančiame socialinių paslaugų kataloge numatytos bendrosios socialinės paslaugos įtraukia tarpininkavimo paslaugas, kurios apibrėžiamos kaip „pagalbos asmeniui (šeimai) suteikimas sprendžiant įvairias asmens (šeimoms) problemas“, nenumatant profesionalios pagalbos įsidarbinant. Tarpininkavimas ir atstovavimas įtraukiant remtinų grupės asmenis į darbo rinką kataloge neįrašytas. Remiamas įdarbinimas, kai ieškančiajam darbo asmeniui teikiama kompleksinė individuali pagalba (apimanti darbo paiešką, atstovavimą, darbo ir socialinių įgūdžių mokymą darbo vietoje, lydimąją pagalbą, tarpininkavimą sprendžiant problemas darbo kolektyve) yra pasiteisinusi praktika ES valstybėse. Šios paslaugos galėtų būti perkamos konkurso būdu, kaip ir kitos socialinės paslaugos.

Supaprastinti subsidijų skyrimo procedūras pagal Užimtumo rėmimo įstatymą: reikalauti pažymų iš Sodros ir Valstybinės mokesčių inspekcijos tik apsvarsčius prašymą dėl subsidijos skyrimo; nereikalauti pažymos iš registrų centro (nes duomenys apie tai, ar įmonė nebankrutuoja, yra viešai prieinami internetu). Pagal dabartinę tvarką subsidijų gavimas užtrunka apie mėnesį, dėl to daugelis darbdavių nepasinaudoja valstybės parama.

Lanksčiau **planuoti užimtumo rėmimo priemonių finansavimą**, nes susiduriama su situacija, kai metų gale darbdaviai negali gauti subsidijos dėl to, kad visos lėšos jau yra panaudotos.

Išplėsti remiamų darbuotojų kategorijų ratą **Socialinių įmonių įstatyme** įtraukiant tokią darbuotojų kategoriją, kokia apibrėžta Užimtumo rėmimo įstatyme, t.y. remiamais darbuotojais socialinėse įmonėse **pripažinti bedarbius, kurie iki įsiregistravimo teritorinėje darbo biržoje nedirbo dvejus ir daugiau metų.**

Užtikrinti, kad parama pasiektų visus pagal įstatymą remtinus ilgalaikius bedarbius, neatsižvelgiant, ar iki užsiregistravimo darbo biržoje jie yra dirbę, ar nėra dirbę. Pagal Užimtumo rėmimo įstatymo 4 str. darbo rinkoje remiami asmenų kategorijoje yra ir asmenys, „iki įsiregistravimo teritorinėje darbo biržoje nedirbę 2 ir daugiau metų“. Stebint darbo biržos praktiką paaiškėjo, jog biržos darbuotojai šiai kategorijai priskiria tik tuos asmenis, kurie turi darbo stažą, nors nei Užimtumo rėmimo įstatyme, nei Socialinės apsaugos ir darbo ministro įsakymais patvirtintuose paramos skyrimo tvarkos aprašuose tokios sąlygos dvejus ar daugiau metų nedirbančių asmenų kategorijai nėra.

Rekomendacijos socialinės politikos plėtrai savivaldos lygiu:

Taikant socialinės politikos priemones, ypač svarbi jų plėtra, planavimas ir vertinimas savivaldos lygiu.

Dėl to aktualu **atlikti vykdomų tikslinių programų, pavyzdžiui, Vilniaus miesto savivaldybės programos, skirtos romų integracijai ir segregacijos mažinimui, poveikio vertinimą.** Reikia užtikrinti aiškų Vilniaus miesto savivaldybės programos koordinavimą ir programos vietą miesto politikos darbotvarkėje, be kurių programa įgyvendinama nenuosekliai, ir jos nauda romų bendruomenei ir visuomenės sanglaudai lieka neaiški.

Tikslinga **plėtoti socialinę paramą ne tik materialinės paramos formomis, bet ir socialinio darbo priemonėmis.** Dėl to tikslinga aiškiai **identifikuoti, kiek socialinių darbuotojų tiesiogiai dirba su romų bendruomene ir padidinti jų skaičių,** - o tai dažniausiai yra savivaldybių kompetencijoje. Siekiant pagerinti socialinio darbo kokybę ir poveikį, reikia parengti socialinių darbuotojų veiklos dirbant su romų bendruomene planus ir kryptingai ugdyti jų kompetenciją. Būtina reguliariai vertinti vykdomo socialinio darbo organizavimo ir veiklos efektyvumą. Atliekant vertinimus, reikia atskirai įtraukti poveikio romų bendruomenės integracijai kriterijų.

ŠALTINIAI

Teisės aktai

- Bendrasis programavimo dokumentas 2004 – 2006 metai. 2006 m. BPD įgyvendinimo ataskaita.
- Lietuvos Respublikos bedarbių rėmimo įstatymas, skelbtas: Žin., 1991, Nr. 2-25.
- Lietuvos Respublikos lygių galimybių įstatymas 2003 11 18 Nr. IX-1826.
- Lietuvos Respublikos nedarbo socialinio draudimo įstatymas 2003 12 16 Nr. IX-1904.
- Lietuvos Respublikos seimo nutarimas dėl Lietuvos Respublikos vyriausybės programos 2006 07 18 Nr. X-767 .
- Lietuvos Respublikos Socialinės apsaugos ir darbo ministro įsakymas dėl Užimtumo rėmimo bendrųjų paslaugų teikimo sąlygų ir tvarkos aprašo patvirtinimo. 2006 m. rugpjūčio 3 d. Nr. A1-227.
- Lietuvos Respublikos socialinės apsaugos ir darbo ministro įsakymas dėl užimtumo rėmimo politiką įgyvendinančių įstaigų prie socialinės apsaugos ir darbo ministerijos 2007 metų veiklos tikslų ir uždavinių bei jiems pasiekti rodiklių nustatymo 2006 12 28 Nr. A1-346.
- Lietuvos Respublikos socialinės apsaugos ir darbo ministro įsakymas dėl darbo rinkoje papildomai remiamų bedarbių užimtumo rėmimo tvarkos ir įdarbinimo į užimtumo fondo remiamus darbus tvarkos patvirtinimo. 2002 01 28 Nr. 14.
- Lietuvos Respublikos socialinės apsaugos ir darbo ministro įsakymas dėl socialinių paslaugų katalogo patvirtinimo. 2006 04 05 Nr. A1-93.
- Lietuvos Respublikos socialinių įmonių įstatymas. 2004 06 01. Nr. IX-2251.
- Lietuvos Respublikos socialinių paslaugų įstatymas. 2006 01 19 Nr. X-493.
- Lietuvos Respublikos vyriausybės nutarimas dėl Lietuvos Respublikos užimtumo didinimo 2001–2004 metų programos patvirtinimo 2001 05 08 Nr. 529 .
- Lietuvos Respublikos vyriausybės nutarimas dėl romų integracijos į Lietuvos visuomenę 2000 – 2004 m. programos. 2000 07 01 Nr. 759.
- Lietuvos Respublikos vyriausybės nutarimas dėl viešųjų darbų atlikimo tvarkos patvirtinimo. 1998 02 10 Nr. 169.
- Lietuvos Respublikos užimtumo rėmimo įstatymas 2006 06 15 d. Nr. X-694 Vilnius.
- Lietuvos 2004 – 2006 m. Bendrasis Programavimo Dokumentas, patvirtintas Lietuvos Respublikos Vyriausybės 2004 m. rugpjūčio 2 d. nutarimu Nr. 935 (Žin, 2004, Nr. 123-4486).
- Nacionalinė bendroji strategija. Lietuvos 2007 – 2013 m. Europos Sąjungos struktūrinės paramos panaudojimo strategija konvergencijos tikslui įgyvendinti. 2007 03 30, Vilnius.
- Romų integracijos į Lietuvos visuomenę 2000-2004 m. programa (2000) *Valstybės žinios*, Nr. 54 – 1580.
- 2007 – 2013 m. Žmogiškųjų išteklių plėtros veiksmų programa. 2006 12 06, Vilnius.

Kiti šaltiniai

Centre of Ethnic Studies of the Institute for Social Research. 2004. *Roma in Public Education*. Study prepared at the request of the European Monitoring Centre on Racism and Xenophobia, October 2004. Vilnius.

Darbo ir socialinių tyrimų institutas (2001) *Romų gyvenančių Vilniaus miesto taboruose, sociologinis tyrimas* (Tyrimo ataskaita).

Guobaitė R. 1998. Valstybinės gyventojų užimtumo teisinės garantijos. *Sociumas*. [žiūrėta 2007 m. rugpjūčio 3 d.]. Prieiga per internetą: <http://www.sociumas.lt/Lit/nr12/nedarbas.asp>

Mišeikis Ž., Klimavičiūtė R. 2005. *Romų diskriminacija užimtumo srityje. teminis pranešimas*. Žmogaus teisių stebėjimo institutas.

Lietuvos darbo biržos 2006 m. veiklos ataskaita

Lietuvos darbo biržos 2005 m. veiklos ataskaita

Lietuvos darbo biržos 2004 m. veiklos ataskaita

Lietuvos darbo biržos 2003 m. veiklos ataskaita

Lietuvos Respublikos 2004-2006 m. nacionalinis kovos su skurdu ir socialine atskirtimi veiksmų planas (NAP) [<http://www.socmin.lt/index.php?-73579574>]

Nacionalinis pranešimas apie Lietuvos socialinės apsaugos ir socialinės aprėpties strategijas 2006-2008 m. Narkomanijos prevencijos komisijos posėdis. *Dėl narkomanijos prevencijos ir narkotikų užkardymo romų tabore Kirtimuose, Vilniuje*. 2006 12 19, pažyma. [žiūrėta 2007 m. rugpjūčio 6 d.]. Prieiga per internetą: http://www3.lrs.lt/pls/inter/w5_show?p_r=5139&p_d=63907&p_k=1

Pilietinės visuomenės institutas. 2007. Projekto “Lietuva be atskirties ir skurdo” (LabAS) ataskaita.

Poviliūnas A., Beresnevičiūtė V., Žiliukaitė R.. 2005. *Regional and Local Implementation of NAP/inclusion: Lithuania third report*.

Romai: situacijos apžvalga. 2005. Vilnius: Žmogaus teisių stebėjimo institutas.

Romų paruošimo darbo rinkai mechanizmo kūrimas, projekto aprašymas. [žiūrėta 2007 m. rugpjūčio 3 d.]. Prieiga per internetą:

http://www.esparama.lt/lt/bpd/igyvendinami_projektai/projektu_paiseska/?id=861

Socialinė apsauga Lietuvoje / Social Protection in Lithuania 2004. 2006. Statistikos departamentas. Vilnius.

Socialinė-ekonominė situacija Vilniaus miesto ir rajono darbo rinkoje. Vilniaus darbo biržos 2006 m. veiklos ataskaita.

Socialinių tyrimų instituto Etninių tyrimų centras (2007) *Romų ir darbdavių nuostatos dėl romų integracijos į darbo rinką*. Tyrimo ataskaita (Tyrimas atliktas užsakius Lietuvos vaikų fondui, vykdančiam EB iniciatyvos EQUAL projektą Nr. EQ/2004/1130-01/477).

Sostinės Savivaldybė rūpinasi romų integracija į visuomenę, [žiūrėta 2007 m. rugpjūčio 3 d.]. Prieiga per internetą:

<http://www.penki.lt/news.aspx?Lang=LT&Element=NewsArchive&TopicID=12&IMAction=ViewArticle&ArticleID=114446&SearchTXT=paslaugos>

Spicker P. 2007. *The Idea of Poverty*. Bristol: Policy Press.

Užimtumo fondo 2006 m. lėšų panaudojimo ataskaita. Socialinės apsaugos ir darbo ministerija. [žiūrėta 2007 m. liepos 10 d.]. Prieiga per internetą: <http://www.socmin.lt/index.php?-2120133985>

Vilniaus darbo biržos veiklos tikslai ir uždaviniai 2005 metams. Vilniaus darbo biržos 2005 m. ataskaita.